

DENON[®]

DENON HOME 150 NV

DRAADLOZE LUIDSPREKER

Gebruiksaanwijzing



Accessoires	4
Namen en functies van onderdelen	5
Voorpaneel	5
Bovenpaneel	6
Achterpaneel	7
Plaatsen	8
Wand- of plafondmontage	8
Uw luidspreker inschakelen	9
De HEOS-app downloaden	10

Instelling

De HEOS-app voor de eerste keer instellen met een ingebouwd HEOS-apparaat	11
De registratie van ingebouwde HEOS-apparaten toevoegen in de HEOS-app	12
Bekabelde ingebouwde HEOS-apparaten toevoegen	12
Draadloze ingebouwde HEOS-apparaten toevoegen	13
HEOS-account	14

Weergave

Afspelen vanaf streaming muziekservices	15
Een kamer/luidspreker selecteren	15
Het selecteren van nummers of zenders uit muziekbronnen	16
Dezelfde muziek beluisteren in meerdere kamers	17
Kamers groeperen	17
Groeperen van kamers opheffen	18
Alle kamers groeperen	19
Groeperen van alle kamers opheffen	20
Internetradio beluisteren	21
Muziek die op uw mobiel apparaat is opgeslagen, afspelen	21
Bestanden die op een pc of NAS zijn opgeslagen, afspelen	21
Muziek afspelen vanaf de AUX-ingang	22
Muziek afspelen vanaf een USB-flashstation	22
Muziek afspelen vanaf een Bluetooth-apparaat	23



AirPlay-functie	24
Nummers afspelen vanaf uw iPhone, iPod touch, iPad of Mac	25
Nummers afspelen vanaf een Windows-pc	25
Een nummer afspelen vanaf uw iPhone, iPod touch, iPad of Mac op meerdere gesynchroniseerde apparaten (AirPlay 2)	26
Spotify Connect-functie	27
Muziek van Spotify afspelen via uw luidspreker	27
Quick select-functie	28
Stereo koppelen	29

Probleemoplossing

Probleemoplossing	32
Kan de luidspreker niet verbinden met het netwerk	33
Kan geen mobiel Bluetooth-apparaat koppelen met de luidspreker	33
Geen Bluetooth-muziek hoorbaar	33
Muziek valt uit of heeft soms vertraging	33
Ik hoor een vertraging wanneer ik de AUX-ingang gebruik met mijn TV	34
Verbinden met een netwerk via een iOS-apparaat	34
Ik hoor vervormd geluid bij gebruik van de AUX-ingang	34
Verbinden met een WPS-netwerk	35
Uw luidspreker opnieuw instellen	35
Knoppen die niet correct werken	35
Voer een reset uit van de firmware naar de standaard status	36

Status-LED

Tabel status-LED	37
-------------------------	-----------

Bijlage

Energiebeheer	41
In-/uitschakelen van Wi-Fi- en Bluetooth-functies	42
Ondersteunde bestandstypen en codecs	43
Handelsmerkinformatie	44
Specificaties	45



Dank u voor het vertrouwen dat u in dit Denon-product hebt gesteld.
Lees deze gebruiksaanwijzing aandachtig door voordat u het product gaat gebruiken.
Zorg dat u deze handleiding na het lezen bijhoudt om deze later te raadplegen.

Accessoires

Controleer of de volgende onderdelen bij het product zijn geleverd.



Snelhandleiding



Veiligheidsinstructies



Garantie
(alleen Noord-Amerikaans
model)



Netsnoer
(voor Europees model)

of

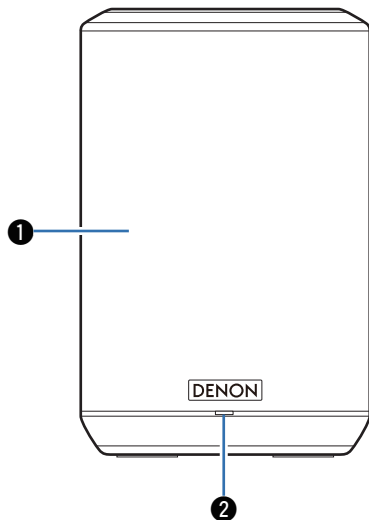


Netsnoer
(voor Noord-Amerikaans
model)



Namen en functies van onderdelen

Voorpaneel



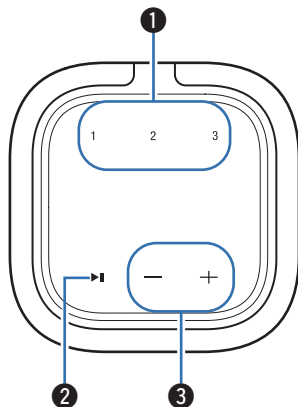
❶ Luidsprekers

❷ Status-LED

Raadpleeg de "Tabel status-LED" voor de betekenis van de LED-kleur en -status. (👉 p. 37)



Bovenpaneel



1 Quick Select-knoppen (1 - 3)

Registreer instellingen voor de ingangsbron voor deze knoppen of roep die instellingen opnieuw op. (👉 p. 28)

2 Knop Afspelen/pauzeren (▶||)

- Druk op deze knop om te pauzeren tijdens het afspelen. Als u hierop drukt terwijl het afspelen gepauzeerd of gestopt is, wordt het afspelen van het laatst afgespeelde nummer hervat.
- Houd de knop 5 seconden ingedrukt om naar de modus Diepe stand-by te gaan. (👉 p. 41)
- Tik tijdens de weergave twee keer op deze knop om het volgende nummer af te spelen.
- Tik tijdens de weergave drie keer op deze knop om het huidige nummer opnieuw op te starten of om het vorige nummer af te spelen.

3 Volumeknoppen (+, -)

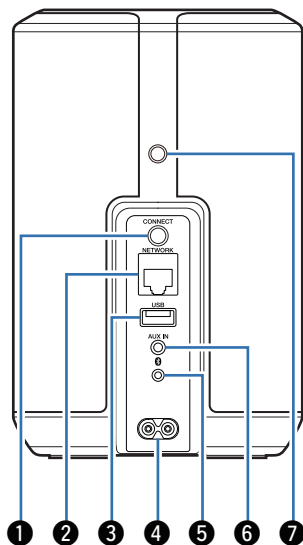
Dezen passen het volumeniveau aan.

OPMERKING

- Plaats niets bovenop de luidspreker. Dit kan leiden tot onopzettelijke bewerkingen.



Achterpaneel



1 knop CONNECT

Wordt gebruikt voor de Wifi-instelling. (☞ p. 13)

2 NETWORK-aansluitng

Wordt gebruikt voor het aansluiten van dit toestel op een bekabeld ethernetnetwerk. (☞ p. 12)

3 USB-ingang

Dit wordt gebruikt voor het aansluiten van USB-opslagruimtes (zoals USB-flashstations). (☞ p. 22)

4 AC-ingang

Wordt gebruikt voor het aansluiten van het netsnoer. (☞ p. 9)

5 Bluetooth-knop (📶)

Wordt gebruikt in de Bluetooth-koppelingsinstellingen. (☞ p. 23)

6 AUX-ingang (AUX IN)

Wordt gebruikt voor het aansluiten van audio-apparaten. (☞ p. 22)

7 Opening montageschroef

Wordt gebruikt bij het monteren van dit toestel aan een muur of plafond. (☞ p. 8)



Plaatsen

U kunt de luidspreker plaatsen waar u wilt genieten van fantastisch klinkende muziek. Volg deze eenvoudige richtlijnen wanneer u de plaats van uw luidspreker bepaalt:

- De luidspreker moet zich binnen het bereik van uw draadloos netwerk bevinden.
- De luidspreker is ontworpen voor de beste geluidswaergave wanneer deze op 8 tot 30 cm van een muur wordt geplaatst.
- Plaats de luidspreker minstens 30 cm van een televisie, computer of een ander weergaveapparaat om eventuele storingen te vermijden.
- Plaats de luidspreker aan de andere zijde van de kamer van waar u de muziek zult beluisteren en dit zo dicht mogelijk op oorniveau.
- De luidspreker is niet waterdicht. Plaats deze niet in de buurt van een waterbron of laat de luidspreker niet buiten staan in regen of sneeuw.

Wand- of plafondmontage

Deze luidspreker kan worden gemonteerd aan de muur of het plafond met een standaard montagebeugel/voet (6,35 mm diameter) die ten minste 6,8 kg ondersteunt. Neem voor meer informatie contact op met de winkel waar u de luidspreker heeft gekocht. Neem contact op met de winkel waar u de luidspreker hebt gekocht voor meer informatie.

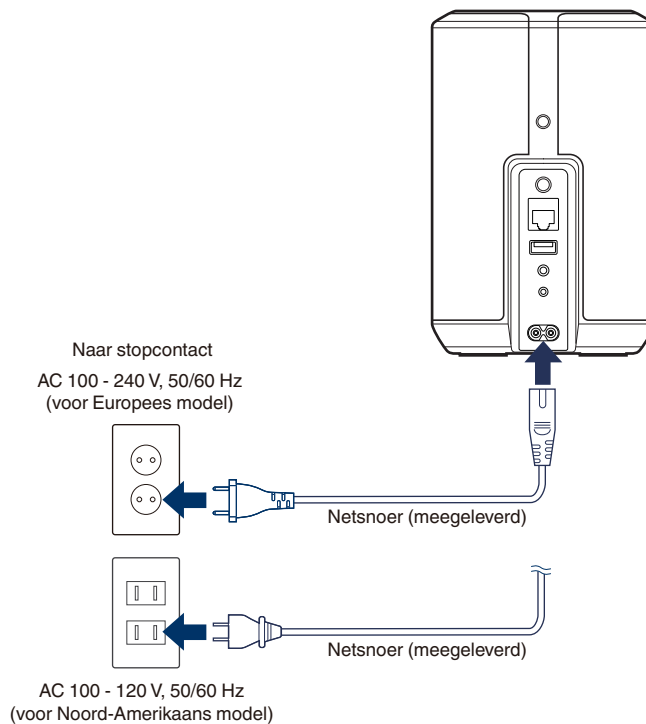
Opgelet

- Gebruik een in de handel verkrijgbare beugel (afzonderlijk verkrijgbaar) om dit toestel aan de muur of het plafond te bevestigen. Bevestig deze niet direct aan de muur of het plafond.
- Als u dit toestel aan de muur of het plafond bevestigt, moet u controleren of deze stevig is vastgemaakt. Wij wijzen u erop dat Denon geen verantwoordelijkheid aanvaardt voor schade als het toestel valt.



Uw luidspreker inschakelen

Sluit het netsnoer dat bij de verpakking is geleverd, aan op het achterpaneel van de luidspreker en stop de stekker in het stopcontact. De luidspreker kan automatisch schakelen tussen 100 - 240 V.



De HEOS-app downloaden

U kunt veel online muziekstreamingservices van de HEOS-app gebruiken. Afhankelijk van uw geografische locatie, zijn er verschillende opties waaruit u kunt kiezen.

Download de HEOS-app voor iOS of Android door in de App Store[®], de Google Play[™] store of Amazon te zoeken naar “HEOS”.



Met het oog op verbeteringen, zijn de technische gegevens en het design onderhevig aan wijzigingen zonder kennisgeving.



De HEOS-app voor de eerste keer instellen met een ingebouwd HEOS-apparaat

Zodra u uw luidspreker in de luisterkamer hebt geplaatst en de HEOS-app hebt gedownload, bent u klaar om uw luidspreker te configureren voor muziekweergave. Hiervoor dient u enkele eenvoudige stappen te volgen om de luidspreker aan te sluiten op uw bestaand thuisnetwerk:



- Sluit de ethernetkabel niet aan als u uw luidspreker verbindt met een draadloos netwerk. Als u de luidspreker verbindt met een bekabeld netwerk, moet u een afzonderlijk verkrijgbare ethernetkabel gebruiken om uw luidspreker aan te sluiten op uw netwerk of router.

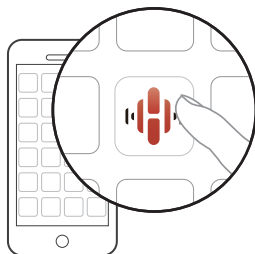
1 Zorg dat uw mobiele apparaat verbonden is met uw draadloze netwerk (hetzelfde netwerk waarmee u uw luidsprekers wilt verbinden).

U kunt dit controleren in het menu “Instellingen” - “Wi-Fi” van uw iOS- of Android-apparaat.



- Activeer de Bluetooth-instelling op uw mobiele apparaat.
- Als uw draadloos netwerk beveiligd is, moet u zorgen dat u het wachtwoord kent om toegang te krijgen tot uw netwerk.

2 Start de HEOS app op uw mobiel apparaat.



3 Tik bovenaan op het scherm op de knop “Nu instellen”.

4 Volg de instructies om de luidspreker toe te voegen aan uw draadloos netwerk.



- Als u problemen hebt met het aansluiten van uw luidspreker, gaat u naar de sectie Probleemoplossing (🔍 p. 32).



De registratie van ingebouwde HEOS-apparaten toevoegen in de HEOS-app

Het HEOS-systeem is een waar multikamer-audiosysteem dat automatisch de audioweergave tussen meerdere ingebouwde HEOS-apparaten synchroniseert zodat de audio die uit verschillende kamers komt, perfect synchroon is en altijd fantastisch klinkt. U kunt gemakkelijk tot 32 ingebouwde HEOS-apparaten toevoegen aan uw HEOS-systeem.

Bekabelde ingebouwde HEOS-apparaten toevoegen

Sluit de ingebouwde HEOS-apparaten gewoon aan op uw thuisnetwerk via een Ethernetkabel en het ingebouwde HEOS-apparaat verschijnt op uw HEOS-app als een nieuwe kamer op het scherm Ruimtes.

Wanneer u dat wenst, kunt u een naam toewijzen aan het ingebouwde HEOS-apparaat om aan te geven in welke kamer u het hebt geplaatst.

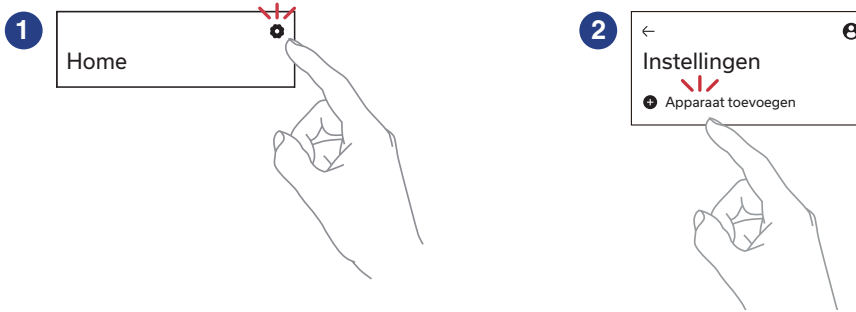


- Gebruik alleen een afgeschermd STP- of ScTP LAN-kabel die standaard verkrijgbaar is bij elektronicazaken (CAT-5 of hoger aanbevolen).
- De normale afgeschermd LAN-kabel wordt aanbevolen. Als een platte kabel of een niet-afgeschermd kabel wordt gebruikt, kunnen andere apparaten worden beïnvloed door ruis.
- Sluit de NETWERK-aansluiting niet direct aan op de LAN-poort/Ethernet-aansluiting op uw computer.



Draadloze ingebouwde HEOS-apparaten toevoegen

U kunt extra draadloze ingebouwde HEOS-apparaten toevoegen aan uw HEOS-systeem door “Apparaat toevoegen” te selecteren in het instellingsmenu van de HEOS-app en de instructies te volgen:



HEOS-account

■ Wat is een HEOS-account?

Een HEOS-account is een masteraccount of “sleutelhanger” voor het beheren van al uw muziekservices met één gebruikersnaam en wachtwoord.

■ Waarom heb ik een HEOS-account nodig?

Met de HEOS-account hoeft u de aanmeldingsnamen en wachtwoorden voor de muziekservices slechts eenmaal in te voeren. Hierdoor kunt u gemakkelijk en snel meerdere controller-apps gebruiken op verschillende apparaten. U hoeft zich alleen aan te melden bij uw HEOS-account op elk apparaat en u krijgt toegang tot al uw verwante muziekservices, u kunt de geschiedenis en aangepaste afspeellijsten weergeven, zelfs als u bij een vriend thuis bent die muziek beluistert via zijn eigen HEOS-systeem.

■ Inschrijven voor een HEOS-account

U wordt gevraagd in te schrijven voor een HEOS-account wanneer u de eerste keer probeert toegang te krijgen tot een muziekservice via het hoofdmenu “Home” van de HEOS app.

■ Uw HEOS-account wijzigen

- 1 Tik op het tabblad “Home”.
- 2 Selecteer het pictogram  Instellingen in de rechterbovenhoek van het scherm.
- 3 Selecteer het pictogram HEOS-account .
- 4 Wijzig uw locatie, wijzig uw wachtwoord, verwijder uw account of meld u af bij uw account.



Afspelen vanaf streaming muziekservices

Een muziekservice is een online muziekbedrijf dat toegang biedt tot uitgebreide muziekcollecties via gratis en/of betalende abonnementen. Afhankelijk van uw geografische locatie, zijn er verschillende opties waaruit u kunt kiezen.

OPMERKING

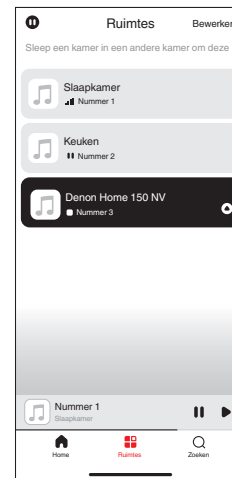
- De HEOS-app en het merk zijn niet verwant met enige fabrikant of enig mobiel apparaat. De beschikbaarheid van de muziekservices kan verschillen afhankelijk van de regio. Het is mogelijk dat niet alle services beschikbaar zijn op het ogenblik van de aankoop. Af en toe kunnen sommige services worden toegevoegd of stopgezet, afhankelijk van de beslissing van de leveranciers van de muziekservices of anderen.

Een kamer/luidspreker selecteren

- 1 Tik op het tabblad “Ruimtes”. Selecteer “Denon Home 150 NV” als er meerdere ingebouwde HEOS-apparaten zijn.

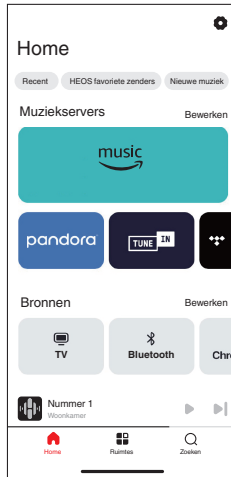


- Tik op “Bewerken” rechtsboven om de bewerkingsmodus te schakelen. U kan de weergegeven naam veranderen.



Het selecteren van nummers of zenders uit muziekbronnen

- 1 Tik op het tabblad “Home” en selecteer een muziekbron.

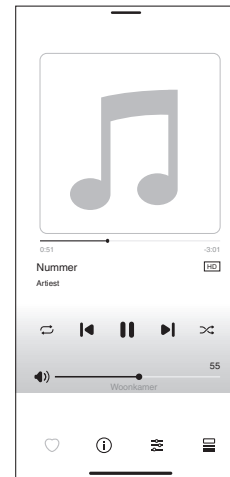


- Mogelijk zijn niet alle weergegeven muziekdiensten beschikbaar in uw locatie.

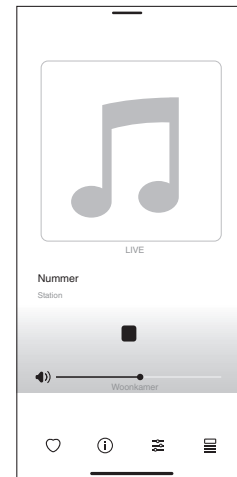
- 2 Blader door de af te spelen muziek.

Na de selectie van een muzieknummer of een radiostation, zal de app automatisch naar het scherm “Huidige” schakelen.

Audiobestand



Streamen



- De “Huidige”-banner verschijnt op het “Home”-scherm, “Ruimtes”-scherm en “Zoeken”-scherm. U kunt het nummer dat momenteel wordt afgespeeld, controleren en eenvoudige afspelenbewerkingen uitvoeren, ongeacht het scherm dat wordt weergegeven.

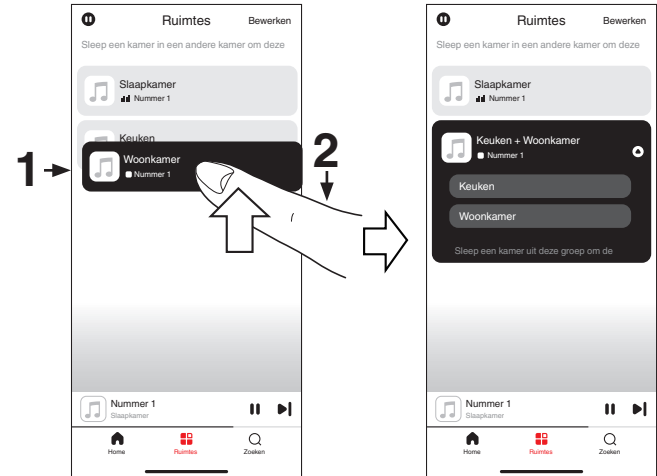


Dezelfde muziek beluisteren in meerdere kamers

Dit systeem is een echte multikamer-audiosysteem. U kunt een of meer HEOS-groepen maken om audioweergave automatisch te synchroniseren tussen meerdere producten met HEOS ingebouwd, zodat de muziek die in verschillende kamers wordt afgespeeld, perfect synchroon is en altijd fantastisch klinkt. U kunt gemakkelijk in totaal 32 producten aan uw systeem toevoegen. U kunt tot 16 individuele producten groeperen om ze hetzelfde nummer volledig gesynchroniseerd te laten afspelen.

Kamers groeperen

- 1** Houd uw vinger op een kamer die geen muziek afspeelt.
- 2** Sleep dit naar de kamer die muziek afspeelt en til uw vinger op.
- 3** De twee kamers worden samen gegroepeerd in één apparaatgroep en beide kamers zullen dezelfde muziek perfect synchroon afspelen.

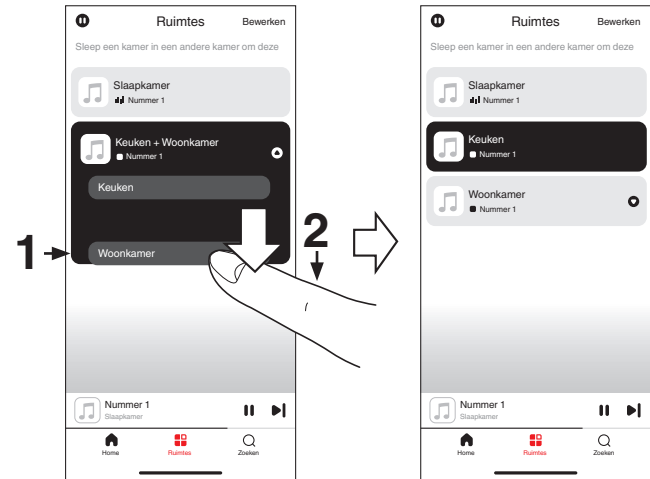


Groeperen van kamers opheffen

- 1 Houd uw vinger op de kamer die u wilt verwijderen uit de groep.
- 2 Sleep deze buiten de groep en til uw vinger op.

OPMERKING

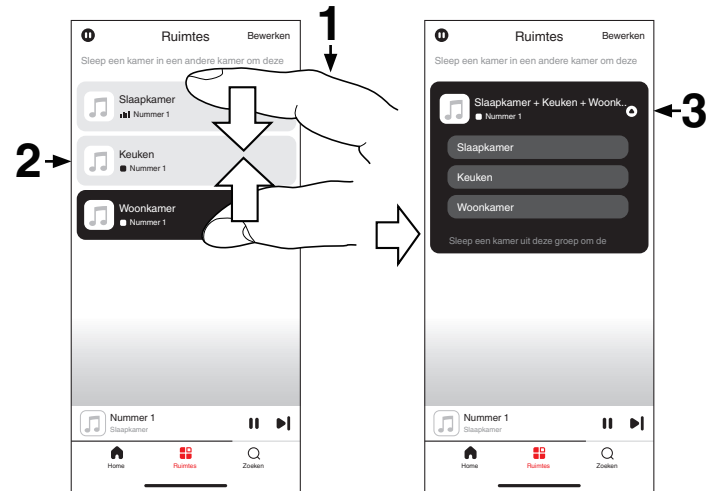
- U kunt de eerste kamer die gestart is met het afspelen van muziek vóór het groeperen, niet verwijderen.



Alle kamers groeperen

U kunt alle kamers (maximaal 16 kamers) gemakkelijk groeperen met behulp van een “samenknijpende” beweging.

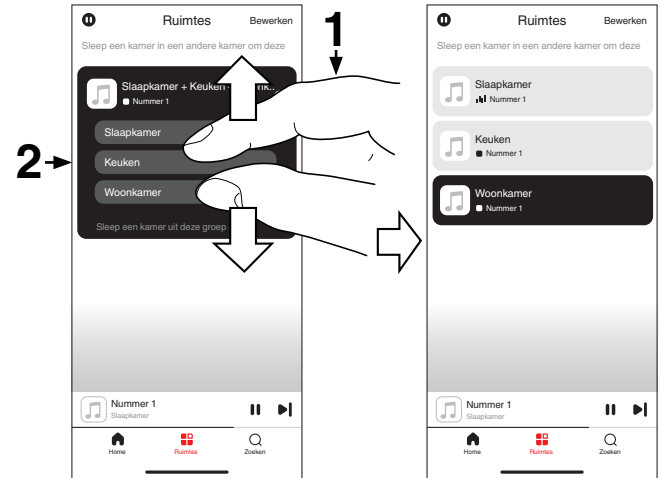
- 1** Plaats twee vingers op het scherm boven de lijst met kamers.
- 2** Knijp uw twee vingers samen en neem ze weg.
- 3** Al uw kamers worden samengevoegd en beginnen met het perfect synchroon afspelen van dezelfde muziek.



Groeperen van alle kamers opheffen

U kunt de groepering van al uw kamers gemakkelijk ongedaan maken met behulp van een “openspreidende” beweging.

- 1** Plaats twee vingers dicht bij elkaar op het scherm boven de lijst met kamers.
- 2** Spreid uw vingers uit elkaar en neem ze weg.
- 3** De groepering van al uw kamers zal opgeheven worden.



Internetradio beluisteren

Het HEOS-systeem omvat toegang tot meer dan 100.000 gratis internetradiostreams uit alle hoeken van de wereld via Tuneln-radioservice. Selecteer het Tuneln-logo in het scherm “Home” en zoek door de 100.000 zenders, netjes geordend in populaire categorieën en selecteer een zender die u bevalt.



- Als u een Tuneln-account hebt, tikt u op “Bewerken” vanaf de sectie “Muziekdiensten” van het scherm “Home”. Selecteer “Tuneln” en meld aan bij de Tuneln-service om toegang te krijgen tot alle “Mijn Favorieten” Tuneln-stations.

OPMERKING

- De databaseservice van de radiozender kan worden opgeschort of anderszins onbeschikbaar zijn zonder kennisgeving.

Muziek die op uw mobiel apparaat is opgeslagen, afspelen

- 1 Tik op het tabblad “Home”.
- 2 Selecteer “Deze telefoon” van de sectie “Bronnen”.
- 3 Zoek lokale muziek op uw telefoon en selecteer af te spelen muziek.

Bestanden die op een pc of NAS zijn opgeslagen, afspelen

- 1 Tik op het tabblad “Home”.
- 2 Selecteer “Server” van de sectie “Bronnen”.
- 3 Selecteer de naam van uw netwerk-pc of NAS-server (Network Attached Storage).
- 4 Zoek de muziek op uw PC/NAS en selecteer iets om af te spelen.



Muziek afspelen vanaf de AUX-ingang

1 Sluit een audioapparaat aan met een 3,5 mm stereo audio-uitgang naar de AUX-ingang op uw luidspreker via een 3,5 mm stereo audiokabel (apart verkrijgbaar).

Wanneer een 3,5 mm stereo audiokabel wordt aangesloten op "AUX IN", schakelt de bron automatisch naar ingangen.



- Als een kabel is aangesloten op de AUX IN-connector, selecteert u "Ingangen" in de sectie "Bronnen" op het scherm "Home".

2 Start de weergave op het audio-apparaat.



- Het geluid van het audio-apparaat kan direct op de geselecteerde luidspreker worden afgespeeld of kan worden gedigitaliseerd en via uw netwerk naar andere luidsprekers worden verzonden.

OPMERKING

- De analoge uitgangssignalen van sommige bronnen kunnen behoorlijk sterk zijn. Als het ingangsvolume van het bronapparaat hoog is gezet, zouden de ingangen van de luidspreker overbelast kunnen raken. Dit zal vermoedelijk geen schade veroorzaken, maar kan tot een vervormd geluid leiden. Stel in eerste instantie het volume van de bron in op een gemiddeld of laag niveau en zet het daarna desgewenst hoger. Als u vervorming hoort, draait u de volumeregeling van het apparaat omlaag.

Muziek afspelen vanaf een USB-flashstation

1 Plaats een FAT32 of NTFS geformatteerd USB-flashstation in de USB-poort op het achterpaneel van de luidspreker.

2 Tik op het tabblad "Home".

3 Selecteer "USB" van de sectie "Bronnen".

4 Selecteer de naam van uw luidspreker.

5 Blader door de muziek op uw USB-flashstation en selecteer iets om af te spelen.

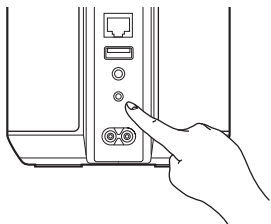
OPMERKING

- Als u een groot aantal bestanden op uw USB-flashstation hebt, kan het meerdere minuten duren tot de naam van uw luidspreker verschijnt in de lijst "USB".
- Het is niet mogelijk een computer te verbinden en te gebruiken via de USB-poort van dit toestel met een USB-kabel.



Muziek afspelen vanaf een Bluetooth-apparaat

- 1** Activeer de Bluetooth-instelling op uw mobiele apparaat.
- 2** Houd de Bluetooth-knop (📶) op het achterpaneel van de luidspreker 3 seconden ingedrukt en laat de knop los wanneer u de status-LED tweemaal groen ziet knipperen.



- 3** Selecteer “Denon Home 150 NV” in de lijst van beschikbare Bluetooth-apparaten.

Na enkele seconden geeft uw mobiel apparaat aan dat het is verbonden met uw luidspreker.

- 4** Speel muziek af op een willekeurig app op uw apparaat.

Het geluid wordt nu afgespeeld vanaf de luidspreker.

OPMERKING

- Als er geen geluid hoorbaar is, koppelt u de Bluetooth-verbindingen los van uw Bluetooth-apparaat en sluit u ze opnieuw aan.



AirPlay-functie

Op uw iPhone, iPod touch, iPad, Mac of Windows-pc opgeslagen muziekbestanden kunnen via het netwerk op dit toestel worden afgespeeld.



- De ingangsbron wordt geschakeld naar “AirPlay” wanneer AirPlay-weergave is gestart.
- U kunt AirPlay-weergave stoppen door een andere ingangsbron te kiezen.
- Afhankelijk van het versie van het OS en de software kan het scherm er verschillend uitzien.

Dit apparaat ondersteunt AirPlay 2®.

Synchroniseer meerdere met AirPlay 2 compatibele apparaten of luidsprekers voor simultane weergave.

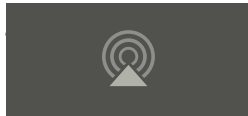


Nummers afspelen vanaf uw iPhone, iPod touch, iPad of Mac

U kunt muziek die is opgeslagen in uw “iPhone/iPod touch/iPad/Mac”, direct streamen naar dit toestel.

- 1 Verbind de wifi van uw iPhone, iPod touch, iPad of Mac met hetzelfde netwerk als dat van dit toestel.**
 - Voor meer informatie zie de handleiding van uw apparaat.
- 2 Open Apple Music en speel muziek af vanaf uw iPhone, iPod touch of iPad.**
- 3 Tik of klik op het AirPlay-pictogram en selecteer dit toestel.**

[Voorbeeld] iOS 15 of macOS 13



[Voorbeeld] iOS 10



- U kunt ook AirPlay gebruiken voor het streamen van muziek van andere toepassingen. Open het controlecentrum, tik of klik op het AirPlay-pictogram en selecteer dan dit toestel.
- Om AirPlay te gebruiken, moet uw iOS-apparaat iOS 10.0.2 of later, of OS X Mountain Lion 10.8 of later ondersteunen.

Nummers afspelen vanaf een Windows-pc

- 1 Installeer iTunes 10 of later op een Windows-pc die met hetzelfde netwerk als dit toestel verbonden is.**
- 2 Start iTunes en klik op het AirPlay-icoon om dit toestel te selecteren.**

[Voorbeeld] iTunes



- 3 Kies een nummer en klik op afspelen in iTunes.**
De muziek zal naar dit toestel streamen.



- Raadpleeg ook Help voor iTunes voor informatie over het gebruik van iTunes.

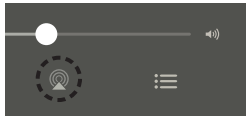


Een nummer afspelen vanaf uw iPhone, iPod touch, iPad of Mac op meerdere gesynchroniseerde apparaten (AirPlay 2)

Voor simultane weergave kunnen nummers van een iPhone, iPod touch, iPad of Mac worden gesynchroniseerd met meerdere door AirPlay 2 ondersteunde apparaten.

1 Speel het nummer af op uw iPhone, iPod touch, iPad of Mac.

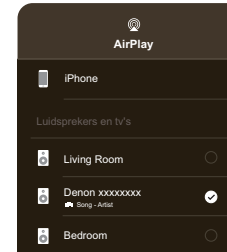
AirPlay-pictogram wordt weergegeven op het scherm van de iPhone, iPod touch, iPad of Mac.



2 Tik of klik op het AirPlay-pictogram en selecteer dit toestel.

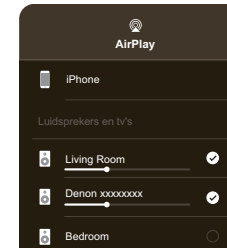
Toont een lijst met apparaten en luidsprekers die op hetzelfde netwerk kunnen worden weergegeven.

- Bij apparaten die compatibel zijn met AirPlay 2 ziet u aan de rechterkant een cirkel.



3 Selecteer de apparaten/luidsprekers die u wilt gebruiken.

- U kunt meerdere met AirPlay 2 compatibele apparaten selecteren.



- Om AirPlay 2 te gebruiken, moet uw iOS-apparaat iOS 11.4 of later, of macOS Catalina of later ondersteunen.



Spotify Connect-functie

Spotify is alle muziek die u ooit zult nodig hebben. Miljoenen nummer zijn onmiddellijk beschikbaar. Zoek gewoon de muziek waar u van houdt of laat Spotify iets mooi voor u spelen. Spotify werkt op uw telefoon, tablet, computer en thuisluidsprekers. U zult dus altijd de perfecte soundtrack hebben voor alles wat u doet. U kunt nu genieten van Spotify met een gratis account, maar ook met een Premium-account.

Gebruik uw telefoon, tablet of computer als een afstandsbediening voor Spotify.


Ga naar www.spotify.com/connect om te leren hoe u dat doet.

De Spotify-software is onderhevig aan licenties van derden die u hier vindt:

www.spotify.com/connect/third-party-licenses

Muziek van Spotify afspelen via uw luidspreker

Download de "Spotify App" vooraf op uw iOS- of Android-apparaat.

- 1 Verbind de Wi-Fi-instellingen van het iOS- of Android-apparaat met hetzelfde netwerk als dit toestel.**
- 2 Start de Spotify App.**
- 3 Speel de Spotify-track af.**
- 4 Tik op het Spotify-pictogram  om het toestel te selecteren.**

De muziek zal naar dit toestel streamen.



Quick select-functie

Instellingen van de ingangsbron kunnen worden geregistreerd voor de Snelle selectieknoppen (1 - 3).

1 Om de huidige instellingen te registreren, houdt u een van de Quick Select-knoppen (1 – 3) op het bovenpaneel ingedrukt gedurende 3 seconden.



- De status-LED knippert eenmaal wanneer de registratie voltooid is.
- Om de geregistreerde instellingen op te roepen, drukt u op de Quick select-knop op het bovenpaneel.

[Standaardinstellingen]

Knop	Ingangsbron
Quick Select 1	AUX In
Quick Select 2	-
Quick Select 3	-

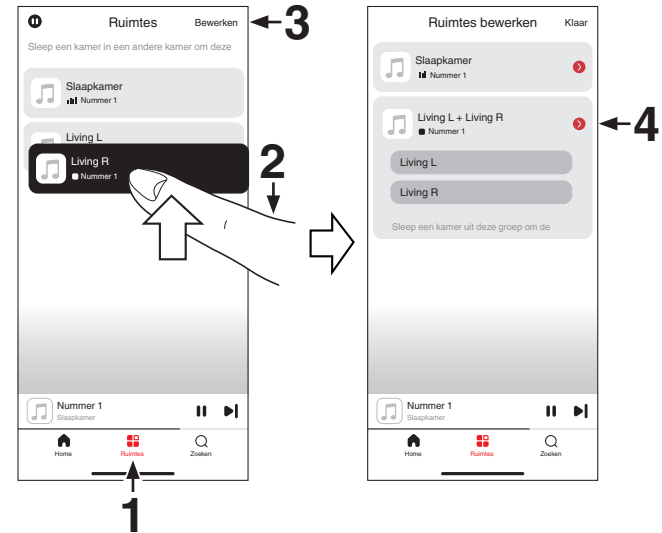


Stereo koppelen

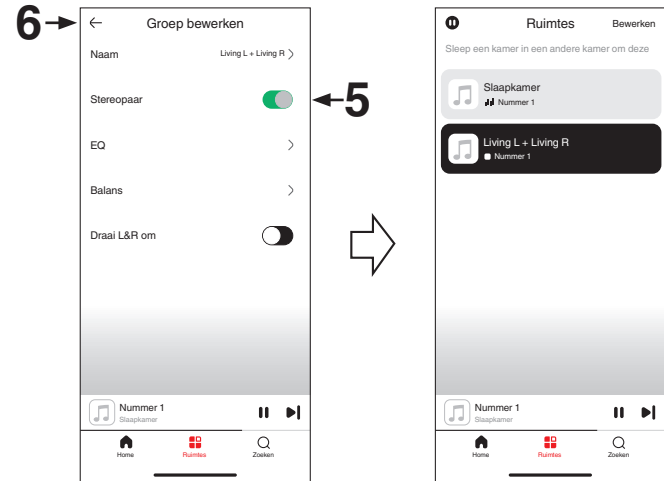
■ Een stereokoppeling maken

Een passend paar luidsprekers dat is gegroepeerd, kan worden opgeslagen als een vast stereopaar waarbij één luidspreker het linkerkanaal van de audio uitvoert en de andere luidspreker het rechterkanaal. Gekoppelde luidsprekers verschijnen vervolgens als één ruimte (waarbij twee luidsprekers muziek weergeven) in de lijst Ruimtes.


- 1 Tik op het tabblad “Ruimtes”.
- 2 Maak een groep die alleen twee passende luidsprekers bevat (zie “Kamers groeperen” (p. 17)).
- 3 Tik op “Bewerken” om naar de bewerkingsmodus te gaan.
- 4 Tik op de groep van de twee passende luidsprekers om de groep te bewerken.



- 5** Tik op de schakelaar “Stereopaar” om de twee luidsprekers te koppelen.
- 6** Tik op de pijl naar links  om terug te keren naar de lijst Ruimtes.
- 7** Tik op “Klaar” om de bewerkingsmodus te verlaten.
De groep van twee passende luidsprekers verschijnt nu als één kamer. U kunt de naam van de ruimte met de stereokoppeling op elk moment wijzigen.



■ Een stereokoppeling verwijderen

- 1** Tik op het tabblad “Ruimtes”.
- 2** Tik op “Bewerken” om naar de bewerkingsmodus te gaan.
- 3** Tik op een ruimte die twee passende luidsprekers bevat om de groep te bewerken.
- 4** Tik op de schakelaar “Stereopaar” om de gekoppelde luidsprekers terug te zetten naar twee individuele luidsprekers.
- 5** Tik op de pijl naar links  om terug te keren naar de lijst Ruimtes.
- 6** Tik op “Klaar” om de bewerkingsmodus te verlaten.



Probleemoplossing

Als een probleem optreedt, moet u eerst het volgende controleren:

1. **Zijn de verbindingen correct?**
2. **Wordt de set gebruikt zoals beschreven in de gebruiksaanwijzing?**
3. **Werken de andere apparaten correct?**



- Als de stappen 1 tot 3 hierboven het probleem niet verbeteren, kan het mogelijk worden opgelost door het apparaat opnieuw op te starten. Verwijder en sluit het netsnoer opnieuw aan op het toestel.

Als dit toestel niet correct werkt, moet u de overeenkomende symptomen in deze sectie controleren.

Als de symptomen niet overeenkomen met de hier beschreven symptomen, dient u uw dealer te raadplegen omdat dit aan een defect van het toestel kan liggen. Koppel in dit geval de voeding onmiddellijk los en neem contact op met de winkel waar u dit toestel hebt aangeschaft.



Kan de luidspreker niet verbinden met het netwerk

- Zorg dat uw mobiel apparaat is verbonden met uw draadloos netwerk voordat u de luidspreker instelt. (👉 p. 11)
- U kunt de luidspreker ook aansluiten op uw netwerkrouter met een afzonderlijk verkrijgbare ethernetkabel. Zodra de aansluiting via ethernet is uitgevoerd, moet de HEOS-app de luidspreker herkennen en kunt u het handmatig verplaatsen naar uw draadloos netwerk via “Instellingen” - “Mijn Apparaten” - (“Apparaatnaam”) - “Geavanceerd” - “NETWORK SETTINGS” (Netwerkinstellingen). (👉 p. 12)

Kan geen mobiel Bluetooth-apparaat koppelen met de luidspreker

- De verbinding van het mobiele Bluetooth-apparaat werkt niet. Zet het mobiele apparaat aan en uit, verwijder de koppelingsinformatie en koppel de luidspreker opnieuw met het mobiele apparaat.

Geen Bluetooth-muziek hoorbaar

- Uw mobiel Bluetooth-apparaat is niet gekoppeld met de luidspreker. Koppel de luidspreker opnieuw met het mobiele apparaat.
- De luidspreker staat in Wi-Fi-modus of Aux-in-modus enz. Koppel en verbind het Bluetooth-apparaat met de luidspreker.
- Het mobiele Bluetooth-apparaat is verbonden met een ander audio-apparaat. Controleer of het Bluetooth-apparaat verbonden is met de luidspreker.
- Het volume op het mobiele Bluetooth-apparaat is te laag. Controleer het volume op het mobiele Bluetooth-apparaat. Controleer het volume op de luidspreker.

Muziek valt uit of heeft soms vertraging

- Zorg ervoor dat uw internetverbinding correct werkt. Als u uw netwerk deelt met andere gebruikers of apparaten, zouden zij het grootste deel van uw bandbreedte kunnen gebruiken (vooral als zij video streamen).
- Zorg ervoor dat uw luidsprekers binnen het bereik van uw draadloos netwerk zijn.
- Zorg ervoor dat uw luidsprekers niet geplaatst zijn dichtbij andere elektronische apparaten die kunnen interfereren met de draadloze verbinding (zoals magnetronovens, draadloze telefoons, tv's, enz...).



Ik hoor een vertraging wanneer ik de AUX-ingang gebruik met mijn TV

- Als u de AUX-ingang aansluit op uw kabel- of satellietdoos om te genieten van TV-audio via meerdere luidsprekers, hoort u mogelijk een vertraging tussen het ogenblik waarop u iemand ziet praten en het ogenblik waarop u de audio hoort. Dit is omdat het HEOS-systeem de audio in een buffer moet opslaan voordat deze wordt uitgevoerd naar de luidsprekers, zodat deze op alle apparaten tegelijk aankomt. (📖 p. 22)
- U kunt deze vertraging vermijden door alleen te luisteren naar de luidspreker die direct op de decoder is aangesloten.

Verbinden met een netwerk via een iOS-apparaat

- Deze luidspreker ondersteunt de instellingsmodus “WAC (Wireless Accessory Configuration = Draadloze Instelling van Accessoires)” van Apple. In de WAC-modus kunt u uw luidspreker met uw netwerk verbinden zonder dat u de naam en het wachtwoord van het netwerk hoeft in te typen. De versie van de iOS-apparaatfirmware moet iOS 10.0.2 of later ondersteunen.
 1. Houd de knoppen - en ►|| 3 seconden ingedrukt.
 2. Ga naar het menu Wi-Fi onder Instellingen op uw iOS-apparaat.
 3. Selecteer “Denon Home 150 NV” onder “CONFIGUREER NIEUWE AIRPLAY LUIDSPREKER...” aan het eind van de lijst.
 4. Selecteer het netwerk waarmee u uw luidspreker wilt verbinden en selecteer “Volgende”.
 5. Volg de instructies op het scherm om de configuratie te voltooien.

Het HEOS-systeem zal gedurende 15 minuten in de WAC-modus blijven. Als het toestel niet binnen 15 minuten is ingesteld, zal terugkeren naar zijn vorige netwerkverbinding. Druk op de knop ►|| als u de WAC-instellingsmodus wilt annuleren.

De status-LED zal snel 5 keer knipperen.

Ik hoor vervormd geluid bij gebruik van de AUX-ingang

- De analoge uitgangssignalen van sommige bronnen kunnen behoorlijk sterk zijn. Als het ingangsvolume van het bronapparaat hoog is gezet, zouden de ingangen van de luidspreker overbelast kunnen raken. Dit zal vermoedelijk geen schade veroorzaken, maar kan tot een vervormd geluid leiden. Stel in eerste instantie het volume van de bron in op een gemiddeld of laag niveau en zet het daarna desgewenst hoger. Als u vervorming hoort, draait u de volumeregeling van het apparaat omlaag.



Verbinden met een WPS-netwerk

- Als uw draadloze router WPS (Wifi Protected Setup™) ondersteunt, kan uw luidspreker optioneel verbinden met uw netwerk met het gebruiken van de “Push Button”-methode door het volgen van deze stappen:
Wi-Fi Protected Setup™ is een handelsmerk van Wi-Fi Alliance.
 - Druk op de WPS-knop op uw router.
 - Houd, binnen 2 minuten, de knop CONNECT op het achterpaneel van de luidspreker gedurende 5 seconden ingedrukt.
 - De LED op de voorkant van de luidspreker zal groen knipperen gedurende meerdere seconden terwijl deze zich verbindt met uw WPS-router.
 - Wanneer de verbinding klaar is, zal de LED op de voorkant van de luidspreker constant blauw branden.

Uw luidspreker opnieuw instellen

- Als u uw luidspreker opnieuw instelt, wordt de info over het draadloze netwerk, EQ en de naam gewist, maar blijft de huidige software behouden. U moet “Instellingen” - “Apparaat toevoegen” gebruiken om de luidspreker opnieuw te verbinden met het thuisnetwerk voordat deze kan worden gebruikt.
Om uw luidspreker te resetten, houdt u de knoppen CONNECT en Bluetooth (📶) op het achterpaneel van de luidspreker gedurende 5 seconden ingedrukt tot de LED vooraan oranje begint te knipperen.

Knoppen die niet correct werken

- Plaats niets bovenop de luidspreker.
- Items dichtbij de bovenkant van de luidspreker (gordijnen, stalen rekken enz.) kunnen onbedoelde activering van de knoppen veroorzaken.
- Stel de luidspreker in wanneer er niets in de buurt is.
- Koppel het netsnoer los voordat u het bovenpaneel schoonmaakt.

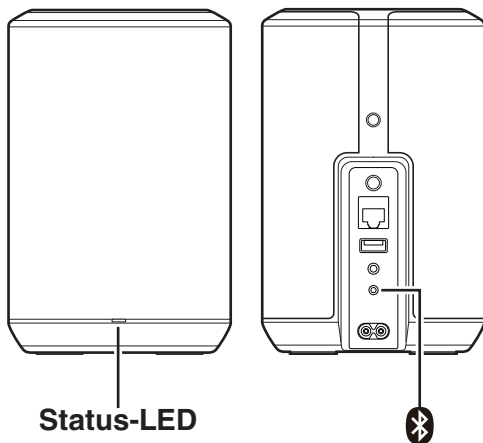


Voer een reset uit van de firmware naar de standaard status

Wanneer de netwerkfunctie of dit toestel niet correct werkt, kan het probleem worden opgelost door de firmware te resetten naar de standaardstatus.

- Er is bevestigd dat er geen probleem is met de netwerkverbinding, maar het toestel kan geen verbinding maken met internet.
- De oplossing die is beschreven in “Uw luidspreker opnieuw instellen” werkt niet. (👉 p. 35)

Voer de volgende bewerking uit voor dergelijke gevallen:



- 1 Trek de stekker uit het stopcontact.**
- 2 Stop de stekker in het stopcontact terwijl u de Bluetooth-knop (📶) ingedrukt houdt.**
- 3 Laat de knop los nadat de status-LED oranje begint te knipperen.**

Wanneer de status-LED schakelt van knipperend naar stabiel oranje, is het herstelproces voltooid.








- Omdat dit proces firmwareherstel omvat, duurt het even tot dit is voltooid.
- Dit proces zal alle informatie die u instelt, wissen.
- Na het uitvoeren van deze RESET naar de standaardstatus, is een update naar de actuele firmwareversie nodig.
- Koppel de voedingskabel niet los tot het volledige proces is voltooid.
- Als het probleem niet is opgelost na het uitvoeren van deze bewerking, neemt u contact op met onze klantendienst.






Tabel status-LED

De LED's op het voorpaneel wijzigen om de huidige luidsprekerstatus aan te geven.

Luidsprekerstatus	LED-actie	Beschrijving
Modus Diepe stand-by	 (uit)	Voeding is uit of de luidspreker is in de modus Diepe stand-by. (👉 p. 41)
Snelstartmodus	 (gedimd stabiel)	Luidspreker is in de Snelstartmodus. (👉 p. 41)
Inschakelen	 (knipperen)	De luidspreker start op of maakt verbinding met het netwerk.
	 (stabiel)	De luidspreker is verbonden met het netwerk.
	 (stabiel)	De luidspreker kan geen verbinding maken met het netwerk. Probeer de luidspreker opnieuw te verbinden.








Luidsprekerstatus	LED-actie	Beschrijving
WPS	 (snel knipperen)	De luidspreker maakt verbinding met het netwerk via WPS.
	 (stabiel gedurende 3 sec.)	De luidspreker is verbonden met het netwerk via WPS.
	 (stabiel gedurende 3 sec.)	Er is een time-out van de WPS opgetreden.



Luidsprekerstatus	LED-actie	Beschrijving
Bluetooth	 (knippert twee keer)	De luidspreker is bezig met koppelen via Bluetooth.
	 (knippert één keer)	De luidspreker is gekoppeld via Bluetooth.
	 (stabiel gedurende 3 sec.)	Het koppelen van de luidspreker met het Bluetooth-apparaat is mislukt. Probeer opnieuw te koppelen. (👉 p. 23)
Volume-instelling	 (snel knipperen)	Het volume wordt geregeld.
	 (langzaam knipperen)	De luidspreker wordt gedempt.



Luidsprekerstatus	LED-actie	Beschrijving
Firmware-update	 (knipperen)	De firmware wordt bijgewerkt.
	 (langzaam knipperen (NIET vervagen))	Er is een firmwarefout. Controleer uw gebruiksomgeving, start de app opnieuw op en probeer dan de firmware opnieuw bij te werken.
Fout	 (stabiel)	Er is een instellingsfout opgetreden. Controleer uw gebruiksomgeving en volg dan de correcte procedure om de instelling opnieuw te proberen. Als de fout zich opnieuw voordoet, herstelt u de fabrieksinstellingen en probeert de instelling opnieuw. (📖 p. 35)
	 (snel knipperen)	Er is een hardwarefout. Koppel het netsnoer los, wacht even en sluit het netsnoer opnieuw aan.
Resetten	 (knipperen)	Fabrieksinstellingen zijn hersteld.



Energiebeheer

■ Snelstartmodus

Deze luidspreker gaat in de volgende gevallen automatisch naar de “Snelstartmodus” om stroom te sparen. Tijdens de “Snelstartmodus” wordt de voeding ingeschakeld door luidsprekersbewerkingen.

In “Snelstartmodus” licht de status-LED donkerblauw op.

❑ Ethernet

Na circa 20 minuten zonder activiteit en netwerktoegang na het afspelen van muziek via Ethernet.

❑ Wifi

Na circa 20 minuten zonder activiteit en netwerktoegang na het afspelen van muziek via Wi-Fi.

❑ USB

Na circa 20 minuten zonder activiteit en netwerktoegang na het afspelen van muziek van een USB-flashstation.

❑ Bluetooth

Nadat de Bluetooth-verbinding is verbroken en circa 20 minuten zonder activiteit en netwerktoegang na het afspelen van muziek via Bluetooth.

❑ AUX IN

Na ongeveer 20 minuten zonder audio.

■ Diepe stand-by

Het apparaat heeft ook de mogelijkheid om automatisch naar “Diepe stand-by” te gaan wanneer de bekabelde of draadloze netwerkverbinding langer dan 60 minuten uit de “Snelle Startmodus” werd gezet. De LED op het voorpaneel wordt uitgeschakeld tijdens Diepe stand-by.

Druk op een willekeurige knop om de voeding in te schakelen.



- U kunt ook gedurende 5 seconden op de knop ►|| drukken, en het apparaat gaat naar Diepe stand-by.

■ Uit

Om de voeding van het apparaat volledig uit te schakelen, moet u de netroomstekker uit het stopcontact trekken.



In-/uitschakelen van Wi-Fi- en Bluetooth-functies

Door de wifi- en Bluetooth-functies uit te schakelen, kunt u het stroomverbruik in de Snelstartmodus verminderen. Selecteer "Netwerk" in het instellingenmenu in de HEOS-app om het in te stellen. Volg deze stappen om het in te stellen:

- 1** Tik op het tabblad "Home".
- 2** Selecteer het pictogram  Instellingen in de rechterbovenhoek van het scherm.
- 3** Selecteer "Mijn Apparaten".
- 4** Selecteer "Denon Home 150 NV".
- 5** Selecteer "Netwerk".

■ Wi-Fi

Aan
(Standaard): Schakel de Wi-Fi-functie in.

Uit: De Wi-Fi-functie uitgeschakeld.



- Wanneer u de Wi-Fi op "Uit" instelt, gebruikt u een ethernetkabel om de netwerkaansluiting tot stand te brengen.

■ Bluetooth

Aan
(Standaard): De Bluetooth-functie ingeschakeld.

Uit: Schakel de Bluetooth-functie uit.



Ondersteunde bestandstypen en codecs

Samplingfrequentie	Bitlengte	Bestandsextensie	Codec	Bitsnelheden
32/44,1/48 88,2/96/176,4 192 kHz	16/24-bits	wav	PCM	---
32 kHz 44,1 kHz 48 kHz	16-bits	mp3	MPEG-1 Audio Layer 3 CBR/VBR	32 – 320 kbps
32 kHz 44,1 kHz 48 kHz	16-bits	m4a aac	AAC-LC	48 – 320 kbps
32 kHz 44,1 kHz 48 kHz	16-bits	wma	wma9 CBR	CBR:48 – 192 kbps
44,1/48 88,2/96/176,4 192 kHz	16/24-bits	flac	flac	---
44,1/48 88,2/96/176,4 192 kHz	16/24-bits	m4a	ALAC	---
2,8/5,6 MHz	1-bits	dff dsf	DSDIFF DSF	---

OPMERKING

- Bestanden die worden beschermd door DRM, zoals Apple's Fairplay DRM, worden niet ondersteund.
- Wanneer u een muziekbron selecteert met een hoge bitsnelheid of hoge resolutie, wordt het apparaat door codec op het geschikte niveau ingesteld alvorens de bron wordt weergegeven.
- De ALAC-decoder wordt onder de Apache-licentie, versie 2.0, gedistribueerd (<http://www.apache.org/licenses/LICENSE-2.0>)



Handelsmerkinformatie



Google Play en het logo van Google Play zijn handelsmerken van Google LLC.



App Store® is geregistreerd in de V.S. en andere landen.



Het Wi-Fi CERTIFIED-logo is een gedeponeerde handelsmerk van de Wi-Fi Alliance.

Wi-Fi-certificering biedt de garantie dat het apparaat de interoperabiliteitstest heeft doorstaan die is uitgevoerd door de Wi-Fi Alliance, een groep die de interoperabiliteit tussen draadloze LAN-apparaten certificeert.



Het Bluetooth®-woordmerk en de logo's zijn gedeponeerde handelsmerken van Bluetooth SIG, Inc. en elk gebruik van dergelijke merken door DEI Sales, Inc., is onder licentie. Andere handelsmerken of handelsnamen zijn deze van hun respectievelijke eigenaars.



Apple, AirPlay, iPad, iPad Air, iPad Pro and Mac zijn handelsmerken van Apple Inc., gedeponeerde in de V.S. en andere landen.

The trademark "iPhone" is used in Japan with a license from Aiphone K.K.

Use of the Works with Apple badge means that an accessory has been designed to work specifically with the technology identified in the badge and has been certified by the developer to meet Apple performance standards.



Specificaties

Draadloos LAN

Netwerktipe:	Conform IEEE 802.11a/b/g/n/ac
Benut frequentiebereik:	2,4 GHz, 5 GHz

Bluetooth-sectie

Communicatiesysteem:	Bluetooth-versie 5.4
Zendvermogen:	Vermogensklasse 1
Maximum communicatiebereik:	Ca. 30 m in gezichtslijn*
Benut frequentiebereik:	2,4 GHz band
Modulatieschema:	FHSS (Frequency-Hopping Spread Spectrum)
Ondersteunde profielen:	A2DP, AVRCP
Overeenkomende codec:	SBC
Zendbereik (A2DP):	20 Hz – 20.000 Hz

* Het werkelijke communicatiebereik verschilt, afhankelijk van de invloed van dergelijke factoren als obstructies tussen apparaten, elektromagnetische golven van magnetrons, statische elektriciteit, draadloze telefoons, ontvangstgevoeligheid, antenneprestaties, besturingssysteem, toepassingssoftware enz.



Algemeen

Bedrijfstemperatuur:

5 °C – 35 °C

Voeding:

AC 100 - 240 V, 50/60 Hz (voor Europees model)

AC 100 - 120 V, 50/60 Hz (voor Noord-Amerikaans model)

Stroomverbruik:

20 W

Stroomverbruik in Snelstartmodus:

Aansluitingen	Items instellen in de HEOS-app		Stroomverbruik
	Wi-Fi (🔌 p. 42)	Bluetooth (🔌 p. 42)	
Wi-Fi 2,4 GHz	Aan	Uit	2,0 W
Wi-Fi 5 GHz	Aan	Uit	2,0 W
Ethernet	Uit	Uit	1,7 W
USB met Ethernet	Uit	Uit	1,8 W
Bluetooth	Uit	Aan	1,5 W
Allemaal met Ethernet	Aan	Aan	2,4 W

Stroomverbruik in Diepe Stand-by Modus:

0,4 W

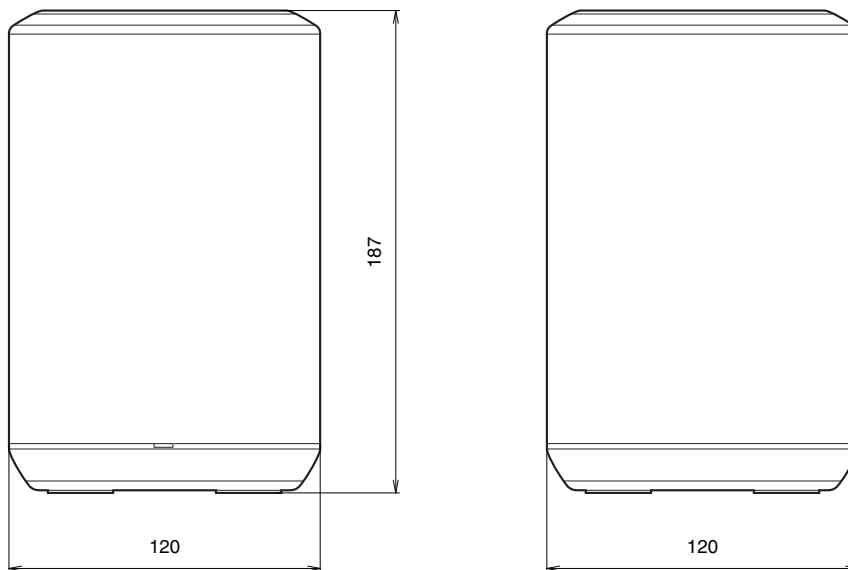
Max. analoge invoer:

2 Vrms



Afmetingen

Eenheid: mm



Gewicht: 1.7 kg

Met het oog op verbeteringen, zijn de technische gegevens en het design onderhevig aan wijzigingen zonder kennisgeving.



DENON®

www.denon.com

3520 10965 00AS

©2024 Masimo. All Rights Reserved.