

DENON[®]

DENON HOME 150 NV

ALTAVOCES INALÁMBRICOS

Manual del usuario



Accesorios	4
Nombres y funciones de las piezas	5
Panel delantero	5
Panel superior	6
Panel trasero	7
Colocación	8
Montaje en pared o en el techo	8
Alimentación de su altavoz	9
Obtención de la aplicación HEOS	10

Configuración

Configuración de la aplicación HEOS por primera vez con un dispositivo con HEOS integrado	11
Cómo añadir el registro de dispositivos con HEOS integrado en la aplicación HEOS	12
Cómo añadir dispositivos con HEOS integrado	12
Cómo añadir dispositivos inalámbricos con HEOS integrado	13
Cuenta HEOS	14

Reproducción

Reproducción de servicios de transmisión de música	15
Selección de una habitación o de un dispositivo	15
Selección de la pista musical o de la emisora desde las fuentes de música	16
Cómo escuchar la misma música en varias habitaciones	17
Agrupación de habitaciones	17
Eliminación de una agrupación de habitaciones	18
Agrupación de todas las habitaciones	19
Eliminación de la agrupación de todas las habitaciones	20
Cómo escuchar la radio por Internet	21
Reproducción de música almacenada en el móvil	21
Reproducción de archivos almacenados en un PC o NAS	21
Reproducción de música de la entrada AUX	22
Reproducción de música desde una memoria USB	22
Reproducción de música de un dispositivo Bluetooth	23



Función de AirPlay	24
Reproducción de canciones desde su iPhone, iPod touch, iPad o Mac	25
Reproducción de canciones desde un PC Windows	25
Reproducción de una canción desde su iPhone, iPod touch, iPad o Mac en múltiples dispositivos sincronizados (AirPlay 2)	26
Función Spotify Connect	27
Reproducción de música de Spotify con su altavoz	27
Función de selección rápida	28
Emparejamiento estéreo	29

Resolución de problemas

Resolución de problemas	32
No es posible conectar el altavoz a la red	33
No es posible emparejar un dispositivo móvil Bluetooth con el altavoz	33
No puedo escuchar la música procedente de la conexión Bluetooth	33
A veces la música se corta o se retrasa	33
Escucho un retardo al utilizar la entrada AUX con mi TV	34
Conexión a una red usando un dispositivo iOS	34
Escucho distorsión cuando utilizo la entrada AUX	34
Conexión a una red WPS	35
Restaurar su altavoz	35
Los botones no funcionan correctamente	35
Restablecimiento del firmware a su estado predeterminado	36

LED de estado

Cuadro de LED de estado	37
--------------------------------	-----------

Apéndice






Gestión de alimentación	41
Activar/desactivar las funciones Wi-Fi y Bluetooth	42
Codecs y tipos de archivo compatibles	43
Información sobre marcas comerciales	44
Especificaciones	45



Le damos las gracias por la adquisición de este producto Denon.
Para asegurar un funcionamiento correcto de la unidad, lea atentamente este manual del usuario antes de usarla.
Después de leer este manual, asegúrese de guardarlo para futuras consultas.

Accesorios

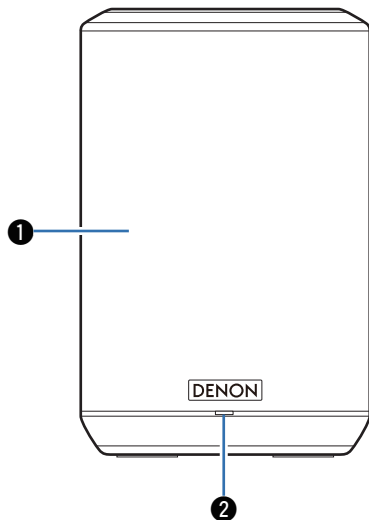
Compruebe que las siguientes piezas se incluyan con el producto.

 Guía de inicio rápido	 Instrucciones de seguridad	 Garantía (modelo norteamericano únicamente)	 Cable de alimentación (para modelos de Europa)	 Cable de alimentación (para modelos de Norteamérica)
--	---	--	--	---



Nombres y funciones de las piezas

Panel delantero



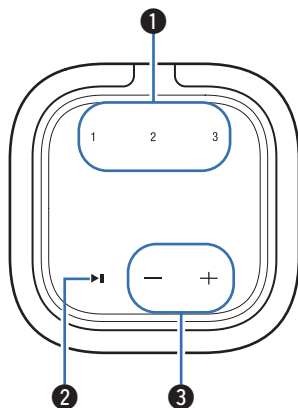
❶ Altavoces

❷ LED de estado

Consulte "Cuadro de LED de estado" para conocer el significado del estado y del color de LED. (📖 p. 37)



Panel superior



1 Botones de selección rápida (1 - 3)

Registre los ajustes de la fuente de entrada en estos botones o recupere esos ajustes. (👉 p. 28)

2 Botón de reproducción/pausa (▶||)

- Presione este botón para pausar la reproducción. Si lo presiona mientras está en pausa o detenida, reanudará la reproducción desde la última pista reproducida.
- Mantenga presionado el botón durante 5 segundos para entrar en modo de espera completo. (👉 p. 41)
- Pulse dos veces este botón durante la reproducción para reproducir la pista siguiente.
- Pulse tres veces este botón durante la reproducción para iniciar de nuevo la pista actual o reproducir la pista anterior.

3 Botones de volumen (+, -)

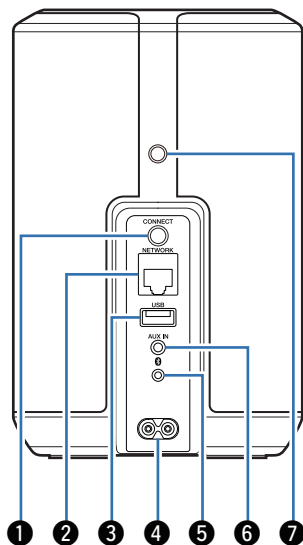
Ajustan el nivel de volumen.

NOTA

- No coloque ningún objeto sobre el producto. Hacerlo puede provocar operaciones accidentales.



Panel trasero



1 Botón CONNECT

Sirve para configurar la conexión Wi-Fi. (👉 p. 13)

2 Conector NETWORK

Sirve para conectar esta unidad a una red Ethernet con cable. (👉 p. 12)

3 Entrada USB

Se utiliza para conectar dispositivos de almacenamiento USB (como unidades flash USB). (👉 p. 22)

4 Entrada de CA

Se utiliza para conectar el cable de alimentación. (👉 p. 9)

5 Botón Bluetooth (📶)

Utilizado en la configuración del emparejamiento de Bluetooth. (👉 p. 23)

6 Conector de entrada AUX (AUX IN)

Sirve para conectar dispositivos de audio. (👉 p. 22)

7 Orificio del tornillo de montaje

Se utiliza cuando se monta esta unidad en la pared o en el techo. (👉 p. 8)



Colocación

Puede colocar el altavoz donde le plazca para disfrutar de música de gran calidad. Siga estas sencillas instrucciones al decidir el lugar donde desee colocar el altavoz:

- El altavoz debe estar dentro del perímetro de alcance de la red inalámbrica.
- El altavoz se ha diseñado para proporcionar un sonido mejor cuando se coloca a una distancia de 3 a 12 pulgadas (8 a 30 cm) de una pared.
- Coloque el altavoz al menos a una distancia de 12 pulgadas (30 cm) de un televisor, ordenador u otro dispositivo con pantalla para evitar la posibilidad de que se produzcan interferencias.
- Coloque el altavoz en la habitación en la que lo escuchará, en la medida de lo posible a una altura similar a la del oído.
- El altavoz no es impermeable. No lo coloque cerca de una fuente de agua ni lo deje en el exterior si llueve o nieva.

Montaje en pared o en el techo

Este altavoz puede montarse en una pared o techo utilizando un montaje/accesorio de altavoz estándar o de cámara (diámetro de 1/4 pulgadas / 6,35 mm) que soporte al menos 14 libras, 16 onzas / 6,8 kg. Para obtener más información, contacte con el establecimiento donde adquirió el altavoz. Para obtener más información, contacte con el establecimiento donde adquirió el altavoz.

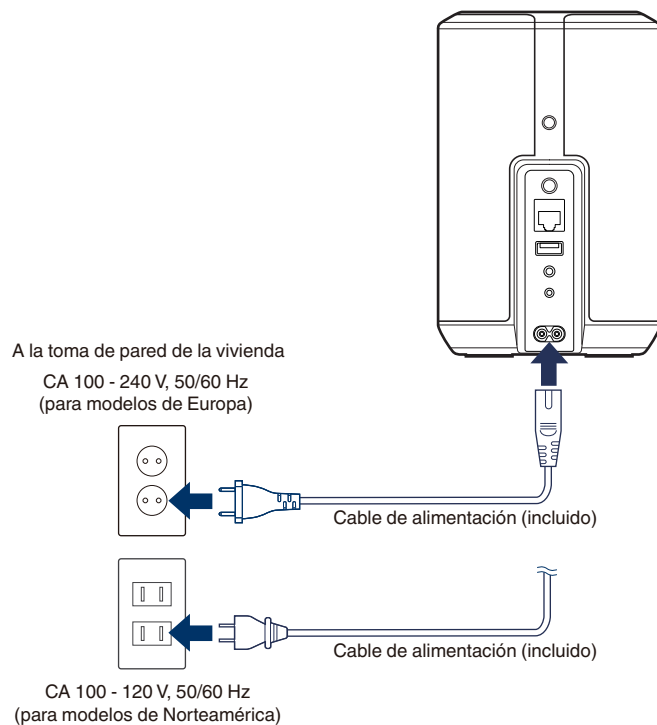
Precaución

- Utilice un soporte comercial (a la venta por separado) para fijar esta unidad a la pared o al techo. No la conecte directamente a la pared o al techo.
- Si conecta esta unidad a la pared o al techo, verifique que esté instalada de forma segura. Tenga en cuenta que Denon no asume responsabilidad alguna por ningún daño si la unidad sufriera alguna caída.



Alimentación de su altavoz

Conecte el cable de alimentación incluido en la caja en el panel posterior del altavoz y el enchufe a la toma de corriente de la pared. El altavoz es capaz de cambiar automáticamente entre 100 y 240 V.



Obtención de la aplicación HEOS

Puede utilizar muchos servicios de transmisión de música en línea desde la aplicación HEOS. En función de la ubicación geográfica donde se encuentre, puede elegir varias opciones.

Busque "HEOS" en la App Store® o en Google Play™ o Amazon y descargue la aplicación HEOS para iOS o Android.



Con el propósito de introducir mejoras, las especificaciones y el diseño del equipo están sujetos a cambios sin previo aviso.



Configuración de la aplicación HEOS por primera vez con un dispositivo con HEOS integrado

Una vez haya colocado el altavoz en la habitación donde desee escuchar música y haya descargado la aplicación HEOS, podrá configurar el altavoz para la reproducción de música. Para conectar el altavoz a la red doméstica existente, ha de seguir varios pasos sencillos:



- No conecte el cable Ethernet si va a conectar el altavoz a una red inalámbrica. Si va a conectar el altavoz a una red con cable, utilice un cable Ethernet (a la venta por separado) para conectar el altavoz a la red o al enrutador.

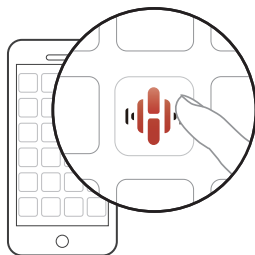
1 Asegúrese de que su dispositivo móvil esté conectado a su red inalámbrica (la misma red a la que desea conectar sus altavoces).

Puede comprobar esto en el menú “Ajustes” - “Wi-Fi” de su dispositivo con iOS o Android.



- Active el ajuste de Bluetooth en su dispositivo móvil.
- Si la red inalámbrica está protegida, debe introducir la contraseña para conectarse a la red.

2 Inicie la aplicación HEOS en su dispositivo móvil.



3 Toque el botón “Configurar ahora” en la parte superior de la pantalla.

4 Siga las instrucciones para agregar el altavoz a la red inalámbrica.



- Si tiene algún problema para conectar el altavoz, vaya a la sección Resolución de problemas (🔍 p. 32).



Cómo añadir el registro de dispositivos con HEOS integrado en la aplicación HEOS

El sistema HEOS es un auténtico sistema de audio para varias habitaciones que sincroniza automáticamente la reproducción de audio entre varios dispositivos con HEOS integrado, de modo que el audio procedente de diferentes habitaciones está perfectamente sincronizado ¡y siempre tiene un sonido espectacular! Puede añadir fácilmente hasta 32 dispositivos con HEOS integrado al sistema HEOS.

Cómo añadir dispositivos con HEOS integrado

Solo tiene que conectar los dispositivos con HEOS integrado a su red doméstica mediante un cable Ethernet, y los dispositivos con HEOS integrado aparecerán en su aplicación HEOS como una nueva habitación en la pantalla Habitaciones.

Puede asignar un nombre a los dispositivos con HEOS integrado en el momento que le convenga para indicar en qué habitación los ha colocado.

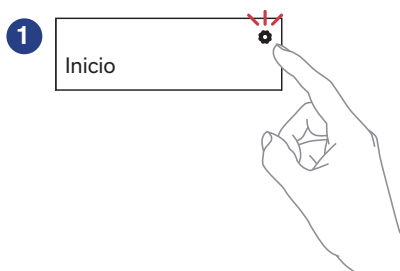


- Utilice únicamente un cable LAN STP o ScTP blindado, el cual se puede adquirir fácilmente en cualquier tienda de productos electrónicos (se recomienda el tipo CAT-5 o superior).
- Se recomienda un cable LAN de tipo blindado. Si usa un cable de tipo plano o un cable no blindado, los otros dispositivos podrían verse afectados por el ruido.
- No enchufe un conector de RED directamente al puerto LAN/conector Ethernet del ordenador.



Cómo añadir dispositivos inalámbricos con HEOS integrado

Puede añadir dispositivos inalámbricos con HEOS integrado adicionales a su sistema HEOS seleccionando “Agregar dispositivo” desde el menú de ajustes de la aplicación HEOS y seguir las instrucciones:



Cuenta HEOS

■ ¿En qué consiste una cuenta de HEOS?

Una cuenta de HEOS es una cuenta maestra o “cadena clave” para administrar todos sus servicios de música con un solo nombre de usuario y contraseña.



■ ¿Por qué necesito una cuenta de HEOS?

Con la cuenta de HEOS solo tiene que introducir una sola vez el nombre de usuario y la contraseña para iniciar sesión en los servicios de música. Esto le permite utilizar de forma rápida y sencilla varias aplicaciones de controlador en diferentes dispositivos. Simplemente inicie sesión en su cuenta de HEOS en cualquier dispositivo y dispondrá de acceso a todos sus servicios de música asociados, al historial de reproducción y a las listas de reproducción personalizadas, aunque esté en casa de un amigo escuchando música en su sistema HEOS.

■ Registro en una cuenta de HEOS

Se le facilitarán las instrucciones de registro en una cuenta de HEOS la primera vez que intente acceder a cualquier servicio de música a través de la pantalla “Inicio” de la aplicación HEOS.

■ Cambiar su cuenta HEOS

- 1** Toque la pestaña “Inicio”.
- 2** Seleccione el icono de ajustes  situado en la esquina superior derecha de la pantalla.
- 3** Seleccione el icono Cuenta HEOS .
- 4** Cambie su ubicación, cambie su contraseña, elimine su cuenta o cierre la sesión de su cuenta.



Reproducción de servicios de transmisión de música

Un servicio de música es una empresa de música en línea que brinda acceso a enormes colecciones de música a través de suscripciones gratuitas o de pago. En función de la ubicación geográfica donde se encuentre, puede elegir varias opciones.

NOTA

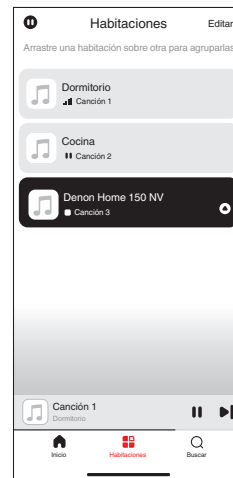
- La app y la marca HEOS no están afiliadas con ningún fabricante de dispositivos móviles. La disponibilidad de servicios de música puede variar según la región. En el momento de la compra es posible que no estén disponibles todos los servicios. Algunos servicios pueden añadirse o suspenderse periódicamente según las decisiones de los proveedores de servicios de música u otros.

Selección de una habitación o de un dispositivo

- 1 Toque la pestaña “Habitaciones”. Seleccione “Denon Home 150 NV” si hay varios dispositivos con HEOS integrado.**

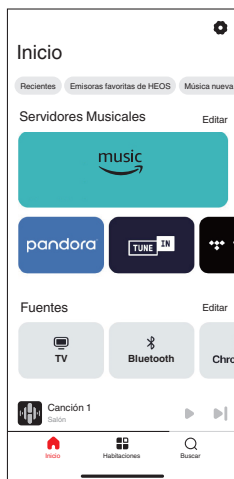


- Toque “Editar” en la parte superior derecha para cambiar al modo de edición. Puede cambiar el nombre mostrado.



Selección de la pista musical o de la emisora desde las fuentes de música

- 1 Toque la pestaña “Inicio” y seleccione una fuente de música.

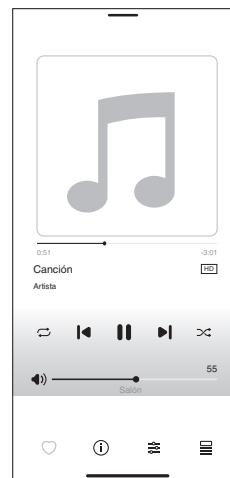


- Es posible que no estén disponibles todos los servicios de música en su ubicación.

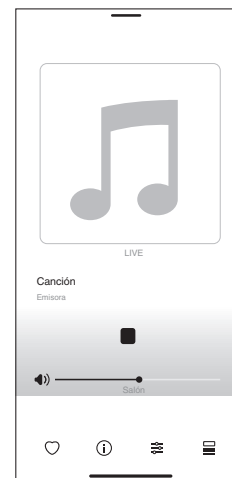
- 2 Explore la música que desee reproducir.

Después de seleccionar una pista de música o una emisora de radio, la aplicación cambiará automáticamente a la pantalla “Reproducción en curso”.

Archivo de audio



Secuencia



- Aparece el indicador “Reproducción en curso” en la pantalla “Inicio”, la pantalla “Habitaciones” y la pantalla “Buscar”. Puede comprobar la canción que se está reproduciendo y realizar operaciones sencillas de reproducción independientemente de la pantalla que se muestre.

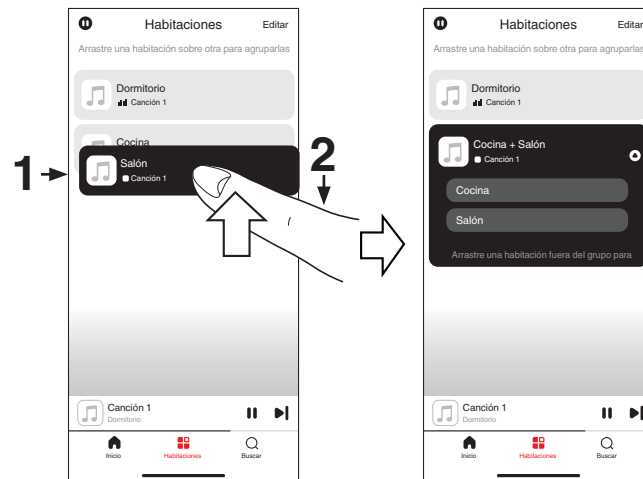


Cómo escuchar la misma música en varias habitaciones

Este sistema es un auténtico sistema de audio para varias habitaciones. Puede crear uno o varios grupos de HEOS para sincronizar automáticamente la reproducción de audio entre varios productos con HEOS integrado, de forma que la música que se reproduce en distintas habitaciones esté perfectamente sincronizada y suene siempre increíble. Puede añadir fácilmente hasta 32 productos a su sistema en total. Puede agrupar hasta 16 productos individuales para que reproduzcan la misma canción totalmente sincronizados.

Agrupación de habitaciones

- 1** Mantenga el dedo sobre la habitación en la que no se esté reproduciendo música.
- 2** Arrástrelo hasta la habitación en la que se esté reproduciendo música y levante el dedo.
- 3** Las dos habitaciones se agrupan en un solo grupo de dispositivos, y en ambas habitaciones se reproduce la misma música con una sincronización perfecta.

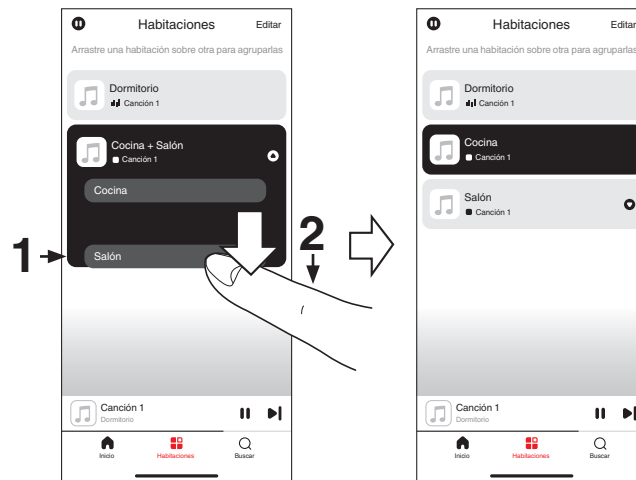


Eliminación de una agrupación de habitaciones

- 1 Mantenga el dedo sobre la habitación que desee eliminar del grupo.**
- 2 Arrástrelo hasta fuera del grupo y levante el dedo.**

NOTA

- No puede eliminar la primera habitación en la que comenzó la reproducción de música antes de realizarse la agrupación.



Agrupación de todas las habitaciones

Puede agrupar fácilmente todas las habitaciones (hasta 16 habitaciones) utilizando un gesto de “pellizcar”.

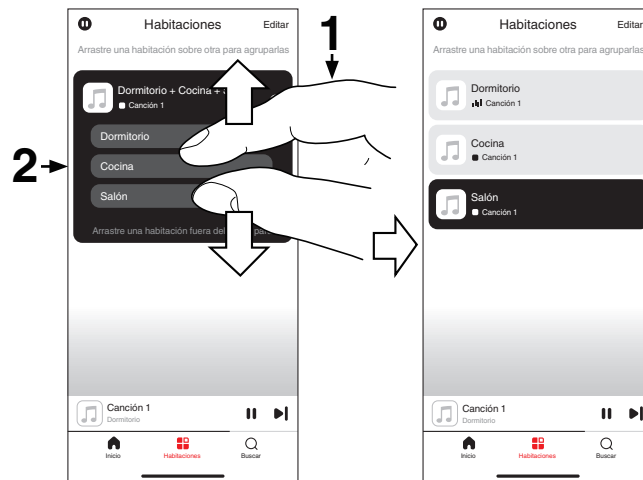
- 1** Coloque los dos dedos en la pantalla sobre la lista de habitaciones.
- 2** Acerque rápidamente los dos dedos hasta que estén juntos y levántelos.
- 3** Todas las habitaciones se agrupan y comienza en todas ellas la reproducción de la misma música en perfecta sincronía.



Eliminación de la agrupación de todas las habitaciones

Puede desagrupar fácilmente todas las habitaciones con un gesto de “alejar”.

- 1** Coloque los dos dedos juntos en la pantalla sobre la lista de habitaciones.
- 2** Aleje rápidamente los dos dedos hasta que se separen entre sí y levántelos.
- 3** Se desagruparán todas sus habitaciones.



Cómo escuchar la radio por Internet

El sistema HEOS incluye el acceso a más de 100.000 emisoras de radio por Internet gratuitas de todos los rincones del mundo a través del servicio de radio Tuneln. Simplemente seleccione el logotipo de Tuneln de la pantalla "Inicio", navegue por las 100.000 emisoras organizadas con esmero por categorías populares y seleccione la emisora que le apetezca escuchar.



- Si dispone de una cuenta de Tuneln, toque "Editar" en la sección "Servicios de música" de la pantalla "Inicio", seleccione "Tuneln" e inicie sesión en el servicio Tuneln para acceder a todas las emisoras de "Mis Favoritos" de Tuneln.

NOTA

- El servicio de base de datos de emisoras de radio puede suspenderse o no estar disponible sin previo aviso.

Reproducción de música almacenada en el móvil

- 1 Toque la pestaña "Inicio".
- 2 Seleccione "Este teléfono" de la sección "Fuentes".
- 3 Navegue por la música local del teléfono y seleccione algo que quiera reproducir.

Reproducción de archivos almacenados en un PC o NAS

- 1 Toque la pestaña "Inicio".
- 2 Seleccione "Servidor" de la sección "Fuentes".
- 3 Seleccione el nombre del PC o del servidor NAS (Network Attached Storage) que esté conectado a la red.
- 4 Navegue por la música local del PC o NAS y seleccione algo que quiera reproducir.



Reproducción de música de la entrada AUX

- 1 Conecte un dispositivo de audio con una salida de audio estéreo con conector de 3,5 mm a la entrada AUX del altavoz por medio de un cable de audio estéreo de 3,5 mm a la venta por separado.**

Cuando se conecta un cable de audio estéreo de 3,5 mm a "AUX IN", la fuente cambia automáticamente a Entradas.



- Si se conecta un cable al conector AUX IN, seleccione "Entradas" de la sección "Fuentes" de la pantalla "Inicio".

- 2 Inicie la reproducción en el dispositivo de audio.**



- El sonido del dispositivo de audio puede reproducirse directamente a través del altavoz seleccionado, o puede digitalizarse y enviarse a través de la red a otros altavoces.

NOTA

- Las señales de salida analógica procedentes de algunas fuentes pueden ser bastante fuertes. Si aumenta el nivel de entrada del dispositivo fuente, podría sobrecargar las entradas del altavoz. No es probable que esto cause daños, pero puede provocar un sonido distorsionado. Al principio, establezca el volumen de la fuente en un nivel medio-bajo para posteriormente subirlo según sea necesario. Si el sonido se escucha distorsionado, baje el control de volumen del dispositivo.

Reproducción de música desde una memoria USB

- 1 Inserte una memoria USB con formato FAT32 o NTFS en el puerto USB del panel trasero del altavoz.**
- 2 Toque la pestaña "Inicio".**
- 3 Seleccione "USB" de la sección "Fuentes".**
- 4 Seleccione el nombre de su altavoz.**
- 5 Navegue por la música local de la memoria USB y seleccione algo que desee reproducir.**

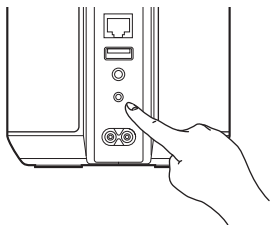
NOTA

- Puede que el nombre de su altavoz tarde varios minutos en aparecer en la lista de "USB" si tiene almacenados un gran número de archivos en la memoria USB.
- No es posible conectar y utilizar un ordenador mediante el puerto USB de esta unidad usando un cable USB.



Reproducción de música de un dispositivo Bluetooth

- 1** Active el ajuste de Bluetooth en su dispositivo móvil.
- 2** Mantenga pulsado el botón Bluetooth (📶) situado en el panel trasero del altavoz durante 3 segundos y suéltelo cuando observe un patrón de dos parpadeos verdes en el LED de estado.



- 3** Seleccione “Denon Home 150 NV” de la lista de dispositivos Bluetooth disponibles.
En unos segundos su móvil le indicará que se ha conectado al altavoz.
- 4** Reproduzca música utilizando cualquier aplicación de su dispositivo.
El sonido se reproducirá ahora a través del altavoz.

NOTA

- Si no se oye ningún sonido, desconecte y vuelva a conectar las conexiones Bluetooth de su dispositivo Bluetooth.



Función de AirPlay

Se pueden reproducir en esta unidad los archivos de música almacenados en su iPhone, iPod touch, iPad, Mac o PC con Windows, a través de la red.



- La fuente de entrada cambiará a “AirPlay” cuando se inicie la reproducción AirPlay.
- Para detener la reproducción AirPlay, elija otra fuente de entrada.
- La pantalla puede variar en función del sistema operativo y las versiones del software.

Este dispositivo es compatible con AirPlay 2®.

Sincronización de varios dispositivos/altavoces compatibles con AirPlay 2 para reproducir de forma simultánea.

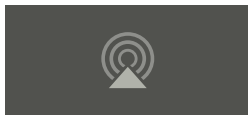


Reproducción de canciones desde su iPhone, iPod touch, iPad o Mac

Puede transmitir música almacenada en su “iPhone/iPod touch/iPad/Mac” directamente a esta unidad.

- 1 Conecte la Wi-Fi de su iPhone, iPod touch, iPad o Mac a la misma red que esta unidad.**
 - Para obtener información, consulte el manual de su dispositivo.
- 2 Abra Apple Music y reproduzca música desde su iPhone, iPod touch o iPad.**
- 3 Toque o haga clic en el icono AirPlay y seleccione esta unidad.**

[Ejemplo] iOS 15 o macOS 13



[Ejemplo] iOS 10



- También puede utilizar AirPlay para transmitir música desde otras aplicaciones. Abra el Centro de control, toque o haga clic en el icono AirPlay y, a continuación, seleccione esta unidad.
- Para utilizar AirPlay, su dispositivo iOS debe ser compatible con iOS 10.0.2 o posterior, o con OS X Mountain Lion 10.8 o posterior.

Reproducción de canciones desde un PC Windows

- 1 Instale iTunes 10, o posterior, en un PC con Windows que esté conectado a la misma red que esta unidad.**
- 2 Inicie iTunes y haga clic en el icono AirPlay para seleccionar esta unidad.**

[Ejemplo] iTunes



- 3 Elija una canción y seleccione la opción de reproducir en iTunes.**

La música se transmitirá a esta unidad.



- Para obtener información sobre cómo utilizar iTunes, consulte también la Ayuda de iTunes.

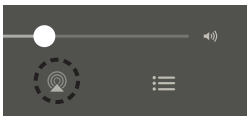


Reproducción de una canción desde su iPhone, iPod touch, iPad o Mac en múltiples dispositivos sincronizados (AirPlay 2)

Las canciones de un iPhone, iPod touch, iPad o Mac pueden sincronizarse con varios dispositivos compatibles con AirPlay 2 para reproducir de forma simultánea.

1 Reproduzca la canción del iPhone, iPod touch, iPad o Mac.

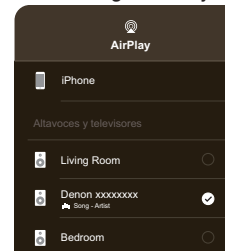
El icono AirPlay se muestra en la pantalla del iPhone, iPod touch, iPad o Mac.



2 Toque o haga clic en el icono AirPlay y seleccione esta unidad.

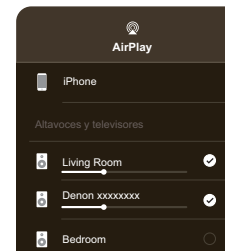
Muestra una lista de dispositivos/altavoces que se pueden reproducir en la misma red.

- Se muestra un círculo a la derecha de los dispositivos compatibles con la tecnología AirPlay 2.



3 Seleccione los dispositivos/altavoces que desea usar.

- Se pueden seleccionar varios dispositivos compatibles con AirPlay 2.



- Para utilizar AirPlay 2, su dispositivo iOS debe ser compatible con iOS 11.4 o posterior, o macOS Catalina o posterior.



Función Spotify Connect

Spotify tiene toda la música que necesita. Millones de canciones disponibles al instante. Solo tiene que buscar la música que le gusta o dejar que Spotify reproduzca algo genial. Spotify funciona en su teléfono, tableta, ordenador y altavoces domésticos. Así siempre tendrá la banda sonora perfecta para lo que esté haciendo. Ahora puede disfrutar de Spotify tanto con su cuenta gratuita como con su cuenta Premium.

Utilice su teléfono, tableta u ordenador como mando a distancia para Spotify.


Vaya a www.spotify.com/connect para obtener más información.

El software Spotify está sujeto a las licencias de terceros que puede encontrar aquí:

www.spotify.com/connect/third-party-licenses

Reproducción de música de Spotify con su altavoz

Descargue la “Spotify App” previamente en su dispositivo iOS o Android.

- 1 Conecte los ajuste de Wi-Fi del dispositivo iOS o Android en la misma red que esta unidad.**
- 2 Inicie la Spotify App.**
- 3 Reproduzca la pista de Spotify.**
- 4 Toque el icono de Spotify  para seleccionar la unidad.**

La música se transmitirá a esta unidad.



Función de selección rápida

Los ajustes de la fuente de entrada se pueden registrar en los botones de selección rápida (1 - 3).

- 1 Para registrar la configuración actual, mantenga presionado uno de los botones de selección rápida (1 - 3) en el panel superior durante 3 segundos.**



- El LED de estado parpadea una vez al completar el registro.
- Para recuperar la configuración registrada, presione el botón de selección rápida en el panel superior.

[Configuración predeterminada]

Botón	Fuente de entrada
Quick Select 1	Entrada AUX
Quick Select 2	-
Quick Select 3	-

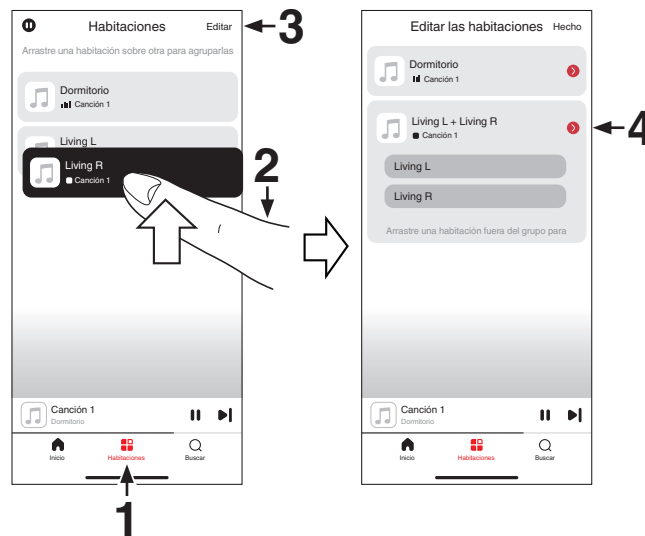


Emparejamiento estéreo

■ Creación de un par estéreo

Un par de altavoces emparejados que se hayan agrupado juntos se pueden almacenar como un par estéreo habitual, en el que un altavoz solo emite el canal izquierdo de audio, mientras que el otro altavoz solo emite el canal derecho de audio. Los altavoces emparejados aparecerán entonces como si fueran una única Habitación (con dos altavoces reproduciendo música) en la lista Habitaciones.

- 1** Toque la pestaña “Habitaciones”.
- 2** Cree un grupo que solo conste de dos altavoces emparejados (véase “Agrupación de habitaciones” (p. 17)).
- 3** Toque “Editar” para entrar en el modo de edición.
- 4** Toque en el grupo de los dos altavoces emparejados para editar el grupo.

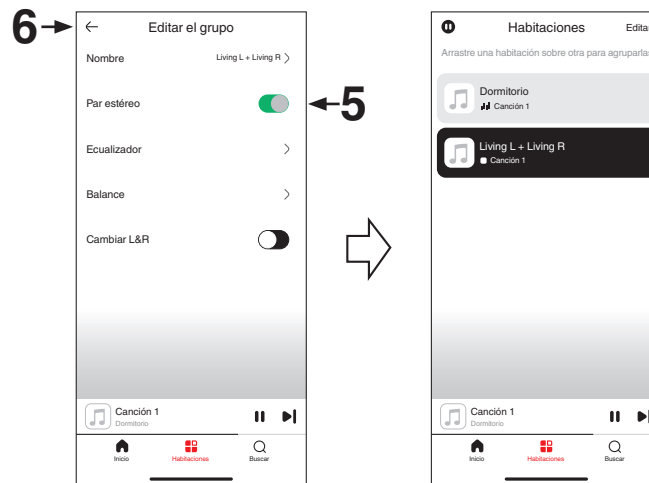


5 Toque el conmutador “Par estéreo” para emparejar los dos altavoces.


6 Toque la flecha Atrás  para volver a la lista de Habitaciones.

7 Toque “Hecho” para salir del modo de edición.

El grupo de los dos altavoces emparejados aparecerá ahora como una única Habitación. Puede cambiar el nombre de la habitación de los altavoces del par estéreo en cualquier momento.



■ Eliminación de un par estéreo

- 1** Toque la pestaña “Habitaciones”.
- 2** Toque “Editar” para entrar en el modo de edición.
- 3** Toque una habitación que conste de dos altavoces emparejados para editar el grupo.
- 4** Toque el interruptor “Par estéreo” para hacer que los altavoces emparejados vuelvan a su configuración como dos altavoces individuales.
- 5** Toque la flecha Atrás  para volver a la lista de Habitaciones.
- 6** Toque “Hecho” para salir del modo de edición.



Resolución de problemas

Si surgiera algún problema, compruebe primero lo siguiente:

1. **¿Son correctas las conexiones?**
2. **¿Se está utilizando el dispositivo tal y como se describe en el manual del propietario?**
3. **¿Funcionan correctamente los demás dispositivos?**



- Si los pasos 1 a 3 anteriores no mejoran el problema, reinicie el dispositivo. Retire y vuelva a insertar el cable de alimentación de la unidad.

Si esta unidad no funciona correctamente, compruebe los síntomas correspondientes en esta sección.

Si los síntomas no coinciden con ninguno de los aquí descritos, consulte con su distribuidor ya que podría deberse a un fallo en esta unidad. En ese caso, desconecte la alimentación inmediatamente y póngase en contacto con la tienda donde adquirió esta unidad.



No es posible conectar el altavoz a la red

- Asegúrese de que su dispositivo móvil está conectado a su red inalámbrica antes de configurar su altavoz. (👉 p. 11)
- De forma opcional, puede conectar el altavoz a su enrutador de red mediante un cable Ethernet a la venta por separado. Una vez que se conecte mediante Ethernet, la aplicación HEOS deberá reconocer el altavoz y podrá moverlo manualmente a su red inalámbrica utilizando “Ajustes” - “Mis dispositivos” - (“Nombre del dispositivo”) - “Configuración avanzada” - “NETWORK SETTINGS”(Ajustes de red). (👉 p. 12)

No es posible emparejar un dispositivo móvil Bluetooth con el altavoz

- La conexión del dispositivo móvil Bluetooth no funciona correctamente. Encienda y apague el dispositivo móvil, elimine la información de emparejamiento y vuelva a emparejar el altavoz y el dispositivo móvil.

No puedo escuchar la música procedente de la conexión Bluetooth

- El dispositivo móvil Bluetooth no está emparejado con el altavoz. Vuelva a emparejar el altavoz al dispositivo móvil.
- El altavoz está en modo Wi-Fi o en el modo auxiliar, etc. Empareje el dispositivo Bluetooth con el altavoz y conéctelo.
- El dispositivo móvil Bluetooth se encuentra conectado a otro dispositivo de audio. Asegúrese de que el dispositivo Bluetooth esté conectado al altavoz.
- El nivel de volumen del dispositivo móvil Bluetooth es demasiado bajo. Compruebe el nivel de volumen del dispositivo móvil Bluetooth. Compruebe el nivel de volumen del altavoz.

A veces la música se corta o se retrasa

- Asegúrese de que su conexión a Internet funciona correctamente. Si está compartiendo su red con otros usuarios o dispositivos, estos podrían estar usando la mayor parte de su ancho de banda (especialmente si están reproduciendo vídeos en tiempo real).
- Asegúrese de que sus altavoces están dentro del rango de su red inalámbrica.
- Asegúrese de que sus altavoces no están situados cerca de otros dispositivos electrónicos que podrían interferir con la conectividad inalámbrica (como, por ejemplo, los hornos de microondas, teléfonos inalámbricos, TV, etc.).



Escucho un retardo al utilizar la entrada AUX con mi TV

- Si se está conectando la entrada AUX con un decodificador de televisión por cable o satélite para disfrutar del audio de la TV a través de varios altavoces, es posible que escuche un retraso entre la imagen y el audio. Esto se debe a que el sistema HEOS debe almacenar el audio antes de enviarlo a los altavoces para que llegue a todos los altavoces al mismo tiempo. (🔍 p. 22)
- Podrá evitar este retardo escuchando únicamente el altavoz que está directamente conectado al decodificador.

Conexión a una red usando un dispositivo iOS

- Este altavoz es compatible con el modo de configuración “WAC (Configuración de accesorio inalámbrico)” de Apple. El modo de configuración WAC le permite conectar su altavoz a su red sin que tenga que escribir el nombre y la contraseña de la red. La versión del firmware del dispositivo iOS debe ser compatible con iOS 10.0.2 o posterior.
 1. Mantenga presionado - y los botones ►|| durante 3 segundos.
 2. Vaya al menú Wi-Fi en los ajustes de su dispositivo iOS.
 3. Seleccione “Denon Home 150 NV” en “CONFIGURAR NUEVO ALTAVOZ AIRPLAY...” en la parte inferior de la lista.
 4. Seleccione la red a la que desea conectar el altavoz y seleccione “Siguiente”.
 5. Siga las instrucciones de la pantalla para completar la configuración.

El sistema HEOS permanecerá en el modo de configuración WAC durante 15 minutos. Si el dispositivo no se configura en 15 minutos, volverá a su conexión de red anterior. Pulse el botón ►|| si desea cancelar el modo de configuración WAC.

El LED de estado parpadeará rápidamente 5 veces.

Escucho distorsión cuando utilizo la entrada AUX

- Las señales de salida analógica procedentes de algunas fuentes pueden ser bastante fuertes. Si aumenta el nivel de entrada del dispositivo fuente, podría sobrecargar las entradas del altavoz. No es probable que esto cause daños, pero puede provocar un sonido distorsionado. Al principio, establezca el volumen de la fuente en un nivel medio - bajo para posteriormente subirlo según sea necesario. Si el sonido se escucha distorsionado, baje el control de volumen del dispositivo.



Conexión a una red WPS

- Si su enrutador inalámbrico es compatible con WPS (Wi-Fi Protected Setup™), puede conectar su altavoz opcionalmente a su red utilizando el método del “Pulsador” siguiendo estos pasos:
Wi-Fi Protected Setup™ es una marca comercial de Wi-Fi Alliance.
 1. Pulse el botón WPS en su enrutador.
 2. Antes de que transcurran 2 minutos, mantenga presionado el botón CONNECT en el panel trasero del altavoz durante 5 segundos.
 3. El LED en la parte delantera del altavoz parpadeará en verde durante varios segundos mientras se conecta al router WPS.
 4. Cuando se completa la conexión, el LED en la parte delantera del altavoz cambiará a azul estable.

Restaurar su altavoz

- Si restaura su altavoz se borrará la configuración de red inalámbrica, los ajustes de EQ y el nombre pero se conservará el software actual. Deberá utilizar “Ajustes” - “Agregar dispositivo” para reconectar el altavoz a su red doméstica antes de que pueda usarse.
Para restablecer su altavoz, mantenga presionados los botones CONNECT y Bluetooth (📶) situados en el panel trasero del altavoz durante 5 segundos hasta que el LED frontal comience a parpadear en ámbar.

Los botones no funcionan correctamente

- No coloque ningún objeto sobre el producto.
- Los elementos cerca de la parte superior del altavoz (cortinas, percheros de acero, etc.) pueden provocar la activación accidental del botón.
- Instale el altavoz en un lugar donde no haya nada cerca.
- Desenchufe el cable de alimentación antes de limpiar el panel superior.

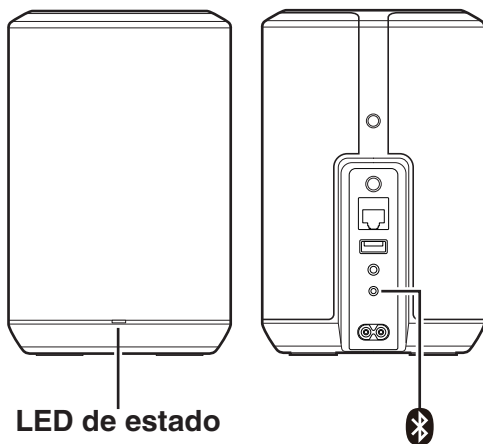


Restablecimiento del firmware a su estado predeterminado

Cuando la función de red o esta unidad no funcionan correctamente, el problema puede resolverse restableciendo el firmware al estado predeterminado.

- Se confirma que la conexión de red no tiene ningún problema, pero la unidad no puede conectarse a Internet.
- La solución descrita en “Restaurar su altavoz” no funciona. (👉 p. 35)

Para estos casos, realice la siguiente operación:



LED de estado

- 1 Desenchufe el cable de alimentación de la toma de corriente.**
- 2 Enchufe el cable de alimentación mientras mantiene pulsado el botón Bluetooth (📶).**
- 3 Suelte el botón cuando el LED de estado empiece a parpadear en naranja.**

Cuando el LED de estado pase de naranja intermitente a fijo, el proceso de recuperación habrá finalizado.








- Dado que este proceso incluye una recuperación del firmware, tarda algún tiempo en completarse.
- Este proceso borrará toda la información que haya establecido.
- Después de realizar este RESTABLECIMIENTO al estado predeterminado, es necesario actualizar la versión actual del firmware.
- No desenchufe el cable de alimentación hasta que finalice todo el proceso.
- Si el problema no se resuelve después de realizar esta operación, póngase en contacto con nuestro centro de atención al cliente.






Cuadro de LED de estado






Los LED del panel frontal cambian para indicar el estado actual del altavoz.

Estado del altavoz	Acción del LED	Descripción
Modo de espera completo	 (apagado)	La alimentación está apagada o el altavoz está en modo de espera completo. (ícono p. 41)
Modo de inicio rápido	 (fijo atenuado)	El altavoz está en modo de inicio rápido. (ícono p. 41)
Encendido	 (parpadeante)	El altavoz se está iniciando o se está conectando a la red.
	 (fijo)	El altavoz está conectado a la red.
	 (fijo)	El altavoz no puede establecer conexión con la red. Intente conectar de nuevo el altavoz.








Estado del altavoz	Acción del LED	Descripción
WPS	 (parpadeo rápido)	El altavoz se está conectando a la red a través de WPS.
	 (fijo durante 3 segundos)	El altavoz se conecta a la red a través de WPS.
	 (fijo durante 3 segundos)	WPS ha excedido el tiempo de espera.



Estado del altavoz	Acción del LED	Descripción
Bluetooth	 (dos parpadeos)	El altavoz se está emparejando a través de Bluetooth.
	 (un parpadeo)	El altavoz está emparejado a través de Bluetooth.
	 (fijo durante 3 segundos)	El altavoz no se pudo emparejar con el dispositivo Bluetooth. Intente volver a emparejarlo. (📖 p. 23)
Ajuste de volumen	 (parpadeo rápido)	Se está ajustando el volumen.
	 (parpadeo lento)	El altavoz está silenciado.



Estado del altavoz	Acción del LED	Descripción
Actualización de firmware	 (parpadeante)	El firmware se está actualizando.
	 (parpadeo lento; SIN atenuación)	Existe un error de firmware. Verifique su entorno de uso, vuelva a ejecutar la aplicación e intente volver a actualizar el firmware.
Error	 (fijo)	Se ha producido un error de configuración. Verifique su entorno de uso y siga el procedimiento correcto para reintentar la configuración. Si el error se repite, restablezca los valores de fábrica y vuelva a intentar la configuración. (👉 p. 35)
	 (parpadeo rápido)	Se ha producido un error de hardware. Desenchufe el cable de alimentación, espere unos instantes y vuelva a enchufarlo.
Restablecimiento	 (parpadeante)	Se han restablecido los valores de fábrica.



Gestión de alimentación

■ Modo de inicio rápido

Este altavoz entra automáticamente en el “Modo de inicio rápido” para ahorrar energía en los siguientes casos. Durante el “Modo de inicio rápido”, las operaciones del altavoz provocan el encendido.

Durante el “Modo de inicio rápido”, el LED de estado se ilumina en azul oscuro.

❑ Ethernet

Tras permanecer inactivo y sin acceso a la red durante un período de unos 20 minutos después de reproducir música a través de Ethernet.

❑ Wi-Fi

Tras permanecer inactivo y sin acceso a la red durante un período de unos 20 minutos después de reproducir música a través de Wi-Fi.

❑ USB

Tras permanecer inactivo y sin acceso a la red durante un período de unos 20 minutos después de reproducir música a través de una memoria USB.

❑ Bluetooth

Después de la desconexión del Bluetooth y tras permanecer inactivo y sin acceso a la red durante un período de unos 20 minutos después de reproducir música a través de Bluetooth.

❑ AUX IN

Después de aproximadamente 20 minutos sin audio.

■ Modo de espera completo

El dispositivo también puede entrar en “Modo de espera completo” automáticamente siempre que se elimina la conexión de red inalámbrica o con cable durante más de 60 minutos en el “Modo de inicio rápido”. El LED del panel delantero se apagará durante Modo de espera completo.

Pulse cualquier botón para encender el aparato.



- Pulse también el botón ►|| durante 5 segundos y el dispositivo entrará en el modo de espera completo.


■ Apagado

Para apagar completamente el dispositivo, debe quitar la clavija de la fuente de alimentación de la toma de corriente.



Activar/desactivar las funciones Wi-Fi y Bluetooth

Al desactivar las funciones Wi-Fi y Bluetooth, puede reducir el consumo de energía en el modo de inicio rápido. Seleccione “Red” en el menú de configuración en la aplicación HEOS para configurarlo. Siga estos pasos para configurarlo:

- 1** Toque la pestaña “Inicio”.
- 2** Seleccione el icono de ajustes  situado en la esquina superior derecha de la pantalla.
- 3** Seleccione “Mis dispositivos”.
- 4** Seleccione “Denon Home 150 NV”.
- 5** Seleccione “Red”.

■ Wi-Fi

Activado (Predeterminado):	Habilite la función Wi-Fi.
--------------------------------------	----------------------------

Desactivado:	Desactivada la función Wi-Fi.
---------------------	-------------------------------



- Cuando ajuste Wi-Fi en “Desactivado”, utilice un cable Ethernet para establecer la conexión de red.

■ Bluetooth

Activado (Predeterminado):	Habilitó la función Bluetooth.
--------------------------------------	--------------------------------

Desactivado:	Desactive la función Bluetooth.
---------------------	---------------------------------



Codecs y tipos de archivo compatibles

Frecuencia de muestreo	Longitud en bits	Extensión de archivo	Códec	Velocidad de bits
32/44,1/48 88,2/96/176,4 192 kHz	16/24 bits	wav	PCM	---
32 kHz 44,1 kHz 48 kHz	16 bits	mp3	MPEG-1 Audio Layer 3 CBR/VBR	32 – 320 kbps
32 kHz 44,1 kHz 48 kHz	16 bits	m4a aac	AAC-LC	48 – 320 kbps
32 kHz 44,1 kHz 48 kHz	16 bits	wma	wma9 CBR	CBR: 48 – 192 kbps
44,1/48 88,2/96/176,4 192 kHz	16/24 bits	flac	flac	---
44,1/48 88,2/96/176,4 192 kHz	16/24 bits	m4a	ALAC	---
2,8/5,6 MHz	1 bit	dff dsf	DSDIFF DSF	---

NOTA

- No se admiten archivos protegidos por DRM como Fairplay DRM de Apple.
- Si selecciona una fuente de música con una alta velocidad de bits o una alta resolución, se establece al nivel adecuado por códec antes de emitirse.
- El descodificador ALAC se distribuye con licencia Apache, versión 2.0 (<http://www.apache.org/licenses/LICENSE-2.0>)



Información sobre marcas comerciales



Google Play y el logotipo de Google Play son marcas comerciales de Google LLC.



App Store está registrada en EE. UU. y otros países.



El logotipo Wi-Fi CERTIFIED es una marca registrada de la Wi-Fi Alliance.
La certificación Wi-Fi ofrece la garantía de que el dispositivo ha superado la prueba de interoperabilidad realizada por la Wi-Fi Alliance, un grupo que certifica la interoperabilidad entre dispositivos LAN inalámbricos.



La marca denominativa y los logotipos de Bluetooth® son marcas comerciales registradas propiedad de Bluetooth SIG, Inc. y cualquier uso de tales marcas por DEI Sales, Inc. está bajo licencia. Otras marcas registradas y nombres comerciales son de sus respectivos propietarios.



Apple, AirPlay, iPad, iPad Air, iPad Pro, iPhone y Mac son marcas comerciales de Apple Inc. registradas en EE. UU. y otros países. The trademark "iPhone" is used in Japan with a license from Aiphone K.K.

Use of the Works with Apple badge means that an accessory has been designed to work specifically with the technology identified in the badge and has been certified by the developer to meet Apple performance standards.



Especificaciones

LAN inalámbrica

Tipo de red:	Conforme a IEEE 802.11a/b/g/n/ac
Rango de frecuencias utilizado:	2,4 GHz, 5 GHz

Sección Bluetooth

Sistema de comunicaciones:	Versión 5.4 de Bluetooth
Potencia de transmisión:	Clase de potencia 1
Alcance máximo de comunicación:	Aprox. 98,4 pies/30 m en línea de visión *
Rango de frecuencias utilizado:	Banda de 2,4 GHz
Esquema de modulación:	FHSS (espectro ensanchado por salto de frecuencia)
Perfiles compatibles:	A2DP y AVRCP
Códec correspondiente:	SBC
Alcance de transmisión (A2DP):	20 Hz – 20.000 Hz

* El alcance real de la comunicación varía en función de la influencia de factores como las obstrucciones entre dispositivos, las ondas electromagnéticas de los hornos microondas, la electricidad estática, los teléfonos inalámbricos, la sensibilidad de recepción, el rendimiento de la antena, el sistema operativo, el software de aplicación, etc.



General

Temperatura de funcionamiento:

41 °F – 95 °F (5 °C – 35 °C)

Fuente de alimentación:

CA 100 - 240 V, 50/60 Hz (para modelos de Europa)

CA 100 - 120 V, 50/60 Hz (para modelos de Norteamérica)

Consumo de energía:

20 W

Consumo de energía en el Modo de inicio rápido:

Conexiones	Configuración de elementos en la aplicación HEOS		Consumo de energía
	Wi-Fi (🔌 p. 42)	Bluetooth (🔌 p. 42)	
Wi-Fi 2.4 GHz	Encendido	Apagado	2,0 W
Wi-Fi 5 GHz	Encendido	Apagado	2,0 W
Ethernet	Apagado	Apagado	1,7 W
USB con Ethernet	Apagado	Apagado	1,8 W
Bluetooth	Apagado	Encendido	1,5 W
Todo con Ethernet	Encendido	Encendido	2,4 W

Consumo de energía en modo de espera completo:

0,4 W

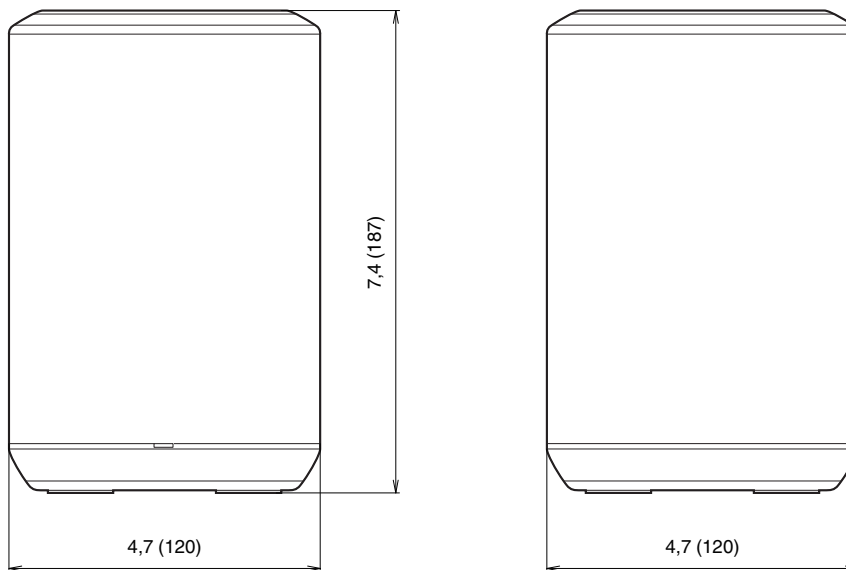
Entrada analógica máxima:

2 Vrms



Dimensiones

Unidad: pulgada (mm)



Peso: 3 libras, 12 onzas (1,7 kg)

Con el propósito de introducir mejoras, las especificaciones y el diseño del equipo están sujetos a cambios sin previo aviso.



DENON®

www.denon.com

3520 10965 00AS

©2024 Masimo. All Rights Reserved.