

DENON[®]

DENON HOME 150 NV

KABELLOSER LAUTSPRECHER

Bedienungsanleitung



Zubehör	4
Bezeichnungen und Funktionen der Teile	5
Vorderseite	5
Oberseite	6
Rückseite	7
Aufstellen	8
Wand- oder Deckenbefestigung	8
Stromversorgung Ihres Lautsprechers	9
So erhalten Sie die HEOS-App	10

Einrichtung

Erstmaliges Einrichten der HEOS-App mit einem Gerät mit integriertem HEOS	11
Hinzufügen der Registrierung von Geräten mit integriertem HEOS in der HEOS-App	12
Hinzufügen von kabelgebundenen Geräten mit integriertem HEOS	12
Hinzufügen von kabellosen Geräten mit integriertem HEOS	13
HEOS-Konto	14

Wiedergabe

Wiedergeben von Streaming-Musikdiensten	15
Auswahl eines Raumes/Gerätes	15
Auswahl des Musiktitels oder des Senders aus den Musikquellen	16
Wiedergeben derselben Musik in mehreren Räumen	17
Gruppieren von Räumen	17
Aufheben der Gruppierung von Räumen	18
Gruppieren aller Räume	19
Aufheben der Gruppierung aller Räume	20
Hören von Internetradio	21
Wiedergeben von auf Ihrem Handy gespeicherter Musik	21
Wiedergeben von auf einem PC oder NAS gespeicherten Dateien	21
Wiedergeben von über den AUX-Eingang eingehender Musik	22
Wiedergeben von Musik von einem USB-Flash-Laufwerk	22
Wiedergeben von Musik von einem Bluetooth-Gerät	23



AirPlay-Funktion	24
Wiedergeben von Titeln von Ihrem iPhone, iPod touch, iPad oder Mac	25
Wiedergeben von Titeln von einem Windows-Computer	25
Wiedergeben eines Titels von Ihrem iPhone, iPod touch, iPad oder Mac auf mehreren synchronisierten Geräten (AirPlay 2)	26
Spotify Connect-Funktion	27
Wiedergeben von Spotify-Musik mit Ihrem Lautsprecher	27
Schnellwahl-Funktion	28
Stereo-Kopplung	29

Fehlersuche

Fehlersuche	32
Der Lautsprecher kann nicht mit dem Netzwerk verbunden werden	33
Ein mobiles Bluetooth-Gerät kann nicht mit dem Lautsprecher gekoppelt werden	33
Es kann keine Musik über Bluetooth gehört werden	33
Die Musik ist abgeschnitten oder verzögert manchmal	33
Ich höre eine Verzögerung, wenn ich den AUX-Eingang mit meinem Fernseher verwende	34
Herstellen einer Netzwerkverbindung mit einem iOS-Gerät	34
Der klang ist verzerrt, wenn ich den AUX-Eingang verwende	34
Herstellen einer Verbindung zu einem WPS-Netzwerk	35
Zurücksetzen des Lautspechers	35
Die Tasten funktionieren nicht richtig	35
Zurücksetzen der Firmware in den Standardzustand	36

Status-LED

Tabelle zum LED-Status	37
-------------------------------	-----------

Anhang

Stromversorgung	41
Wi-Fi- und Bluetooth-Funktionen aktivieren/deaktivieren	42
Unterstützte Dateitypen und Codecs	43
Informationen zu Warenzeichen	44
Technische Daten	45




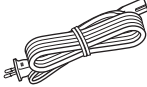
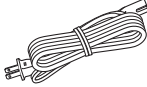


Vielen Dank für den Kauf dieses Denon-Produkts.

Um einen fehlerfreien Betrieb sicherzustellen, lesen Sie bitte sorgfältig dieses Handbuch, bevor Sie das Gerät in Betrieb setzen. Bewahren Sie dieses Handbuch nach dem Lesen zum späteren Nachschlagen auf.

Zubehör

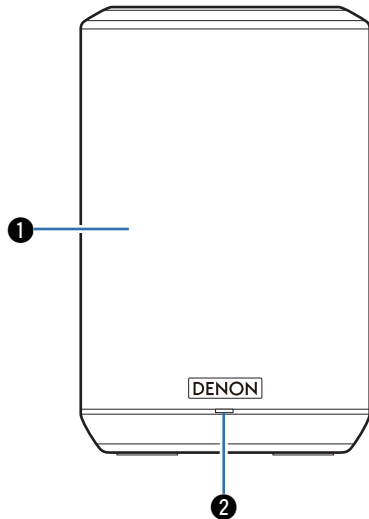
Überprüfen Sie, ob folgende Teile im Lieferumfang des Produkts enthalten sind.

 Kurzanleitung	 Sicherheitshinweise	 Garantie (nur für nordamerikanisches Modell)	 Netz Kabel (für europäisches Modell)	oder  Netz Kabel (für nordamerikanisches Modell)
--	--	---	--	---



Bezeichnungen und Funktionen der Teile

Vorderseite



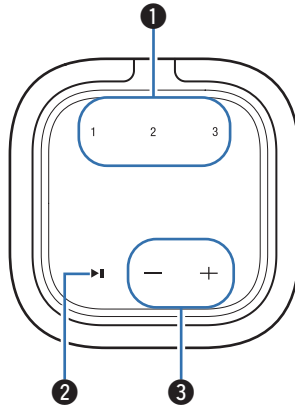
① Lautsprecher

② Status-LED

Informationen zur LED-Farbe und ihrer Bedeutung finden Sie in der "Tabelle zum LED-Status". (☞ S. 37)



Oberseite

**1 Schnellwahl-Tasten (1 - 3)**

Speichern Sie unter diesen Tasten die Einstellungen für die Eingangsquelle oder rufen Sie diese Einstellungen wieder ab. (☞ S. 28)

2 Wiedergabe-/Pausetaste (▶||)

- Drücken Sie diese Taste, um die Wiedergabe zu unterbrechen. Wenn sie gedrückt wird, während die Wiedergabe unterbrochen oder beendet ist, wird die Wiedergabe ab dem zuletzt gespielten Titel fortgesetzt.
- Halten Sie die Taste 5 Sekunden lang gedrückt, um in den tiefen Standby-Modus zu wechseln. (☞ S. 41)
- Tippen Sie während der Wiedergabe zweimal auf diese Taste, um den nächsten Titel wiederzugeben.
- Tippen Sie während der Wiedergabe dreimal auf diese Taste, um den aktuellen Titel neu zu starten oder den vorherigen Titel wiederzugeben.

3 Lautstärke-Tasten (+, -)

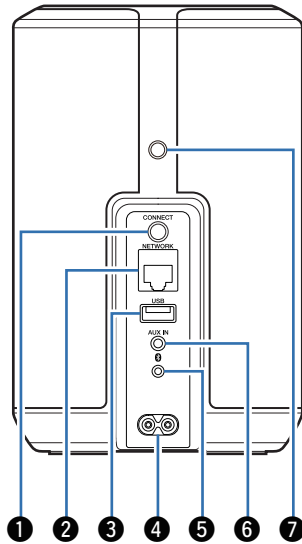
Ermöglichen die Einstellung des Lautstärkepegels.

HINWEIS

- Legen Sie keine Gegenstände auf den Lautsprecher. Dies kann zu einer versehentlichen Bedienung führen.



Rückseite



1 CONNECT-Taste

Wird für die Wi-Fi-Einrichtung verwendet. (☞ S. 13)

2 NETWORK-Anschluss

Ermöglicht die Verbindung dieses Geräts mit einem kabelgebundenen Ethernet-Netzwerk. (☞ S. 12)

3 USB-Eingang

Dieser wird verwendet, um USB-Speicher (wie USB-Flash-Laufwerke) anzuschließen. (☞ S. 22)

4 Wechselstromeingang

Ermöglicht den Anschluss des Netzkabels. (☞ S. 9)

5 Bluetooth-Taste (📶)

Wird in den Bluetooth-Kopplungseinstellungen verwendet. (☞ S. 23)

6 AUX-Eingangsanschluss (AUX IN)

Ermöglicht den Anschluss von Audiogeräten. (☞ S. 22)

7 Loch für die Befestigungsschraube

Wird beim Befestigen dieses Geräts an der Wand oder der Decke verwendet. (☞ S. 8)



Aufstellen

Sie können Ihren Lautsprecher an einem beliebigen Ort aufstellen, um ein großartiges Musikerlebnis zu erzielen. Bitte beachten Sie bei der Bestimmung des Aufstellungsorts die folgenden einfachen Richtlinien:

- Der Lautsprecher muss sich innerhalb der Reichweite Ihres WLANs befinden.
- Die Klangqualität des Lautsprechers ist bei einer Aufstellung im Abstand von 8 bis 30 cm von der Wand am besten.
- Halten Sie bei der Aufstellung des Lautsprechers einen Mindestabstand von 30 cm zu Fernsehern, Computern oder anderen Anzeigegegeräten ein, um mögliche Interferenzen zu vermeiden.
- Stellen Sie den Lautsprecher im Raum so weit wie möglich in Ohrhöhe Ihrer Hörposition auf.
- Der Lautsprecher ist nicht wasserdicht. Stellen Sie ihn nicht in der Nähe von Wasserquellen auf, und setzen Sie ihn nicht Regen oder Schnee aus.

Wand- oder Deckenbefestigung

Dieser Lautsprecher kann mit Hilfe eines Standardlautsprechers oder einer Kamerahalterung/-befestigung (mit einem Durchmesser von 6,35 mm), die eine Tragfähigkeit von mindestens 6,8 kg aufweist, an die Wand oder an die Decke montiert werden. Nähere Informationen erhalten Sie in jenem Geschäft, in dem Sie den Lautsprecher gekauft haben. Für weitere Informationen wenden Sie sich an das Geschäft, in dem Sie den Lautsprecher erworben haben.

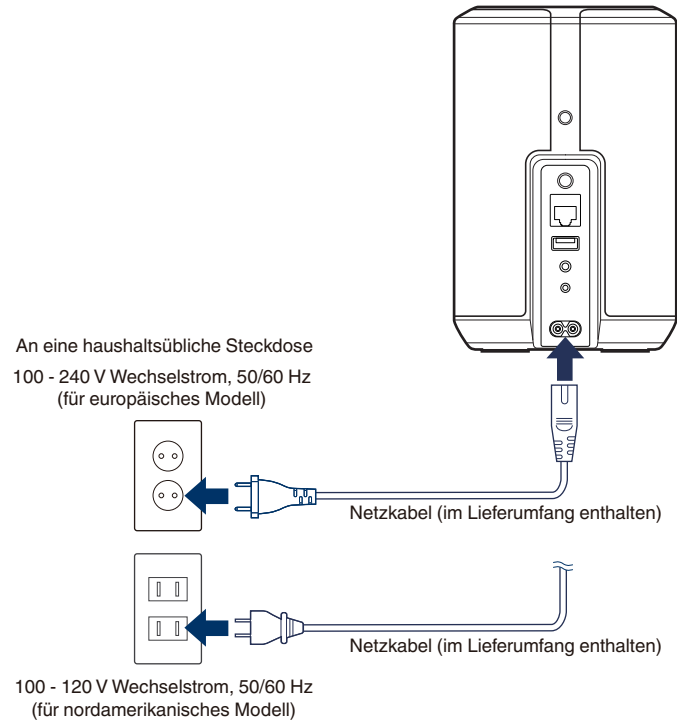
Vorsicht

- Verwenden Sie eine handelsübliche Halterung (separat erhältlich), um diesen Lautsprecher an der Wand oder der Decke zu befestigen. Befestigen Sie ihn nicht direkt an der Wand oder der Decke.
- Wenn Sie diesen Lautsprecher an der Wand oder der Decke anbringen, überprüfen Sie, dass er sicher befestigt ist. Bitte beachten Sie, dass Denon nicht für Schäden haftet, wenn der Lautsprecher herunterfällt.



Stromversorgung Ihres Lautsprechers

Schließen Sie das mitgelieferte Netzkabel an der Rückseite des Lautsprechers und den Stecker an einer Wandsteckdose an. Der Lautsprecher kann automatisch zwischen 100 V bis 240 V umschalten.



So erhalten Sie die HEOS-App

Sie können über die HEOS-App zahlreiche Online-Musik-Streamingdienste nutzen. In Abhängigkeit von Ihrem Aufenthaltsort stehen mehrere Optionen zur Auswahl.

Laden Sie sich die HEOS-App für iOS oder Android im App Store®, im Google Play™ Store oder in Amazon herunter, indem Sie dort nach "HEOS" suchen.



Änderung der technischen Angaben und des Designs zum Zwecke der Verbesserung ohne Ankündigung vorbehalten.



Erstmaliges Einrichten der HEOS-App mit einem Gerät mit integriertem HEOS

Nachdem Sie Ihren Lautsprecher an der gewünschten Position aufgestellt und die HEOS-App heruntergeladen haben, können Sie den Lautsprecher für die Musikwiedergabe konfigurieren. Dies erfordert einige einfache Schritte, in denen der Lautsprecher mit dem bestehenden Heim-Netzwerk verbunden wird:



- Schließen Sie das Ethernet-Kabel nicht an, wenn Sie Ihren Lautsprecher an ein WLAN anschließen möchten. Wenn Sie den Lautsprecher mit einem kabelgebundenen Netzwerk verbinden möchten, schließen Sie ihn mithilfe eines separat erhältlichen Ethernet-Kabels an das Netzwerk oder den Router an.

1 Stellen Sie sicher, dass Ihr mobiles Gerät mit Ihrem WLAN verbunden ist (demselben Netzwerk, mit dem Sie Ihre Lautsprecher verbinden möchten).

Sie können dies unter "Einstellungen" im "Wi-Fi"-Menü Ihres iOS- oder Android-Geräts überprüfen.



- Aktivieren Sie die Bluetooth-Einstellung an Ihrem mobilen Gerät.
- Wenn Ihr WLAN gesichert ist, müssen Sie das Kennwort kennen, um ein Verbindung mit dem Netzwerk herstellen zu können.

2 Starten Sie die HEOS-App auf Ihrem mobilen Gerät.



3 Tippen Sie auf dem Bildschirm auf "Jetzt konfigurieren".

4 Folgen Sie den Anweisungen, um den Lautsprecher Ihrem WLAN hinzuzufügen.



- Wenn Sie Probleme mit der Verbindung Ihres Lautsprechers haben, sehen Sie im Abschnitt zur Fehlersuche nach (🔍 S. 32).



Hinzufügen der Registrierung von Geräten mit integriertem HEOS in der HEOS-App

Das HEOS-System ist ein echtes Mehrraum-Audiosystem, das die Audiowiedergabe zwischen mehreren Geräten mit integriertem HEOS automatisch synchronisiert, sodass der Klang in unterschiedlichen Räumen perfekt synchron und in hervorragender Qualität wiedergegeben wird! Sie können Ihrem HEOS-System ganz einfach bis zu 32 Geräte mit integriertem HEOS hinzufügen.

Hinzufügen von kabelgebundenen Geräten mit integriertem HEOS

Schließen Sie die Geräte mit integriertem HEOS einfach mithilfe eines Ethernet-Kabels an Ihr Heimnetzwerk an. Das Gerät mit integriertem HEOS wird daraufhin in Ihrer HEOS-App im Räume-Bildschirm als neuer Raum angezeigt.

Sie können dem Gerät mit integriertem HEOS auf Wunsch einen Namen zuweisen, um den Raum anzugeben, in dem Sie es aufgestellt haben.

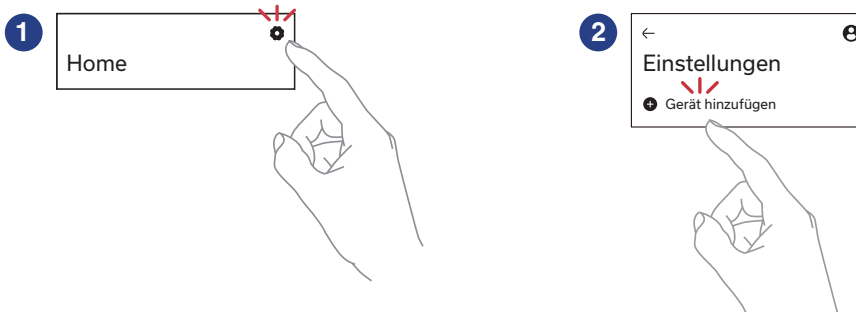


- Verwenden Sie nur im Fachhandel erhältliche geschirmte STP- oder ScTP LAN-Kabel (CAT-5 oder höher empfohlen).
- Ein normales, abgeschirmtes LAN-Kabel wird empfohlen. Wenn ein Flachkabel oder ein nicht abgeschirmtes Kabel verwendet wird, könnten andere Geräte durch Signalrauschen gestört werden.
- Der NETWORK-Anschluss darf nicht direkt mit dem LAN-/Ethernet-Anschluss an Ihrem Computer verbunden werden.



Hinzufügen von kabellosen Geräten mit integriertem HEOS

Sie können Ihrem HEOS-System weitere kabellose Geräte mit integriertem HEOS hinzufügen, indem Sie im Einstellungsmenü der HEOS-App "Gerät hinzufügen" auswählen und den Anweisungen folgen:



HEOS-Konto

■ Was ist ein HEOS-Konto?

Das HEOS-Konto ist das Hauptkonto oder der "Schlüsselbund" für die Verwaltung aller Ihrer Musikdienste mit einem einzigen Benutzernamen und Kennwort.



■ Warum brauche ich ein HEOS-Konto?

Mit dem HEOS-Konto brauchen Sie die Anmeldeinformationen für Ihre Musikdienste nur einmal einzugeben. Auf diese Weise können Sie mehrere Steuerungs-Apps auf unterschiedlichen Geräten schnell und einfach verwenden. Sie melden sich einfach auf einem beliebigen Gerät bei Ihrem HEOS-Konto an und haben Zugriff auf alle zugehörigen Musikdienste, Wiedergabeverläufe und benutzerdefinierten Wiedergabelisten, selbst, wenn Sie sich bei einem Freund befinden und Musik über dessen HEOS-System wiedergeben.

■ Eröffnen eines HEOS-Kontos

Wenn Sie erstmals versuchen, über den "Home"-Bildschirm der HEOS-App auf einen Musikdienst zuzugreifen, werden Sie aufgefordert, ein HEOS-Konto zu eröffnen.

■ Ändern Ihres HEOS-Kontos

- 1 Tippen Sie auf die Registerkarte "Home".
- 2 Wählen Sie das Einstellungssymbol  in der rechten oberen Ecke des Bildschirms aus.
- 3 Wählen Sie das Symbol HEOS Konto .
- 4 Ändern Sie Ihre Position, ändern Sie Ihr Kennwort, löschen Sie Ihr Konto oder melden Sie sich von Ihrem Konto ab.



Wiedergeben von Streaming-Musikdiensten

Ein Musikdienst ist ein Online-Musikunternehmen, das über kostenlose und/oder bezahlte Abonnements online Zugriff auf riesige Musiksammlungen gewährt. In Abhängigkeit von Ihrem Aufenthaltsort stehen mehrere Optionen zur Auswahl.

HINWEIS

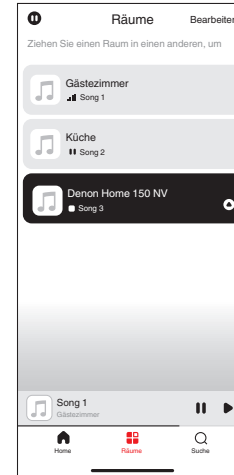
- Die HEOS-App und -Marke ist mit keinem Hersteller von Mobilgeräten verbunden. Die Verfügbarkeit von Musikdiensten kann je nach Region unterschiedlich sein. Zum Zeitpunkt des Kaufs sind möglicherweise nicht alle Dienste verfügbar. Von Zeit zu Zeit können einige Dienste basierend auf den Entscheidungen der Musikdienst-Anbieter oder von anderen hinzugefügt oder eingestellt werden.

Auswahl eines Raumes/Gerätes

- 1 Tippen Sie auf die Registerkarte “Räume”. Wählen Sie “Denon Home 150 NV”, falls es mehrere Geräte mit integriertem HEOS gibt.

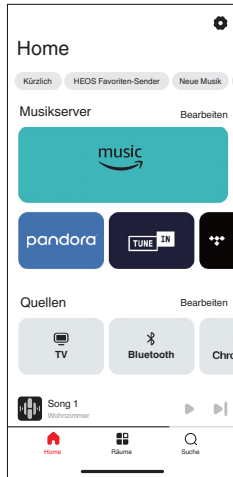


- Tippen Sie oben rechts auf “Bearbeiten”, um in den Bearbeitungsmodus zu wechseln. Sie können den angezeigten Namen ändern.



Auswahl des Musiktitels oder des Senders aus den Musikquellen

- 1** Tippen Sie auf die Registerkarte “Home” und wählen Sie eine Musikquelle aus.

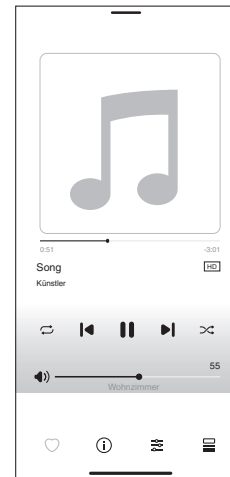


- Möglicherweise sind nicht alle angezeigten Musikdienste in Ihrem Land verfügbar.

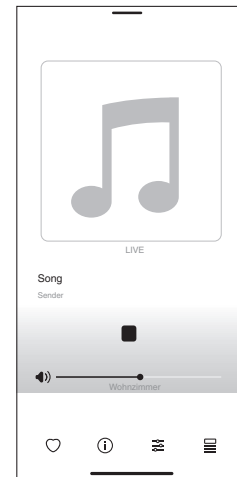
- 2** Durchsuchen der Musiktitel.

Nach Auswahl eines Musiktitels oder eines Radiosenders wechselt die App automatisch zum Bildschirm “Aktuelle Wiedergabe”.

Audiodatei



Streaming



- Das “Aktuelle Wiedergabe”-Banner wird auf dem “Home”-Bildschirm, “Räume”-Bildschirm und “Suche”-Bildschirm angezeigt. Sie können den aktuell wiedergegebenen Titel überprüfen und einfache Wiedergabevorgänge durchführen, unabhängig davon, welcher Bildschirm angezeigt wird.

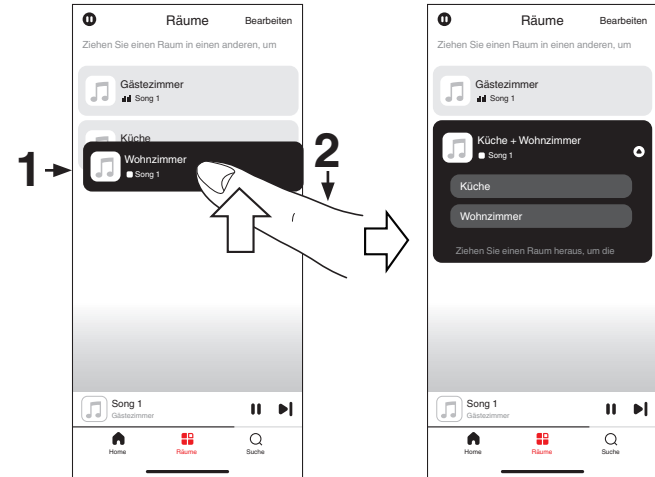


Wiedergeben derselben Musik in mehreren Räumen

Dieses System ist ein echtes Mehrraum-Audiosystem. Sie können eine oder mehrere HEOS-Gruppen erstellen, um die Audiowiedergabe zwischen mehreren Produkten mit integriertem HEOS automatisch zu synchronisieren, so dass die in verschiedenen Räumen wiedergegebene Musik absolut synchron ist und immer fantastisch klingt! Sie können Ihrem System ganz einfach bis zu 32 Produkte insgesamt hinzufügen. Sie können bis zu 16 individuelle Produkte zu einer Gruppe zusammenfassen, so dass sie denselben Song absolut synchron wiedergeben.

Gruppieren von Räumen

- 1** Halten Sie den Finger auf einem Raum gedrückt, in dem keine Musik wiedergegeben wird.
- 2** Ziehen Sie ihn zu dem Raum, in dem Musik wiedergegeben wird, und heben Sie den Finger.
- 3** Die beiden Räume werden zu einer einzelnen Gerätegruppe zusammengeführt, und in beiden Räumen wird die gleiche Musik in perfekter Synchronisation wiedergegeben.

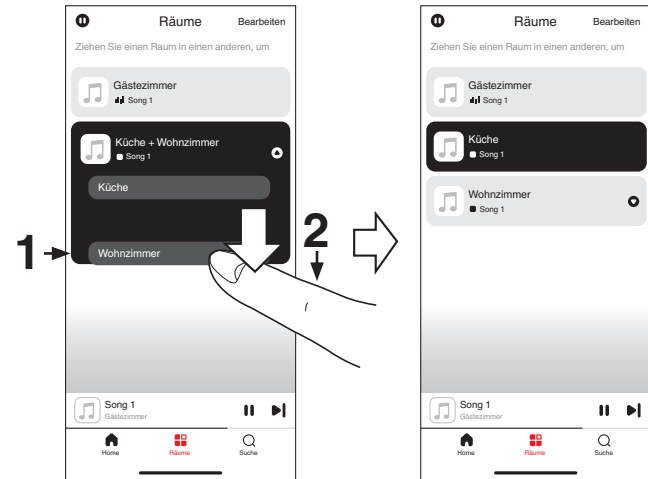


Aufheben der Gruppierung von Räumen

- 1 Halten Sie den Finger auf einem Raum gedrückt, den Sie aus der Gruppe entfernen möchten.
- 2 Ziehen Sie den Raum aus der Gruppe, und heben Sie den Finger.

HINWEIS

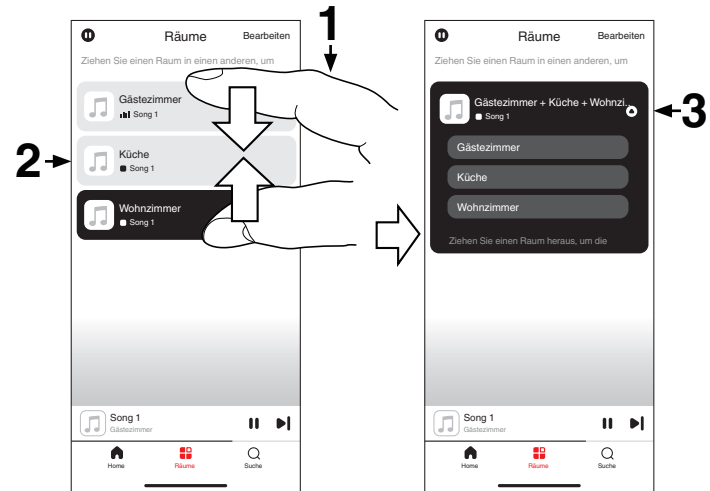
- Sie können nicht den ersten Raum entfernen, in dem die Musik vor der Gruppierung wiedergegeben wurde.



Gruppieren aller Räume

Sie können alle Räume (bis zu 16) mit einer “Zangen”-Geste einfach gruppieren.

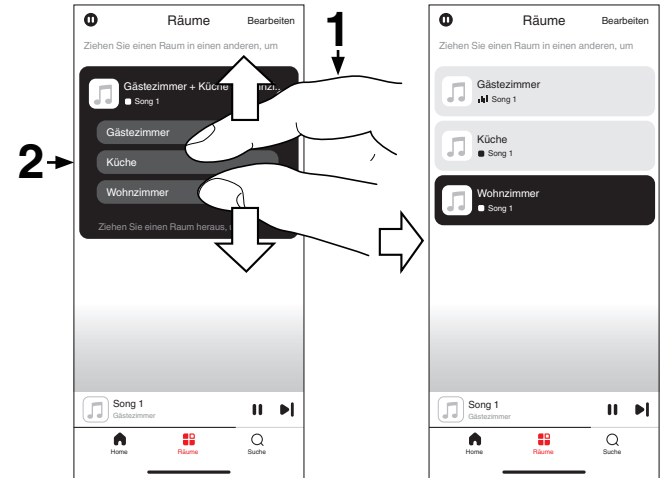
- 1** Setzen Sie zwei Finger über der Liste der Räume auf den Bildschirm.
- 2** Ziehen Sie die Finger schnell zusammen, und lassen Sie los.
- 3** Alle Räume werden zusammengeführt und geben die gleiche Musik in perfekter Synchronisation wieder.



Aufheben der Gruppierung aller Räume

Sie können die Gruppierung aller Räume ganz einfach mit einer "Spreiz"-Geste wieder aufheben.

- 1** Setzen Sie zwei Finger dicht nebeneinander über der Liste der Räume auf den Bildschirm.
- 2** Spreizen Sie schnell die beiden Finger, und lassen Sie los.
- 3** Alle Ihre Räume wurden aus der Gruppe entfernt.



Hören von Internetradio

Das HEOS-System ermöglicht über den Radiodienst Tuneln den Zugriff auf über 100.000 kostenlose Internetradio-Streams von überall auf der Welt. Wählen Sie im Bildschirm "Home" einfach das Tuneln-Logo aus, stöbern Sie durch die 100.000 Sender, die fein säuberlich in die gängigen Kategorien unterteilt sind, und wählen Sie einen Sender aus, der Ihrer Stimmung zusagt.



- Wenn Sie ein Tuneln-Konto besitzen, tippen Sie im Abschnitt "Musikdienste" des Bildschirms "Home" auf "Bearbeiten", wählen Sie "Tuneln" aus und melden Sie sich bei Tuneln an, um auf alle "Meine Favoriten"-Tuneln-Sender zuzugreifen.

HINWEIS

- Der Radiosender-Datenbankdienst kann ohne Vorankündigung ausgesetzt werden oder anderweitig nicht verfügbar sein.

Wiedergeben von auf Ihrem Handy gespeicherter Musik

- 1** Tippen Sie auf die Registerkarte "Home".
- 2** Wählen Sie im Abschnitt "Quellen" die Option "Dieses Telefon" aus.
- 3** Navigieren Sie zu der lokal auf Ihrem Telefon gespeicherten Musik, und wählen Sie einen Titel aus.

Wiedergeben von auf einem PC oder NAS gespeicherten Dateien

- 1** Tippen Sie auf die Registerkarte "Home".
- 2** Wählen Sie im Abschnitt "Quellen" die Option "Medienserver" aus.
- 3** Wählen Sie den Namen Ihres Computers im Netzwerk oder des NAS-Servers (Network Attached Storage) aus.
- 4** Navigieren Sie zu der auf Ihrem Computer/NAS gespeicherten Musik, und wählen Sie einen Titel aus.



Wiedergeben von über den AUX-Eingang eingehender Musik

- 1 Schließen Sie ein Audiogerät mit einem 3,5-mm-Stereo-Audioausgang mithilfe eines separat erhältlichen 3,5-mm-Stereo-Audiokabels am AUX-Eingang Ihres Lautsprechers an.**

Wenn ein 3,5-mm-Stereo-Audiokabel an "AUX IN" angeschlossen wird, wechselt die Quelle automatisch zu den Eingängen.



- Wenn ein Kabel an den AUX IN-Anschluss angeschlossen ist, wählen Sie im Abschnitt "Quellen" des Bildschirms "Home" die Option "Eingänge" aus.

- 2 Starten Sie die Wiedergabe auf dem Audiogerät.**



- Der Ton des Audiogeräts kann direkt über den ausgewählten Lautsprecher wiedergegeben oder digitalisiert über das Netzwerk an andere Lautsprecher gesendet werden.

HINWEIS

- Die Signale der Analog-Ausgänge mancher Quellen können sehr stark sein. Wenn der Eingangspiegel des Quellengeräts hoch eingestellt ist, könnte dies die Eingänge des Lautsprechers überlasten. Dies führt nur in seltenen Fällen zu einer Beschädigung, kann jedoch Tonverzerrungen zur Folge haben. Stellen Sie die Lautstärke der Quelle daher anfangs auf einen mittleren bis niedrigen Pegel ein, und erhöhen Sie die Lautstärke danach je nach Bedarf. Falls der Ton verzerrt ist, verringern Sie die Lautstärke am Gerät.

Wiedergeben von Musik von einem USB-Flash-Laufwerk

- 1 Schließen Sie ein mit FAT32 oder NTFS formatiertes USB-Flash-Laufwerk am USB-Anschluss auf der Rückseite des Lautsprechers an.**
- 2 Tippen Sie auf die Registerkarte "Home".**
- 3 Wählen Sie im Abschnitt "Quellen" die Option "USB" aus.**
- 4 Wählen Sie den Namen Ihres Lautsprechers aus.**
- 5 Durchsuchen Sie die Musik auf Ihrem USB-Flash-Laufwerk und wählen Sie etwas aus, das wiedergegeben werden soll.**

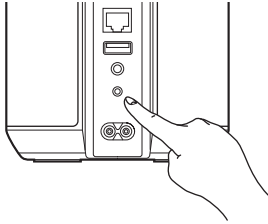
HINWEIS

- Wenn auf Ihrem USB-Flash-Laufwerk eine große Anzahl Dateien gespeichert ist, kann es einige Minuten dauern, bis der Name Ihres Lautsprechers in der Liste "USB" angezeigt wird.
- Es ist nicht möglich, einen Computer mit einem USB-Kabel über den USB-Anschluss dieses Geräts anzuschließen und zu benutzen.



Wiedergeben von Musik von einem Bluetooth-Gerät

- 1** Aktivieren Sie die Bluetooth-Einstellung an Ihrem mobilen Gerät.
- 2** Halten Sie die Bluetooth-Taste (📶) an der Rückseite des Lautsprechers 3 Sekunden lang gedrückt und lassen Sie die Taste los, sobald die Status-LED zweimal grün blinkt.



- 3** Wählen Sie aus der Liste der verfügbaren Bluetooth-Geräte den Eintrag **“Denon Home 150 NV”** aus.

Nach wenigen Sekunden wird Ihr mobiles Gerät anzeigen, dass es mit Ihrem Lautsprecher verbunden ist.

- 4** Starten Sie mit einer beliebigen App auf Ihrem Gerät die **Musikwiedergabe**.

Der Klang ertönt jetzt aus dem Lautsprecher.

HINWEIS

- Wenn kein Ton zu hören ist, trennen Sie die Bluetooth-Verbindungen von Ihrem Bluetooth-Gerät und stellen Sie sie erneut her.



AirPlay-Funktion

Musikdateien, die auf Ihrem iPhone, iPod touch, iPad, Mac oder Windows-Computer gespeichert sind, können auf diesem Gerät über das Netzwerk wiedergegeben werden.



- Die Eingangsquelle wechselt zu "AirPlay", wenn die AirPlay-Wiedergabe gestartet wird.
- Sie können die AirPlay-Wiedergabe anhalten, indem Sie eine andere Eingangsquelle wählen.
- Der Bildschirm kann abhängig von der Version des Betriebssystems und der Software variieren.

Dieses Gerät unterstützt AirPlay 2®.

Synchronisieren Sie mehrere mit AirPlay 2 kompatible Geräte / Lautsprecher zur simultanen Wiedergabe.



Wiedergeben von Titeln von Ihrem iPhone, iPod touch, iPad oder Mac

Sie können auf Ihrem "iPhone/iPod touch/iPad/Mac" gespeicherte Musik direkt an dieses Gerät streamen.

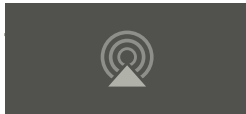
1 Verbinden Sie Ihr iPhone, Ihren iPod touch, Ihr iPad oder Ihren Mac über Wi-Fi mit demselben Netzwerk wie dieses Gerät.

- Einzelheiten hierzu finden Sie im Benutzerhandbuch Ihres Geräts.

2 Öffnen Sie Apple Music und geben Sie Musik von Ihrem iPhone, iPod touch oder iPad wieder.

3 Tippen oder klicken Sie auf das AirPlay-Symbol und wählen Sie dieses Gerät aus.

[Beispiel] iOS 15 oder macOS 13



[Beispiel] iOS 10



- Sie können AirPlay auch verwenden, um Musik von anderen Anwendungen zu streamen. Öffnen Sie das Kontrollzentrum, tippen oder klicken Sie auf das AirPlay-Symbol und wählen Sie dann dieses Gerät aus.
- Um AirPlay verwenden zu können, muss Ihr iOS-Gerät iOS 10.0.2 oder höher bzw. OS X Mountain Lion 10.8 oder höher unterstützen.

Wiedergeben von Titeln von einem Windows-Computer

1 Installieren Sie iTunes 10 oder höher auf einem Windows-Computer, der mit demselben Netzwerk verbunden ist wie dieses Gerät.

2 Starten Sie iTunes und klicken Sie auf das AirPlay-Symbol, um dieses Gerät auszuwählen.

[Beispiel] iTunes



3 Wählen Sie in iTunes einen Titel und klicken Sie auf Wiedergabe.

Die Musik wird an dieses Gerät gestreamt.



- Informationen zur Verwendung von iTunes finden Sie auch in der Hilfe für iTunes.

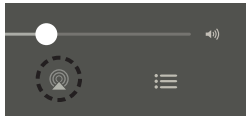


Wiedergeben eines Titels von Ihrem iPhone, iPod touch, iPad oder Mac auf mehreren synchronisierten Geräten (AirPlay 2)

Von einem iPhone, iPod touch, iPad oder Mac wiedergegebene Titel können auf mehreren AirPlay 2-kompatiblen Geräten simultan wiedergegeben werden.

1 Geben Sie den Titel auf Ihrem iPhone, iPod touch, iPad oder Mac wieder.

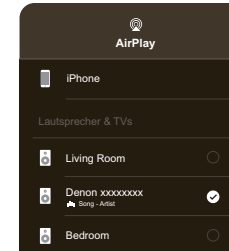
Das AirPlay-Symbol wird auf dem Display des iPhone, iPod touch, iPad oder Mac angezeigt.



2 Tippen oder klicken Sie auf das AirPlay-Symbol und wählen Sie dieses Gerät aus.

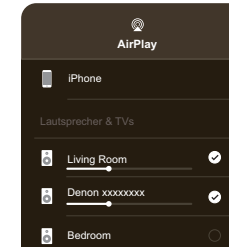
Zeigt eine Liste von Geräten/Lautsprechern an, die im selben Netzwerk zur Wiedergabe verwendet werden können.

- Rechts neben AirPlay 2-kompatiblen Geräten wird ein Kreis angezeigt.



3 Wählen Sie die Geräte/Lautsprecher aus, die Sie nutzen möchten.

- Sie können mehrere AirPlay 2-kompatible Geräte auswählen.



- Um AirPlay 2 verwenden zu können, muss Ihr iOS-Gerät iOS 11.4 oder höher bzw. macOS Catalina oder höher unterstützen.



Spotify Connect-Funktion


Spotify hat die gesamte Musik, die Sie jemals brauchen werden. Millionen von Songs sofort verfügbar. Suchen Sie einfach nach Ihrer Lieblingsmusik oder lassen Sie Spotify etwas Tolles für Sie spielen. Spotify funktioniert auf Ihrem Handy, Tablet, Computer und Ihren Lautsprechern zu Hause. So haben Sie immer den perfekten Soundtrack für alles, was Sie tun. Nun können Sie Spotify sowohl mit Ihrem kostenlosen Konto als auch mit dem Premium-Konto genießen.

Verwenden Sie Ihr Handy, Ihr Tablet oder Ihren Computer als Fernbedienung für Spotify. Rufen Sie www.spotify.com/connect auf, um zu lernen, wie das geht.

Die Spotify-Software unterliegt Drittanbieter-Lizenzen, die unter der folgenden Adresse aufgerufen werden können:
www.spotify.com/connect/third-party-licenses

Wiedergeben von Spotify-Musik mit Ihrem Lautsprecher

Laden Sie zuerst die "Spotify App" auf Ihr iOS- oder Android-Gerät herunter.

- 1 Verbinden Sie die Wi-Fi-Einstellungen des iOS- oder Android-Geräts mit demselben Netzwerk wie dieses Gerät.**
- 2 Starten Sie die Spotify App.**
- 3 Geben Sie den Spotify-Titel wieder.**
- 4 Tippen Sie auf das Spotify-Symbol , um das Gerät auszuwählen.**
Die Musik wird an dieses Gerät gestreamt.



Schnellwahl-Funktion

Die Einstellungen für die Eingangsquelle können unter den Schnellwahl-Tasten (1 - 3) gespeichert werden.

- 1 Um die aktuellen Einstellungen zu speichern, halten Sie eine der Schnellwahl-Tasten (1 - 3) auf der Oberseite 3 Sekunden lang gedrückt.**



- Die Status-LED blinkt einmal, wenn die Registrierung abgeschlossen ist.
- Um die gespeicherten Einstellungen wieder abzurufen, drücken Sie die Schnellwahl-Taste auf der Oberseite.

[Standardeinstellungen]

Taste	Eingangsquelle
Quick Select 1	AUX In
Quick Select 2	-
Quick Select 3	-

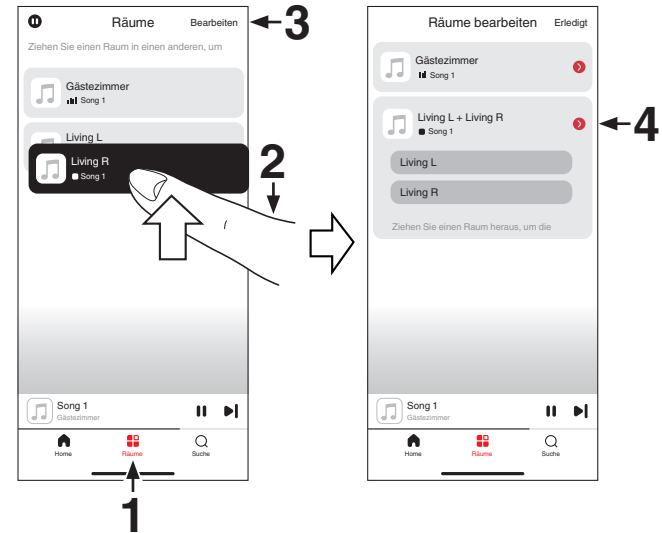



Stereo-Kopplung

■ Bilden eines Stereo-Paars

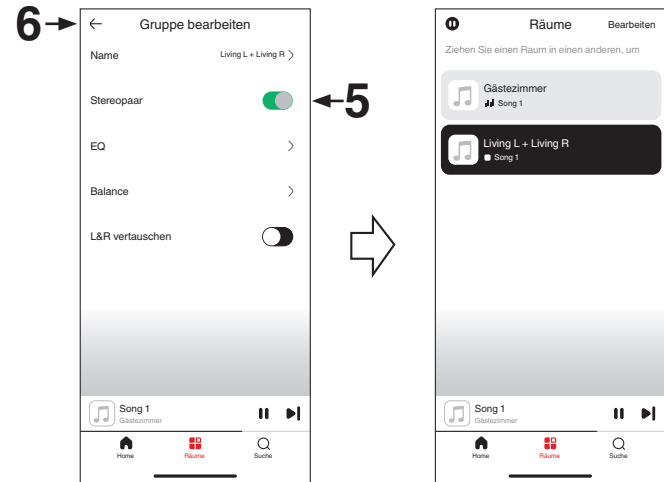
Ein passendes Paar aus gruppierten Lautsprechern kann als permanentes Stereo-Paar gespeichert werden, bei dem der eine Lautsprecher nur den linken Kanal für die Audioausgabe verwendet, während der andere Lautsprecher den rechten Kanal für die Audioausgabe nutzt. Gruppierte Lautsprecher werden dann in der Liste mit den Räumen als einzelner Raum angezeigt (mit zwei Lautsprechern für die Musikwiedergabe).

- 1** Tippen Sie auf die Registerkarte “Räume”.
- 2** Erstellen Sie eine Gruppe, die nur zwei passende Lautsprecher enthält (siehe “Gruppieren von Räumen” (👉 S. 17)).
- 3** Tippen Sie auf “Bearbeiten”, um in den Bearbeitungsmodus zu wechseln.
- 4** Tippen Sie auf die Gruppe mit den beiden passenden Lautsprechern, um die Gruppe zu bearbeiten.

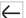


- 5** Tippen Sie auf den Schalter “Stereopaar”, um die beiden Lautsprecher zu koppeln.
- 6** Tippen Sie auf den Rückwärtspfeil , um zur Liste der Räume zurückzukehren.
- 7** Tippen Sie auf “Erledigt”, um den Bearbeitungsmodus zu verlassen.

Die Gruppe der beiden passenden Lautsprecher wird jetzt als einzelner Raum angezeigt. Sie können den Namen des Raums mit dem Stereo-Paar jederzeit ändern.



■ Entfernen eines Stereo-Paars

- 1** Tippen Sie auf die Registerkarte “Räume”.
- 2** Tippen Sie auf “Bearbeiten”, um in den Bearbeitungsmodus zu wechseln.
- 3** Tippen Sie auf einen Raum mit zwei passenden Lautsprechern, um die Gruppe zu bearbeiten.
- 4** Tippen Sie auf den Schalter “Stereopaar”, um die gekoppelten Lautsprecher wieder als zwei einzelne Lautsprecher festzulegen.
- 5** Tippen Sie auf den Rückwärtspfeil , um zur Liste der Räume zurückzukehren.
- 6** Tippen Sie auf “Erledigt”, um den Bearbeitungsmodus zu verlassen.



Fehlersuche

Falls ein Problem auftreten sollte, überprüfen Sie zuerst die folgenden Punkte:

1. **Wurden die Verbindungen richtig vorgenommen?**
2. **Wird das Gerät so betrieben, wie es in der Bedienungsanleitung beschrieben ist?**
3. **Funktionieren die anderen Geräte ordnungsgemäß?**



- Falls die oben genannten Schritte 1 bis 3 keine Besserung des Problems bringen, könnte ein Neustart des Geräts Abhilfe leisten. Ziehen Sie den Netzstecker des Geräts und schließen Sie ihn wieder an.

Falls dieses Gerät nicht ordnungsgemäß funktioniert, überprüfen Sie die entsprechenden Symptome in diesem Abschnitt.

Wenn die Symptome nicht mit den hier beschriebenen übereinstimmen, wenden Sie sich an Ihren Händler, da es sich um einen Fehler im Gerät handeln könnte. Trennen Sie das Gerät in diesem Fall sofort von der Stromversorgung und wenden Sie sich an das Geschäft, in dem Sie dieses Gerät gekauft haben.



Der Lautsprecher kann nicht mit dem Netzwerk verbunden werden

- Stellen Sie sicher, dass Ihr mobiles Gerät mit Ihrem drahtlosen Netzwerk verbunden ist, bevor Sie Ihren Lautsprecher einrichten. (🔧 S. 11)
- Alternativ können Sie Ihren Lautsprecher mithilfe eines separat erhältlichen Ethernet-Kabels an Ihren Netzwerk-Router anschließen. Sobald die Verbindung über Ethernet hergestellt wurde, sollte die HEOS-App den Lautsprecher erkennen. Dann können Sie ihn manuell über "Einstellungen" - "Meine Geräte" - ("Gerätename") - "Erweitert" - "NETWORK SETTINGS" (Netzwerkeinstellungen) in Ihr kabelloses Netzwerk verschieben. (🔧 S. 12)

Ein mobiles Bluetooth-Gerät kann nicht mit dem Lautsprecher gekoppelt werden

- Die vom mobilen Bluetooth-Gerät hergestellte Verbindung funktioniert nicht ordnungsgemäß. Schalten Sie das mobile Gerät aus und wieder ein, entfernen Sie die Kopplungsinformationen und koppeln Sie den Lautsprecher erneut mit dem mobilen Gerät.

Es kann keine Musik über Bluetooth gehört werden

- Ihr mobiles Bluetooth-Gerät wurde nicht mit dem Lautsprecher gekoppelt. Koppeln Sie den Lautsprecher erneut mit dem mobilen Gerät.
- Der Lautsprecher befindet sich im Wi-Fi-Modus oder Aux-Eingangsmodus oder in einem ähnlichen Modus. Koppeln und verbinden Sie das Bluetooth-Gerät mit dem Lautsprecher.
- Das mobile Bluetooth-Gerät ist mit einem anderen Audiogerät verbunden. Vergewissern Sie sich, dass Ihr Bluetooth-Gerät mit dem Lautsprecher verbunden ist.
- Die Lautstärke am mobilen Bluetooth-Gerät ist zu niedrig eingestellt. Prüfen Sie die Lautstärke am mobilen Bluetooth-Gerät. Prüfen Sie die Lautstärke am Lautsprecher.

Die Musik ist abgeschnitten oder verzögert manchmal

- Stellen Sie sicher, dass Ihre Internetverbindung ordnungsgemäß arbeitet. Wenn Sie Ihr Netzwerk mit anderen Benutzern und Geräten teilen, benutzen sie möglicherweise den größten Teil Ihrer Bandbreite (besonders, wenn Sie Videos streamen).
- Stellen Sie sicher, dass sich Ihre Lautsprecher in Reichweite Ihres drahtlosen Netzwerks befinden.
- Stellen Sie sicher, dass Sie Ihre Lautsprecher nicht in der Nähe von anderen elektronischen Geräten aufgestellt haben, die Störungen bei Drahtlos-Verbindungen hervorrufen können (wie Mikrowellenöfen, schnurlose Telefone, Fernsehgeräte usw.).



Ich höre eine Verzögerung, wenn ich den AUX-Eingang mit meinem Fernseher verwende

- Wenn Sie den AUX-Eingang mit Ihrer Kabel- oder Satellitenbox verbinden, um den TV-Ton über mehrere Lautsprecher auszugeben, hören Sie möglicherweise eine Verzögerung zwischen dem Bild, wenn Sie jemanden sprechen sehen, und dem Ton, den Sie hören. Der Grund dafür ist, dass das HEOS-System den Ton vor der Übertragung an die Lautsprecher puffern muss, damit er alle Lautsprecher gleichzeitig erreicht. (🔍 S. 22)
- Sie können diese Verzögerung verhindern, indem Sie nur über den Lautsprecher hören, der direkt an die Set-Top-Box angeschlossen ist.

Herstellen einer Netzwerkverbindung mit einem iOS-Gerät

- Dieser Lautsprecher unterstützt den "WAC (Wireless Accessory Configuration)"-Einrichtungsmodus von Apple. Der WAC-Einrichtungsmodus ermöglicht es Ihnen, eine Verbindung zwischen Ihrem Lautsprecher und Ihrem Netzwerk herzustellen, ohne dabei den Netzwerknamen und das Kennwort eingeben zu müssen.

Die Version der iOS-Gerätefirmware muss iOS 10.0.2 oder höher unterstützen.

1. Halten Sie die Tasten **-** und **▶||** ca. 3 Sekunden lang gedrückt.
2. Öffnen Sie das WLAN-Menü unter Einstellungen auf Ihrem iOS-Gerät.
3. Wählen Sie "Denon Home 150 NV" unter "NEUEN AIRPLAY-LAUTSPRECHER EINRICHTEN..." unten in der Liste aus.
4. Wählen Sie das Netzwerk aus, mit dem Sie Ihren Lautsprecher verbinden möchten, und wählen Sie "Weiter".
5. Folgen Sie den Anweisungen auf dem Bildschirm, um die Einrichtung abzuschließen.

Das HEOS-System verbleibt 15 Minuten lang im WAC-Einrichtungsmodus. Sollte das Gerät nicht innerhalb von 15 Minuten eingerichtet werden, so wechselt es zur vorherigen Netzwerkverbindung zurück. Drücken Sie die Taste **▶||**, wenn Sie den WAC-Einrichtungsmodus abbrechen möchten. Die Status-LED blinkt dann schnell 5 Mal.

Der klang ist verzerrt, wenn ich den AUX-Eingang verwende

- Die Signale der Analog-Ausgänge mancher Quellen können sehr stark sein. Wenn der Eingangspegel des Quellengeräts hoch eingestellt ist, könnte dies die Eingänge des Lautsprechers überlasten. Dies führt nur in seltenen Fällen zu einer Beschädigung, kann jedoch Tonverzerrungen zur Folge haben. Stellen Sie die Lautstärke der Quelle daher anfangs auf einen mittleren bis niedrigen Pegel ein, und erhöhen Sie die Lautstärke danach je nach Bedarf. Falls der Ton verzerrt ist, verringern Sie die Lautstärke am Gerät.



Herstellen einer Verbindung zu einem WPS-Netzwerk

- Wenn Ihr WLAN-Router WPS (Wi-Fi Protected Setup™) unterstützt, kann Ihr Lautsprecher optional über die "Tastendruck"-Methode mit Ihrem Netzwerk verbunden werden, indem Sie diese Schritte befolgen:
Wi-Fi Protected Setup™ ist ein Warenzeichen von Wi-Fi Alliance.
 1. Drücken Sie die WPS-Schaltfläche auf Ihrem Router.
 2. Drücken Sie innerhalb von 2 Minuten die CONNECT-Taste auf der Rückseite des Lautsprechers und halten Sie diese für 5 Sekunden gedrückt.
 3. Die LED an der Vorderseite des Lautsprechers blinkt für einige Sekunden grün, während er sich mit Ihrem WPS-Router verbindet.
 4. Wenn die Verbindung hergestellt ist, leuchtet die LED auf der Vorderseite des Lautsprechers durchgehend blau.

Zurücksetzen des Lautsprechers

- Das Zurücksetzen Ihres Lautsprechers löscht die Einstellungen des kabellosen Netzwerks, den EQ und den Namen, aber die aktuelle Software bleibt erhalten. Sie müssen "Einstellungen" - "Gerät hinzufügen" verwenden, um den Lautsprecher wieder mit Ihrem Heim-Netzwerk zu verbinden, bevor er verwendet werden kann.

Wenn Sie Ihren Lautsprecher zurücksetzen möchten, halten Sie die CONNECT-Taste und die Bluetooth-Taste (📶) auf der Rückseite des Lautsprechers 5 Sekunden lang gedrückt, bis die vordere LED beginnt, gelb zu blinken.

Die Tasten funktionieren nicht richtig

- Legen Sie keine Gegenstände auf den Lautsprecher.
- Gegenstände in der Nähe der Oberseite des Lautsprechers (Vorhänge, Stahlregale usw.) können zu einer unbeabsichtigten Bedienung der Tasten führen.
- Stellen Sie den Lautsprecher dort auf, wo keine Gegenstände in der Nähe sind.
- Ziehen Sie den Stecker aus der Steckdose, bevor Sie die Oberseite reinigen.

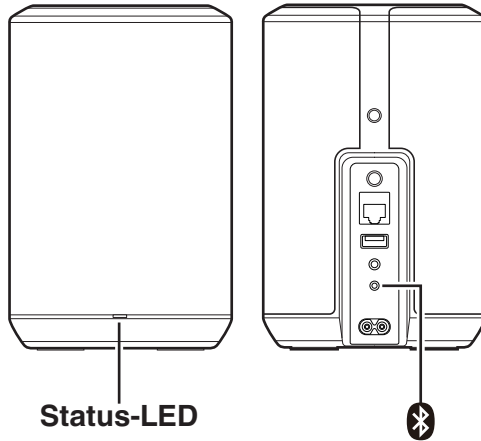


Zurücksetzen der Firmware in den Standardzustand

Wenn die Netzwerkfunktion oder dieses Gerät nicht richtig funktioniert, kann das Problem möglicherweise durch Zurücksetzen der Firmware in den Standardzustand gelöst werden.

- Es wurde bestätigt, dass es kein Problem mit der Netzwerkverbindung gibt, aber das Gerät kann keine Verbindung mit dem Internet herstellen.
- Die unter "Zurücksetzen des Lautsprechers" beschriebene Lösung funktioniert nicht. (🔧 S. 35)

Gehen Sie in solchen Fällen wie folgt vor:



- 1 Ziehen Sie den Netzstecker aus der Steckdose.**
- 2 Stecken Sie den Netzstecker in die Steckdose und halten Sie dabei die Bluetooth-Taste (📶) gedrückt.**
- 3 Lassen Sie die Taste los, nachdem die Status-LED begonnen hat, orange zu blinken.**






Wenn die Status-LED von orangefarbenem Blinken zu dauerhaftem Leuchten wechselt, ist der Wiederherstellungsvorgang abgeschlossen.






- Da dieser Vorgang eine Wiederherstellung der Firmware beinhaltet, dauert es eine Weile, bis er abgeschlossen ist.
- Dieser Vorgang löscht alle Informationen, die Sie eingestellt haben.
- Nach diesem RESET (Zurücksetzen) in den Standardzustand ist eine Aktualisierung auf die aktuelle Firmware-Version erforderlich.
- Ziehen Sie den Netzstecker nicht aus der Steckdose, bis der gesamte Vorgang abgeschlossen ist.
- Falls das Problem nach der Durchführung dieses Verfahrens nicht gelöst ist, wenden Sie sich an unser Kundendienstzentrum.

Tabelle zum LED-Status

Die LEDs an der Vorderseite ändern sich, um den aktuellen Status des Lautsprechers anzuzeigen.

Status des Lautsprechers	Aktion der LED	Beschreibung
Tiefer Standby-Modus	 (Aus)	Der Lautsprecher ist ausgeschaltet oder befindet sich im tiefen Standby-Modus. (👉 S. 41)
Schnellstartmodus	 (gedimmt dauerhaft)	Der Lautsprecher befindet sich im Schnellstartmodus. (👉 S. 41)
Eingeschaltet	 (blinkend)	Der Lautsprecher startet oder verbindet sich mit dem Netzwerk.
	 (dauerhaft)	Der Lautsprecher ist mit dem Netzwerk verbunden.
	 (dauerhaft)	Der Lautsprecher kann sich nicht mit dem Netzwerk verbinden. Versuchen Sie erneut, den Lautsprecher zu verbinden.

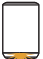
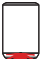
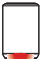




Status des Lautsprechers	Aktion der LED	Beschreibung
WPS	 (schnell blinkend)	Der Lautsprecher verbindet sich über WPS mit dem Netzwerk.
	 (für 3 Sek. dauerhaft)	Der Lautsprecher ist über WPS mit dem Netzwerk verbunden.
	 (für 3 Sek. dauerhaft)	Die WPS-Zeit wurde überschritten.



Status des Lautsprechers	Aktion der LED	Beschreibung
Bluetooth	 (zweimaliges Blinken)	Der Lautsprecher wird über Bluetooth gekoppelt.
	 (einmaliges Blinken)	Der Lautsprecher ist über Bluetooth gekoppelt.
	 (für 3 Sek. dauerhaft)	Der Lautsprecher konnte nicht mit dem Bluetooth-Gerät gekoppelt werden. Versuchen Sie erneut, die Kopplung durchzuführen. (☞ S. 23)
Lautstärkeeinstellung	 (schnell blinkend)	Die Lautstärke wird angepasst.
	 (langsam blinkend)	Der Lautsprecher ist stumm geschaltet.



Status des Lautsprechers	Aktion der LED	Beschreibung
Firmware-Update	 (blinkend)	Die Firmware wird aktualisiert.
	 (langsam blinkend (nicht ausblendend))	Ein Firmware-Fehler ist aufgetreten. Überprüfen Sie Ihre Verwendungsumgebung, starten Sie die App neu und versuchen Sie dann erneut, die Firmware zu aktualisieren.
Fehler	 (dauerhaft)	Ein Einrichtungsfehler ist aufgetreten. Überprüfen Sie die Verwendungsumgebung und befolgen Sie dann das ordnungsgemäße Verfahren, um die Einrichtung erneut zu versuchen. Falls der Fehler erneut auftritt, stellen Sie die Werkseinstellungen wieder her und versuchen Sie die Einrichtung erneut. (☞ S. 35)
	 (schnell blinkend)	Ein Hardware-Fehler ist aufgetreten. Ziehen Sie den Stecker aus der Steckdose, warten Sie einen Moment und stecken Sie den Stecker dann wieder hinein.
Zurücksetzen	 (blinkend)	Die Werkseinstellungen wurden wiederhergestellt.



Stromversorgung

■ Schnellstartmodus

Dieser Lautsprecher wechselt in den folgenden Fällen automatisch in den "Schnellstartmodus", um Strom zu sparen. Während des "Schnellstartmodus" bewirkt die Bedienung des Lautsprechers, dass er eingeschaltet wird.

Im "Schnellstartmodus" leuchtet die LED-Statusanzeige blassblau.

□ Ethernet

Nach ca. 20 Minuten ohne Bedienung und ohne Netzwerkzugriff nach der Wiedergabe von Musik über Ethernet.

□ Wi-Fi

Nach ca. 20 Minuten ohne Bedienung und ohne Netzwerkzugriff nach der Wiedergabe von Musik über Wi-Fi.

□ USB

Nach ca. 20 Minuten ohne Bedienung und ohne Netzwerkzugriff nach der Wiedergabe von Musik von einem USB-Flash-Laufwerk.

□ Bluetooth

Nachdem die Bluetooth-Verbindung getrennt wurde und darüber hinaus nach der Wiedergabe von Musik über Bluetooth etwa 20 Minuten keine Bedienung und kein Netzwerkzugriff erfolgt.

□ AUX IN

Nach etwa 20 Minuten ohne Audiosignal.

■ Tiefes Standby

Das Gerät hat auch die Fähigkeit, automatisch in den Modus "Tiefes Standby" zu wechseln, wenn die kabelgebundene oder kabellose Netzwerkverbindung im "Schnellstartmodus" für mehr als 60 Minuten unterbrochen wird. Im Modus Tiefes Standby erlischt die LED auf der Vorderseite.

Drücken Sie zum Einschalten eine beliebige Taste.



- Wenn Sie die Taste ►|| 5 Sekunden lang drücken, wechselt das Gerät in den Modus "Tiefes Standby".


■ Aus

Um das Gerät vollständig auszuschalten, müssen Sie den Netzstecker aus der Steckdose abziehen.



Wi-Fi- und Bluetooth-Funktionen aktivieren/deaktivieren

Sie können die Leistungsaufnahme im Schnellstartmodus verringern, indem Sie die WLAN- und Bluetooth-Funktionen deaktivieren. Wählen Sie "Netzwerk" aus dem Einstellungsmenü in der HEOS-App, um dies einzurichten. Befolgen Sie dazu diese Schritte:

- 1** Tippen Sie auf die Registerkarte "Home".
- 2** Wählen Sie das Einstellungssymbol  in der rechten oberen Ecke des Bildschirms aus.
- 3** Wählen Sie "Meine Geräte".
- 4** Wählen Sie "Denon Home 150 NV".
- 5** Wählen Sie "Netzwerk".

■ Wi-Fi

An
(Standard): Aktivieren Sie die WLAN-Funktion.

Aus: Die WLAN-Funktion wurde deaktiviert.



- Wenn Sie Wi-Fi auf "Aus" schalten, verwenden Sie zur Herstellung einer Netzwerkverbindung ein Ethernet-Kabel.

■ Bluetooth

An
(Standard): Aktiviert die Bluetooth-Funktion.

Aus: Deaktivieren Sie die Bluetooth-Funktion.



Unterstützte Dateitypen und Codecs

Abtastfrequenz	Bitlänge	Dateierweiterung	Codec	Bitraten
32/44,1/48 88,2/96/176,4 192 kHz	16/24 Bit	wav	PCM	---
32 kHz 44,1 kHz 48 kHz	16 Bit	mp3	MPEG-1 Audio Layer 3 CBR/VBR	32 - 320 KBit/s
32 kHz 44,1 kHz 48 kHz	16 Bit	m4a aac	AAC-LC	48 - 320 KBit/s
32 kHz 44,1 kHz 48 kHz	16 Bit	wma	wma9 CBR	CBR: 48 - 192 KBit/s
44,1/48 88,2/96/176,4 192 kHz	16/24 Bit	flac	flac	---
44,1/48 88,2/96/176,4 192 kHz	16/24 Bit	m4a	ALAC	---
2,8/5,6 MHz	1 Bit	dff dsf	DSDIFF DSF	---

HINWEIS

- Mithilfe von DRM geschützte Dateien wie Fairplay DRM von Apple werden nicht unterstützt.
- Wenn Sie eine Musikquelle mit hoher Bitrate oder hoher Auflösung auswählen, wird diese durch Codecs auf ein geeignetes Niveau eingestellt.
- Der ALAC-Decoder wird unter der Apache-Lizenz, Version 2.0 vertrieben (<http://www.apache.org/licenses/LICENSE-2.0>)



Informationen zu Warenzeichen



Google Play und das Google Play-Logo sind Marken von Google LLC.



App Store® ist in den USA und anderen Ländern registriert.



Das Wi-Fi CERTIFIED-Logo ist ein eingetragenes Markenzeichen der Wi-Fi Alliance.

Die Wi-Fi-Zertifizierung gibt die Gewissheit, dass das Gerät den Interoperabilitätstest der Wi-Fi Alliance, einer Gruppe, die die Interoperabilität von kabellosen LAN-Geräten zertifiziert, bestanden hat.



Die Bluetooth®-Wortmarke und die Logos sind eingetragene Markenzeichen von Bluetooth SIG, Inc. und jegliche Verwendung dieser Marken durch DEI Sales, Inc. erfolgt unter Lizenz. Andere Warenzeichen und Handelsnamen sind Marken der jeweiligen Besitzer.



Apple, AirPlay, iPad, iPad Air, iPad Pro, iPhone und Mac sind Markenzeichen von Apple Inc., eingetragen in den USA und anderen Ländern.

The trademark "iPhone" is used in Japan with a license from Aiphone K.K.

Use of the Works with Apple badge means that an accessory has been designed to work specifically with the technology identified in the badge and has been certified by the developer to meet Apple performance standards.



Technische Daten

WLAN

Netzwerktyp:	Konform mit IEEE 802.11a/b/g/n/ac
Verwendeter Frequenzbereich:	2,4 GHz, 5 GHz

Bluetooth-Bereich

Kommunikationssystem:	Bluetooth-Version 5.4
Übertragungsleistung:	Energieklasse 1
Maximale Kommunikationsreichweite:	Ca. 30 m in Sichtlinie*
Verwendeter Frequenzbereich:	2,4-GHz-Band
Modulationsschema:	FHSS (Frequency-Hopping Spread Spectrum, Frequenzsprungverfahren)
Unterstützte Profile:	A2DP, AVRCP
Entsprechender Codec:	SBC
Übertragungsbereich (A2DP):	20 Hz – 20.000 Hz

* Die tatsächliche Kommunikationsreichweite ist vom Einfluss verschiedener Faktoren abhängig, beispielsweise Hindernissen zwischen Geräten, elektromagnetischen Wellen von Mikrowellengeräten, statischer Elektrizität, schnurlosen Telefonen, Empfangsempfindlichkeit, Antennenleistung, Betriebssystem, Anwendungssoftware usw.



Allgemein

Betriebstemperatur:

5 °C – 35 °C

Netzteil:

100 – 240 V Wechselstrom, 50/60 Hz (für europäisches Modell)

100 – 120 V Wechselstrom, 50/60 Hz (für nordamerikanisches Modell)

Leistungsaufnahme:

20 W

Leistungsaufnahme im Schnellstartmodus:

Anschlüsse	Einstellungselemente in der HEOS-App		Leistungsaufnahme
	Wi-Fi (☞ S. 42)	Bluetooth (☞ S. 42)	
WLAN 2,4 GHz	Ein	Aus	2,0 W
WLAN 5 GHz	Ein	Aus	2,0 W
Ethernet	Aus	Aus	1,7 W
USB mit Ethernet	Aus	Aus	1,8 W
Bluetooth	Aus	Ein	1,5 W
Alles mit Ethernet	Ein	Ein	2,4 W

Leistungsaufnahme im tiefen Standby-Modus:

0,4 W

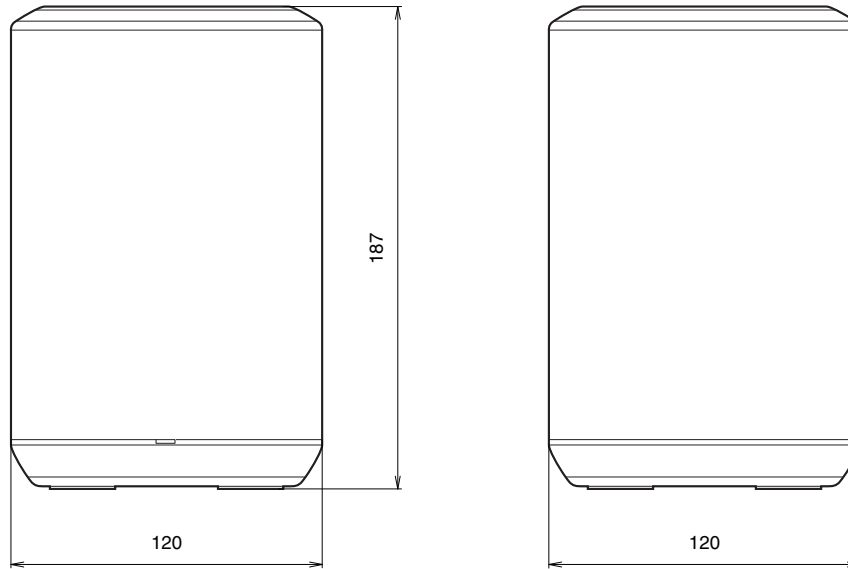
Analog-Eingang (max.):

2 V Effektivspannung



Abmessungen

Einheit: mm



Gewicht: 1,7 kg

Änderung der technischen Angaben und des Designs zum Zwecke der Verbesserung ohne Ankündigung vorbehalten.



DENON®

www.denon.com

3520 10965 00AS

©2024 Masimo. All Rights Reserved.