

# DENON®

## DENON HOME 150 NV

ENCEINTE SANS FIL

# Manuel de l'Utilisateur



<b>Accessoires</b>	<b>4</b>
<b>Nomenclature et fonctions</b>	<b>5</b>
Panneau avant	5
Panneau supérieur	6
Panneau arrière	7
<b>Positionnement</b>	<b>8</b>
Montage au mur ou au plafond	8
<b>Alimentation de votre enceinte</b>	<b>9</b>
<b>Obtention de l'application HEOS</b>	<b>10</b>

## Configuration

<b>Configurer l'application HEOS pour la première fois avec un appareil équipé d'HEOS</b>	<b>11</b>
<b>Ajout de l'enregistrement des appareils équipés d'HEOS dans l'application HEOS</b>	<b>12</b>
Ajout d'appareils filaires équipés d'HEOS	12
Ajout d'appareils sans fil équipés d'HEOS	13
<b>Compte HEOS</b>	<b>14</b>

## Lecture

<b>Lecture à partir de services de musique</b>	<b>15</b>
Sélection d'une pièce/enceinte	15
Sélection d'une piste musicale ou d'une station dans les sources de musique	16
<b>Écoute de la même musique dans plusieurs pièces</b>	<b>17</b>
Association de pièces	17
Dissociation de pièces	18
Association de toutes les pièces	19
Dissociation de toutes les pièces	20
<b>Écoute de la radio sur Internet</b>	<b>21</b>
<b>Lecture de musique stockée sur votre mobile</b>	<b>21</b>
<b>Lecture de fichiers stockés sur un PC ou un NAS</b>	<b>21</b>
<b>Lecture de musique à partir de l'entrée AUX</b>	<b>22</b>
<b>Lecture de musique à partir d'une clé USB</b>	<b>22</b>
<b>Lecture de musique à partir d'un périphérique Bluetooth</b>	<b>23</b>



<b>Fonction AirPlay</b>	<b>24</b>
Lecture de morceaux à partir de votre iPhone, iPod touch, iPad ou Mac	25
Lecture de morceaux à partir d'un PC Windows	25
Lecture d'un morceau depuis votre iPhone, iPod touch, iPad ou Mac sur plusieurs appareils synchronisés (AirPlay 2)	26
<b>Fonction Spotify Connect</b>	<b>27</b>
Lecture de musique Spotify avec votre enceinte	27
<b>Fonction de sélection rapide</b>	<b>28</b>
<b>Appariement stéréo</b>	<b>29</b>

## Dépistage des pannes

<b>Dépistage des pannes</b>	<b>32</b>
Impossible de connecter l'enceinte au réseau	33
Impossible d'apparier un périphérique mobile Bluetooth avec l'enceinte	33
Impossible d'entendre de la musique via Bluetooth	33
La musique s'arrête ou ralentit parfois	33
J'entends un délai lors de l'utilisation de l'entrée AUX avec mon téléviseur	34
Connexion à un réseau via un périphérique iOS	34
Je perçois une distorsion lors de l'utilisation de l'entrée AUX	34
Connexion à un réseau WPS	35
Réinitialisation de votre enceinte	35
Les touches ne fonctionnent pas correctement	35
<b>Réinitialisation du micrologiciel à l'état par défaut</b>	<b>36</b>

## DEL d'état

<b>Tableau des DEL d'état</b>	<b>37</b>
-------------------------------	-----------

## Annexe

<b>Gestion de l'alimentation</b>	<b>41</b>
<b>Activer/désactiver les fonctions Wi-Fi et Bluetooth</b>	<b>42</b>
<b>Codecs et types de fichiers pris en charge</b>	<b>43</b>
<b>Informations sur les marques</b>	<b>44</b>
<b>Spécifications</b>	<b>45</b>



Nous vous remercions d'avoir acquis cet appareil Denon.

Pour un fonctionnement optimal, veuillez lire attentivement ce manuel de l'utilisateur avant de vous servir de l'unité.

Après avoir lu ce manuel, veuillez à le conserver pour toute consultation ultérieure.

## Accessoires

Vérifiez que les pièces suivantes sont fournies avec le produit.



Guide de démarrage rapide



Consignes de sécurité



Garantie  
(Modèle d'Amérique du Nord  
uniquement)



Cordon d'alimentation  
(pour le modèle européen)

ou

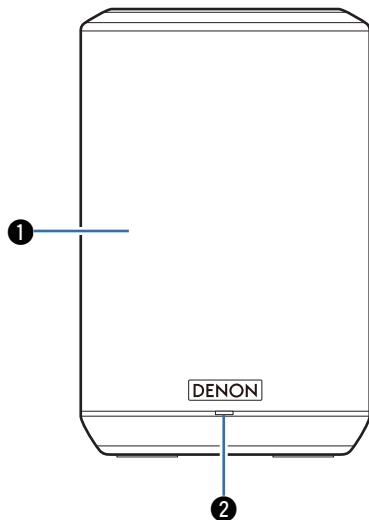


Cordon d'alimentation  
(pour le modèle  
nord-américain)



# Nomenclature et fonctions

## Panneau avant



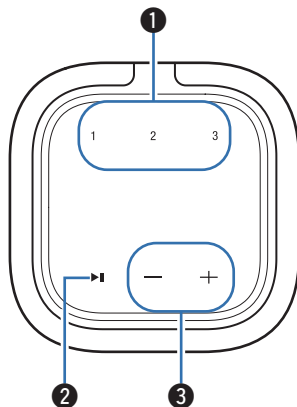
❶ Enceintes

❷ DEL d'état

Veillez vous reporter au "Tableau des DEL d'état" pour les couleurs DEL et leur signification. (☞ p. 37)



## Panneau supérieur



### 1 Touches de sélection rapide (1 - 3)

Enregistrez les paramètres de la source d'entrée sur ces touches ou rappelez-les. (☞ p. 28)

### 2 Bouton lecture/pause (▶/||)

- Appuyez sur cette touche pour faire une pause pendant la lecture. Si vous appuyez sur cette touche en pause ou à l'arrêt, la lecture reprend à partir de la dernière piste lue.
- Appuyez sur la touche et maintenez-la enfoncée pendant 5 secondes pour passer en mode Veille profonde. (☞ p. 41)
- Appuyez deux fois sur cette touche pendant la lecture pour lire la piste suivante.
- Appuyez trois fois sur cette touche pendant la lecture pour redémarrer la piste en cours ou lire la piste précédente.

### 3 Touches de volume (+, -)

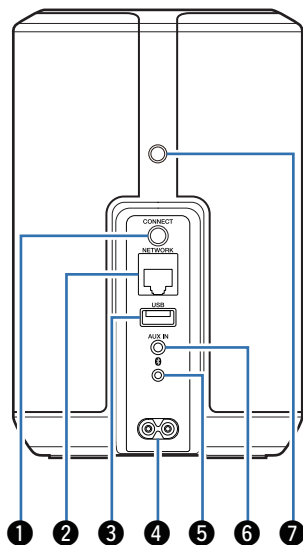
Ceux-ci règlent le niveau de volume.

#### REMARQUE

- Ne posez rien sur l'enceinte. Cela pourrait entraîner des opérations accidentelles.



## Panneau arrière



### 1 Touche CONNECT

Utilisée pour la configuration Wi-Fi. (☞ p. 13)

### 2 Borne NETWORK

Utilisée pour connecter cet appareil à un réseau Ethernet filaire. (☞ p. 12)

### 3 Entrée USB

Il permet de connecter des dispositifs de stockage USB (tels que des clés USB). (☞ p. 22)

### 4 Prise CA

Utilisée pour brancher le cordon d'alimentation. (☞ p. 9)

### 5 Touche Bluetooth (📶)

Utilisé dans les paramètres d'appariement Bluetooth. (☞ p. 23)

### 6 Connecteur d'entrée AUX (AUX IN)

Utilisée pour connecter des périphériques audio. (☞ p. 22)

### 7 Orifice de vis de montage

Utilisé pour le montage de l'appareil au mur ou au plafond. (☞ p. 8)



## Positionnement

Vous pouvez positionner votre enceinte n'importe où vous souhaitez profiter de musique. Veuillez suivre ces directives simples pour déterminer le positionnement de votre enceinte :

- L'enceinte doit être à portée de votre réseau sans fil.
- L'enceinte est à sa position optimale lorsqu'elle est placée entre 3 et 12 pouces (8 et 30 cm) d'un mur.
- Positionnez l'enceinte au moins à 12 pouces (30 cm) d'un téléviseur, ordinateur ou tout autre périphérique d'affichage pour éviter toute possibilité d'interférence.
- Placez l'enceinte dans la pièce où vous effectuerez l'écoute, aussi proche du niveau de l'oreille que possible.
- L'enceinte n'est pas étanche. Ne le placez pas à proximité d'une source d'eau et ne le laissez pas à l'extérieur, exposée à la pluie ou la neige.

## Montage au mur ou au plafond

Vous pouvez monter cette enceinte sur un mur ou au plafond à l'aide d'un support ou d'une fixation standard pour enceinte ou caméra (diamètre 1/4 pouce / 6,35 mm) en mesure de supporter au moins 14 livres 16 oz / 6,8 kg. Pour plus d'informations, contactez la boutique où vous avez acheté l'enceinte. Pour plus d'informations, contactez le magasin où vous avez acheté l'enceinte.

### Avertissement

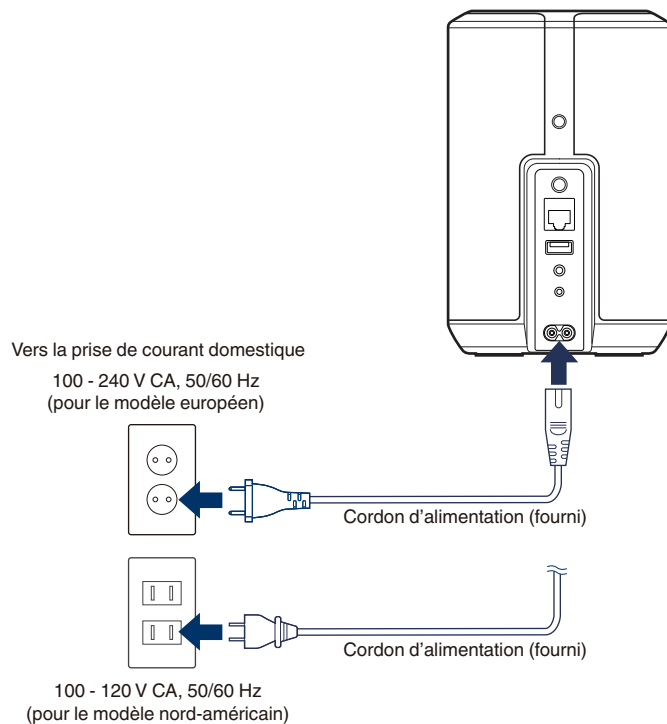
- Utilisez un support disponible dans le commerce (vendu séparément) pour fixer cet appareil au mur ou au plafond. Ne le fixez pas directement au mur ou au plafond.
- Si vous fixez cet appareil au mur ou au plafond, vérifiez qu'il est correctement fixé. Soyez conscient que Denon n'accepte aucune responsabilité pour tout dommage si l'appareil tombe.





## Alimentation de votre enceinte

Connectez le cordon d'alimentation fourni avec l'emballage au panneau arrière de l'enceinte et branchez-le sur une prise murale. L'enceinte est capable de basculer automatiquement entre 100 et 240 V.



## Obtention de l'application HEOS

---

Vous pouvez utiliser de nombreux services de streaming de musique en ligne à partir de l'application HEOS. En fonction de votre emplacement géographique, vous devrez choisir entre plusieurs options.

Téléchargez l'application HEOS pour iOS ou Android en recherchant "HEOS" dans l'App Store®, le magasin Google Play™ ou Amazon.



À des fins d'amélioration, les spécifications et la conception sont sujettes à des modifications sans préavis.



# Configurer l'application HEOS pour la première fois avec un appareil équipé d'HEOS

Après avoir placé votre enceinte dans votre pièce d'écoute et téléchargé l'application HEOS, vous êtes prêt à configurer votre enceinte pour l'écoute de musique. Ceci implique de suivre les quelques étapes simples pour connecter l'enceinte à votre réseau domestique existant :



- Ne connectez pas le câble Ethernet si vous connectez votre enceinte à votre réseau sans fil. Si vous connectez l'enceinte à un réseau filaire, utilisez le câble Ethernet vendu séparément pour connecter l'enceinte à votre réseau ou routeur.

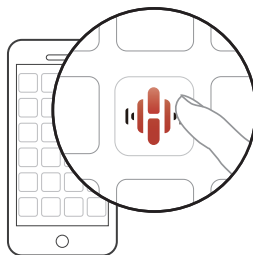
## 1 Assurez-vous que votre périphérique mobile est connecté à votre réseau sans fil (le même réseau auquel vous souhaitez connecter vos enceintes).

Vous pouvez vérifier ceci dans le menu "Réglages" - "Wi-Fi" de votre appareil iOS ou Android.



- Activez le réglage Bluetooth sur votre périphérique mobile.
- Si votre réseau sans fil est sécurisé, assurez-vous de connaître le mot de passe pour rejoindre votre réseau.

## 2 Démarrez l'application HEOS sur votre périphérique mobile.



## 3 Appuyez sur la touche "Configurer maintenant" dans la partie supérieure de l'écran.

## 4 Suivez les instructions pour ajouter l'enceinte à votre réseau sans fil.



- Si vous rencontrez des problèmes quelconques lors de la connexion de votre enceinte, allez directement à la section Dépannage (🔧 p. 32).



# Ajout de l'enregistrement des appareils équipés d'HEOS dans l'application HEOS

Le système HEOS est un véritable système audio multi-pièces qui synchronise automatiquement la lecture entre différents appareils équipés d'HEOS pour que le son provenant de différentes pièces soit parfaitement synchronisé et toujours superbe ! Vous pouvez aisément ajouter jusqu'à 32 appareils équipés d'HEOS à votre système HEOS.

## Ajout d'appareils filaires équipés d'HEOS

Il vous suffit de connecter les appareils équipés d'HEOS à votre réseau domestique à l'aide d'un câble Ethernet et l'appareil équipé d'HEOS apparaîtra sur votre application HEOS comme une nouvelle pièce dans l'écran Pièces.

À votre convenance, vous pouvez affecter un nom à l'intégrées du appareil équipé d'HEOS pour indiquer la pièce dans laquelle vous l'avez placé.

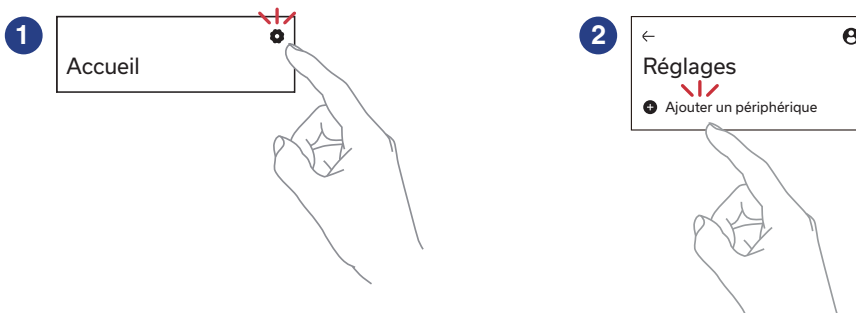


- Utilisez uniquement un câble LAN STP ou ScTP blindé qui est facilement disponible dans les magasins d'électroniques (CAT-5 ou supérieur recommandé).
- Il est recommandé d'utiliser un câble LAN normal de type blindé. Si vous utilisez un câble de type plat ou non-blindé, le bruit peut perturber les autres appareils.
- Ne connectez pas une borne NETWORK directement au port LAN/à la borne Ethernet de votre ordinateur.



## Ajout d'appareils sans fil équipés d'HEOS

Vous pouvez ajouter des appareils équipés d'HEOS sans fil à votre système HEOS en sélectionnant "Ajouter le périphérique" dans le menu de réglages de l'application HEOS et en suivant les instructions ci-dessous :



# Compte HEOS

---

## ■ Qu'est-ce qu'un compte HEOS ?

Un compte HEOS est un compte principal ou "keychain" pour la gestion de tous vos services de musique avec un nom d'utilisateur et un mot de passe uniques.



## ■ Pourquoi ai-je besoin d'un compte HEOS ?

Avec le compte HEOS, il vous suffit d'entrer une seule fois vos nom de connexion et mot de passe pour vos services de musique. Ceci vous permet d'utiliser rapidement et aisément plusieurs applications de contrôleur sur différents périphériques. Il vous suffit de vous connecter à votre compte HEOS sur n'importe quel périphérique pour avoir accès à tous vos services de musique associés, lire les listes de lecture et d'historique personnalisées, même si vous êtes chez un ami pour écouter de la musique sur leur système HEOS.

## ■ Inscription pour un compte HEOS

La première fois que vous essayez d'accéder à un service de musique à partir de l'écran "Accueil" de l'application HEOS, vous êtes invité à vous inscrire pour un compte HEOS.

## ■ Modification de votre compte HEOS

- 1 Appuyez sur l'onglet "Accueil".
- 2 Sélectionnez l'icône Settings  dans l'angle supérieur droit de l'écran.
- 3 Sélectionnez l'icône Compte HEOS .
- 4 Changez d'emplacement, modifiez votre mot de passe, supprimez votre compte ou déconnectez-vous de votre compte.



## Lecture à partir de services de musique

Un service de musique est une entreprise de musique en ligne qui fournit un accès à un vaste choix de musique via des inscriptions gratuites et/ou payantes. En fonction de votre emplacement géographique, vous devrez choisir entre plusieurs options.

### REMARQUE

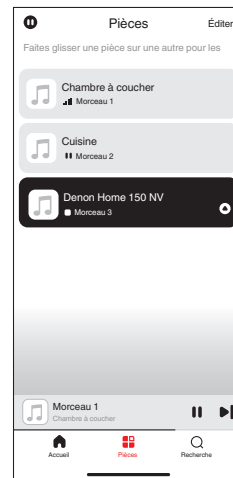
- L'application et la marque HEOS ne sont affiliées à aucun fabricant d'appareil mobile. La disponibilité des services de musique peut varier selon les régions. Tous les services peuvent ne pas être disponibles au moment de l'achat. Certains services peuvent être ajoutés ou supprimés de temps à autre en fonction de décisions des fournisseurs de services de musique ou d'autres personnes.

## Sélection d'une pièce/enceinte

- 1 Appuyez sur l'onglet "Pièces". Sélectionnez "Denon Home 150 NV" s'il y a plusieurs appareils équipés d'HEOS.**

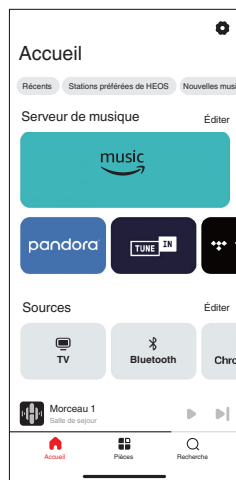


- Appuyez sur "Éditer" en haut à droite pour basculer en mode édition. Vous pouvez changer le nom affiché.



## Sélection d'une piste musicale ou d'une station dans les sources de musique

- 1 Appuyez sur l'onglet "Accueil" et sélectionnez une source de musique.

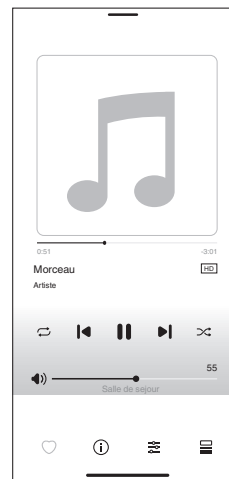


- Tous les services de musique affichés ne seront peut-être pas disponibles sur votre site.

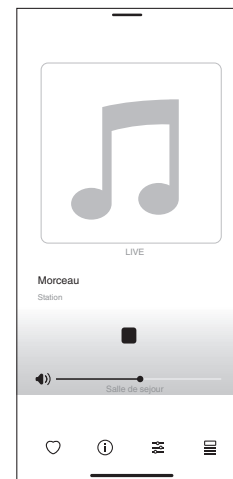
- 2 Parcourez la musique pour lire.

Après avoir sélectionné une piste musicale ou une station de radio, l'application affiche automatiquement l'écran "A l'écoute".

Fichier audio



Streaming



- La bannière "A l'écoute" s'affiche sur l'écran "Accueil", l'écran "Pièces" et l'écran "Recherche". Vous pouvez consulter le morceau en cours de lecture et effectuer des opérations de lecture simples, quel que soit l'écran affiché.



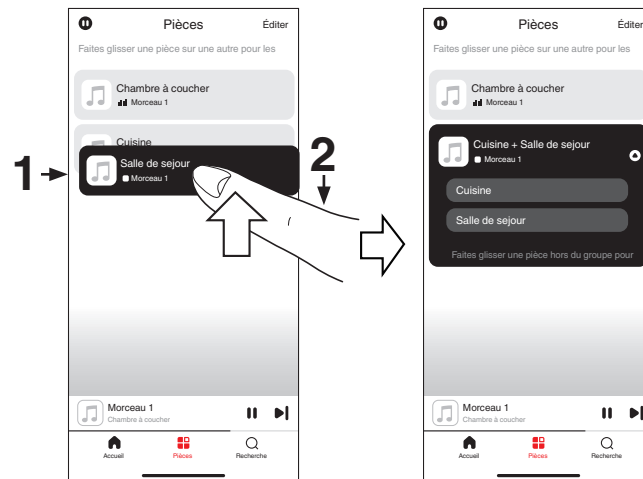


## Écoute de la même musique dans plusieurs pièces

Ce système est un véritable système audio multi-pièces. Vous pouvez créer un ou plusieurs groupes HEOS pour synchroniser automatiquement la lecture audio entre plusieurs produits équipés d'HEOS afin que la musique diffusée dans différentes pièces soit parfaitement synchronisée et sonne toujours incroyablement bien ! Vous pouvez facilement ajouter jusqu'à 32 produits à votre système. Vous pouvez regrouper jusqu'à 16 produits individuels pour qu'ils jouent le même morceau de manière entièrement synchronisée.

### Association de pièces

- 1** Appuyez sur le nom de la pièce où aucune musique n'est diffusée et maintenez votre doigt à l'écran.
- 2** Déplacez le nom de la pièce vers la pièce où la musique est diffusée et retirez votre doigt.
- 3** Les deux pièces seront associées en un groupe d'appareil unique et les deux pièces auront la même musique en synchronisation parfaite.

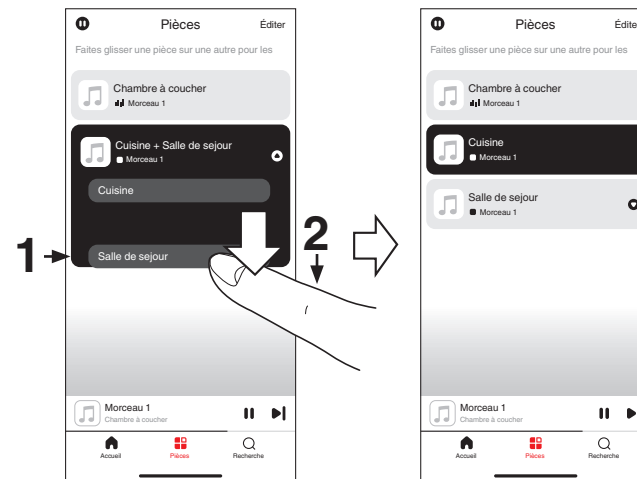


## Dissociation de pièces

- 1 Appuyez sur le nom de la pièce que vous souhaitez retirer du groupe et maintenez votre doigt à l'écran.
- 2 Déplacez le nom de la pièce en dehors du groupe et retirez votre doigt.

### REMARQUE

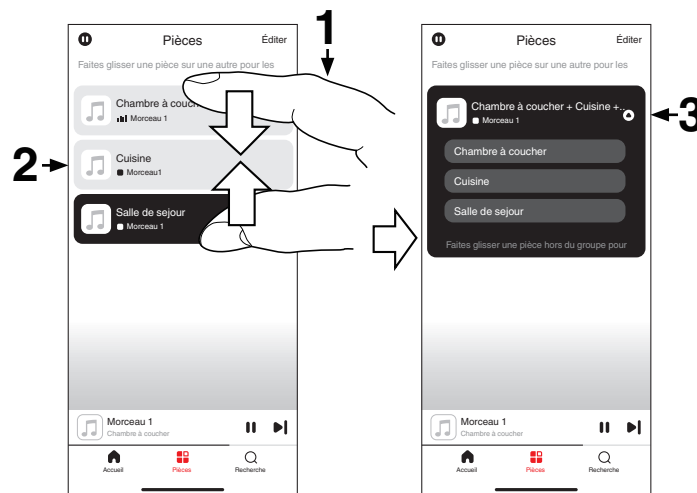
- Vous ne pouvez pas retirer la première pièce qui a commencé à lire la musique avant l'association.



## Association de toutes les pièces

Vous pouvez facilement regrouper toutes les pièces (jusqu'à 16 pièces) en utilisant un geste de "pincement".

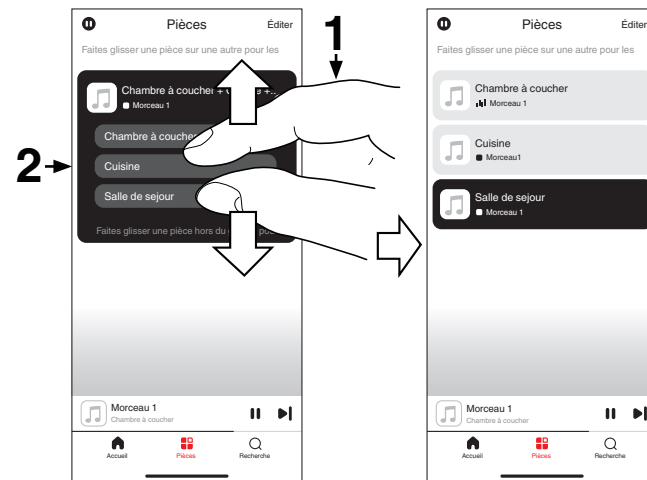
- 1** Placez deux doigts sur l'écran sur la liste des pièces.
- 2** Pincez rapidement vos deux doigts puis relâchez.
- 3** Tous vos pièces seront associées et commenceront la lecture de la même musique en synchronisation parfaite.



## Dissociation de toutes les pièces

Vous pouvez facilement dissocier toutes vos pièces en utilisant un geste "étalement".

- 1** Rapprochez deux doigts sur l'écran sur la liste des pièces.
- 2** Écartez rapidement vos deux doigts et relâchez-les.
- 3** Toutes vos pièces seront dégroupées.



## Écoute de la radio sur Internet

---

Le système HEOS inclut l'accès à plus de 100 000 flux de radio Internet gratuits des quatre coins du monde via le service radio Tuneln. Il vous suffit de sélectionner le logo Tuneln à partir de l'écran "Accueil", de naviguer parmi les 100 000 stations bien organisées en catégories populaires et de sélectionner une station qui satisfera votre humeur.



- Si vous possédez un compte Tuneln, appuyez sur "Éditer" dans la section "Services musicaux" de l'écran "Accueil", sélectionnez "Tuneln" et connectez-vous au service Tuneln pour accéder à toutes les stations Tuneln de "Mes Favoris".

### REMARQUE

- Le service de base de données de la station de radio peut être suspendu ou autrement indisponible sans préavis.

## Lecture de musique stockée sur votre mobile

---

- 1 Appuyez sur l'onglet "Accueil".
- 2 Sélectionnez "Ce téléphone" à partir de la section "Sources".
- 3 Naviguez jusqu'à la musique locale sur votre téléphone et sélectionnez une plage à lire.

## Lecture de fichiers stockés sur un PC ou un NAS

---

- 1 Appuyez sur l'onglet "Accueil".
- 2 Sélectionnez "Serveur" à partir de la section "Sources".
- 3 Sélectionnez le nom de votre PC ou serveur NAS (Network Attached Storage) en réseau.
- 4 Naviguez jusqu'à la musique locale sur PC/NAS et sélectionnez une plage à lire.



## Lecture de musique à partir de l'entrée AUX

### 1 Connectez un périphérique audio avec une sortie audio stéréo 3,5 mm à l'entrée AUX de votre enceinte à l'aide d'un câble audio stéréo 3,5 mm vendu séparément.

Lorsqu'un câble audio stéréo est branché à "AUX IN", la source bascule automatiquement sur Entrées.



- Si un câble est raccordé au connecteur AUX IN, sélectionnez "Entrées" à partir de la section "Sources" de l'écran "Accueil".

### 2 Lancez la lecture sur le périphérique audio.



- Le son du périphérique audio peut être directement lu sur l'enceinte sélectionnée ou numérisé et envoyé via votre réseau aux autres enceintes.

#### REMARQUE

- Les signaux de sortie analogique provenant de certaines sources peuvent être très puissants. Si le niveau d'entrée de l'appareil source est élevé, il risque d'entraîner la surcharge des entrées de l'enceinte. Il est peu probable que cela provoque des dommages, mais le son risque d'être déformé. Au départ, réglez le volume de la source selon un niveau moyen – faible, puis augmentez-le au besoin. Si vous percevez une distorsion, diminuez le volume de l'appareil.

## Lecture de musique à partir d'une clé USB

### 1 Insérez une clé USB formatée FAT32 ou NTFS dans le port USB à l'arrière de l'enceinte.

### 2 Appuyez sur l'onglet "Accueil".

### 3 Sélectionnez "USB" à partir de la section "Sources".

### 4 Sélectionnez le nom de votre enceinte.

### 5 Naviguez jusqu'à la musique sur votre clé USB et sélectionnez quelque chose à lire.

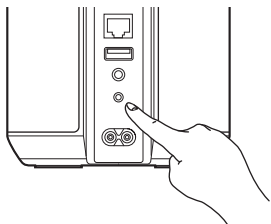
#### REMARQUE

- Il peut s'écouler quelques minutes avant que le nom de votre enceinte n'apparaisse dans la liste "USB" si vous avez un grand nombre de fichiers sur votre clé USB.
- Il n'est pas possible de connecter et d'utiliser un ordinateur via le port USB de cet appareil à l'aide d'un câble USB.



## Lecture de musique à partir d'un périphérique Bluetooth

- 1** Activez le réglage Bluetooth sur votre périphérique mobile.
- 2** Appuyez sur la touche Bluetooth (📶) située sur le panneau arrière de l'enceinte et maintenez-la enfoncée pendant 3 secondes, puis relâchez-la lorsque vous voyez une séquence de deux clignotements verts de la DEL d'état.



- 3** Sélectionnez "Denon Home 150 NV" dans la liste des périphériques Bluetooth disponibles.

Dans les secondes qui suivent, votre périphérique mobile indique qu'il est connecté à votre enceinte.

- 4** Lisez de la musique à l'aide de n'importe quelle application sur votre périphérique.

Le son est maintenant lu depuis l'enceinte.

### REMARQUE

- Si vous n'entendez aucun son, débranchez et rebranchez les connexions Bluetooth de votre appareil Bluetooth.



## Fonction AirPlay

---

Vous pouvez lire les fichiers musicaux stockés sur votre iPhone, iPod touch, iPad, Mac ou PC Windows sur cet appareil via le réseau.



- La source d'entrée sera commutée sur "AirPlay" lors du lancement de la lecture AirPlay.
- Vous pouvez arrêter la lecture AirPlay en choisissant une autre source d'entrée.
- L'écran peut varier selon l'OS et les versions logicielles.

**Cet appareil prend en charge AirPlay 2®.**

Synchronise plusieurs appareils/enceintes compatibles avec AirPlay 2 pour une lecture simultanée.



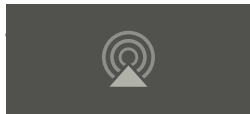


## Lecture de morceaux à partir de votre iPhone, iPod touch, iPad ou Mac

Vous pouvez diffuser la musique stockée dans votre "iPhone/iPod touch/iPad/Mac" directement sur cet appareil.

- 1 Connectez le Wi-Fi de votre iPhone, iPod touch, iPad ou Mac au même réseau que cet appareil.**
  - Pour plus d'informations, reportez-vous au manuel de votre périphérique.
- 2 Ouvrez Apple Music et écoutez de la musique à partir de votre iPhone, iPod touch ou iPad.**
- 3 Appuyez ou cliquez sur l'icône AirPlay et sélectionnez cet appareil.**

[Exemple] iOS 15 ou macOS 13



[Exemple] iOS 10



- Vous pouvez également utiliser AirPlay pour diffuser de la musique à partir d'autres applications. Ouvrez le Centre de contrôle, appuyez ou cliquez sur l'icône AirPlay, puis sélectionnez cet appareil.
- Pour utiliser AirPlay, votre appareil iOS doit prendre en charge iOS 10.0.2 ou une version ultérieure, ou OS X Mountain Lion 10.8 ou une version ultérieure.

## Lecture de morceaux à partir d'un PC Windows

- 1 Installez iTunes 10 ou une version ultérieure sur un PC Windows connecté au même réseau que cet appareil.**
- 2 Démarrez iTunes et cliquez sur l'icône AirPlay pour sélectionner cet appareil.**

[Exemple] iTunes



- 3 Choisissez un morceau et cliquez pour lancer la lecture dans iTunes.**

La musique va être transmise en continu vers cet appareil.



- Pour plus d'informations sur l'utilisation d'iTunes, consultez également l'aide d'iTunes.

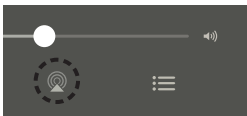


## Lecture d'un morceau depuis votre iPhone, iPod touch, iPad ou Mac sur plusieurs appareils synchronisés (AirPlay 2)

Vous pouvez synchroniser des morceaux d'un iPhone, iPod touch, iPad ou Mac avec plusieurs appareils qui prennent en charge AirPlay 2 pour une lecture simultanée.

### 1 Lisez les titres de votre iPhone, iPod touch, iPad ou Mac.

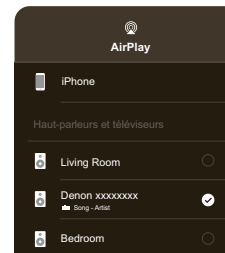
L'icône AirPlay s'affiche sur l'écran de l'iPhone, iPod touch, iPad ou Mac.



### 2 Appuyez ou cliquez sur l'icône AirPlay et sélectionnez cet appareil.

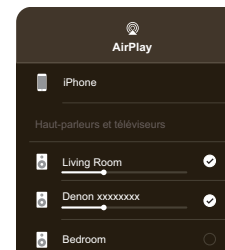
Affiche une liste des appareils/enceintes utilisables sur le même réseau.

- Un cercle s'affiche à droite des appareils compatibles avec AirPlay 2.



### 3 Sélectionnez les appareils/enceintes que vous souhaitez utiliser.

- Vous pouvez sélectionner plusieurs appareils compatibles avec AirPlay 2.



- Pour utiliser AirPlay 2, votre appareil iOS doit prendre en charge iOS 11.4 ou une version ultérieure, ou macOS Catalina ou une version ultérieure.



## Fonction Spotify Connect

Spotify, c'est toute la musique dont vous avez besoin. Des millions de chansons disponibles instantanément. Il vous suffit de rechercher la musique que vous aimez ou de laisser Spotify vous jouer quelque chose d'excellent. Spotify fonctionne sur votre téléphone, votre tablette, votre ordinateur et vos enceintes domestiques. Ainsi, vous aurez toujours la bande-son idéale pour ce que vous faites. Désormais, vous pouvez profiter de Spotify avec votre compte gratuit et votre compte Premium.


Utilisez votre téléphone, votre tablette ou votre ordinateur comme une télécommande pour Spotify.

Accédez à [www.spotify.com/connect](http://www.spotify.com/connect) pour en savoir plus.

Le logiciel Spotify est soumis à des licences de tiers présentées ici : [www.spotify.com/connect/third-party-licenses](http://www.spotify.com/connect/third-party-licenses)

### Lecture de musique Spotify avec votre enceinte

Téléchargez "Spotify App" au préalable sur votre appareil iOS ou Android.

- 1 Connectez les paramètres Wi-Fi de l'appareil iOS ou Android sur le même réseau que cet appareil.**
- 2 Lancez Spotify App.**
- 3 Lisez la piste Spotify.**
- 4 Appuyez sur l'icône Spotify  pour sélectionner l'appareil.**

La musique va être transmise en continu vers cet appareil.



# Fonction de sélection rapide

Les paramètres de source d'entrée peuvent être enregistrés dans les boutons de sélection rapide (1 - 3).

## 1 Pour enregistrer les paramètres actuels, maintenez enfoncée l'une des touches de sélection rapide (1 à 3) du panneau supérieur pendant 3 secondes.



- La DEL d'état clignote une fois l'enregistrement terminé.
- Pour rappeler les paramètres enregistrés, appuyez sur la touche Sélection rapide du panneau supérieur.

### [Paramètres par défaut]

Bouton	Source d'entrée
Sélection rapide 1	AUX In
Sélection rapide 2	-
Sélection rapide 3	-

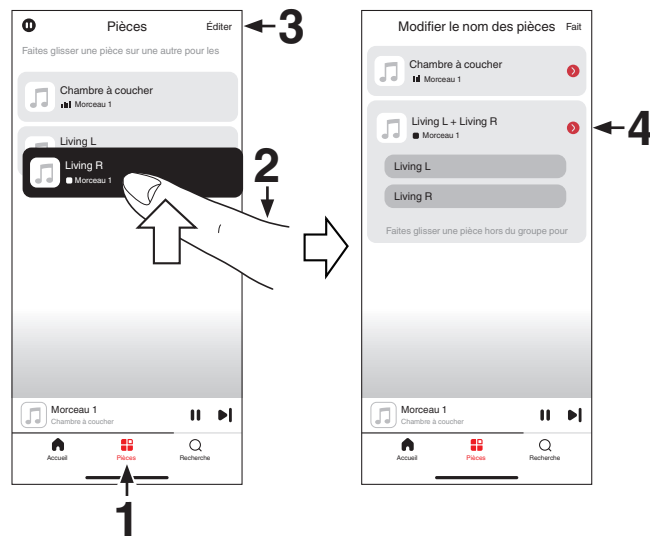


## Appariement stéréo

### ■ Création d'une paire stéréo

Une paire d'enceintes ayant été associées peut être enregistrée comme une paire stéréo permanente, une enceinte émettant le son du canal gauche et l'autre enceinte émettant le son du canal droit. Les enceintes appariées apparaissent alors comme une seule pièce (deux enceintes émettant de la musique) dans la liste des pièces.

- 1** Appuyez sur l'onglet "Pièces".
- 2** Créez un groupe contenant uniquement deux enceintes (voir "Association de pièces" (🔗 p. 17)).
- 3** Appuyez sur "Éditer" pour accéder au mode d'édition.
- 4** Appuyez sur le groupe de deux enceintes pour modifier le groupe.



**5** Appuyez sur le commutateur “Appairer en stéréo” pour appairer les deux enceintes.


**6** Tapez sur la flèche Retour  pour retourner à la liste des Pièces.

**7** Appuyez sur “Fait” pour quitter le mode d'édition.

Le groupe de deux enceintes apparaît désormais comme une seule pièce. Vous pouvez modifier le nom de la pièce stéréo appariée à tout moment.



## ■ Suppression d'une paire stéréo

- 1** Appuyez sur l'onglet "Pièces".
- 2** Appuyez sur "Éditer" pour accéder au mode d'édition.
- 3** Sélectionnez une pièce contenant deux enceintes correspondantes pour modifier le groupe.
- 4** Appuyez sur le commutateur de "Appairer en stéréo" pour que les deux enceintes appariées redeviennent deux enceintes individuelles.
- 5** Tapez sur la flèche Retour  pour retourner à la liste des Pièces.
- 6** Appuyez sur "Fait" pour quitter le mode d'édition.



## Dépistage des pannes

---

En cas de problème, vérifiez d'abord les points suivants :

1. **Les connexions sont-elles bonnes ?**
2. **L'appareil est-il utilisé conformément aux instructions du manuel d'utilisation ?**
3. **Les autres appareils fonctionnent-ils correctement ?**



- Si les étapes 1 à 3 ci-dessus n'améliorent pas le problème, le redémarrage de l'appareil peut améliorer le problème. Débranchez et rebranchez le cordon d'alimentation de l'appareil.

Si cet appareil ne fonctionne pas correctement, vérifiez les symptômes correspondants dans cette section.

Si les symptômes ne correspondent à aucun de ceux décrits ici, consultez votre revendeur, car il peut s'agir d'un défaut de l'appareil. Dans ces cas, débranchez immédiatement l'alimentation et contactez le magasin où vous avez acheté cet appareil.





## Impossible de connecter l'enceinte au réseau

- Assurez-vous que votre périphérique mobile est connecté à votre réseau sans fil avant de configurer votre enceinte. (🔍 p. 11)
- Vous pouvez également brancher votre enceinte à votre routeur réseau à l'aide d'un câble Ethernet vendu séparément. Une fois connecté via Ethernet, l'application HEOS doit reconnaître l'enceinte et vous pouvez la déplacer manuellement sur votre réseau sans fil en utilisant "Réglages" - "Mes périphériques" - ("Nom du périphérique") - "Avancé" - "NETWORK SETTINGS" (Paramètres réseau). (🔍 p. 12)

## Impossible d'apparier un périphérique mobile Bluetooth avec l'enceinte

- La connexion depuis le périphérique mobile Bluetooth est victime d'un dysfonctionnement. Mettez le périphérique mobile sous tension, supprimez les informations d'appariement et appariez à nouveau l'enceinte avec le périphérique mobile.

## Impossible d'entendre de la musique via Bluetooth

- Votre périphérique mobile Bluetooth n'est pas apparié avec l'enceinte. Appariez à nouveau l'enceinte avec le périphérique mobile.
- L'enceinte est en mode Wi-Fi, en mode d'entrée Aux, etc. Appariez et connectez le périphérique Bluetooth à l'enceinte.
- Le périphérique mobile Bluetooth est connecté à un autre périphérique audio. Assurez-vous que votre périphérique Bluetooth est connecté à l'enceinte.
- Le volume du périphérique mobile Bluetooth est trop bas. Vérifiez le volume sur le périphérique mobile Bluetooth. Vérifiez le volume sur l'enceinte.

## La musique s'arrête ou ralentit parfois

- Assurez-vous que votre connexion Internet fonctionne correctement. Si vous partagez votre réseau avec d'autres utilisateurs ou appareils, il se peut qu'ils utilisent une grande partie de votre bande passante (en particulier s'ils visionnent des vidéos en streaming).
- Assurez-vous que vos enceintes sont à portée de votre réseau sans fil.
- Assurez-vous que vos enceintes ne sont pas situées à proximité d'autres appareils électroniques qui pourraient interférer avec sa connectivité sans fil (comme les fours à micro-ondes, les téléphones sans fil, les téléviseurs, etc...).



## J'entends un délai lors de l'utilisation de l'entrée AUX avec mon téléviseur

- Si vous raccordez l'entrée AUX à votre décodeur câble ou satellite pour apprécier pleinement le son de votre télévision à travers plusieurs enceintes, il est possible que vous perceviez un délai entre le moment où vous voyez quelqu'un parler et celui où vous entendez l'audio. Ceci est dû au fait que le système HEOS doit mettre en mémoire tampon l'audio avant de l'envoyer aux enceintes de manière à ce qu'il arrive à toutes les enceintes en même temps. (🔊 p. 22)
- Vous pouvez éviter ce délai en écoutant uniquement l'enceinte qui est directement connectée au décodeur.

## Connexion à un réseau via un périphérique iOS

- Cette enceinte prend en charge le mode Apple de paramétrage "WAC (Configuration d'accessoire sans fil)". Le mode de paramétrage WAC permet de connecter votre enceinte au réseau sans vous demander d'entrer le nom du réseau ni le mot de passe. La version du micrologiciel de l'appareil iOS doit prendre en charge iOS 10.0.2 ou une version ultérieure.
  1. Appuyez de manière prolongée sur - et les touches ►|| pendant 3 secondes.
  2. Sur le périphérique iOS, sélectionnez Réglages puis le menu Wi-Fi.
  3. En bas de la liste, sélectionnez "Denon Home 150 NV" dans "CONFIGURER UN HAUT-PARLEUR AIRPLAY...".
  4. Sélectionnez le réseau auquel vous souhaitez connecter votre enceinte et choisissez "Suivant".
  5. Suivez les instructions à l'écran pour terminer le paramétrage.

Le système HEOS reste en mode de paramétrage WAC pendant 15 minutes. Si le périphérique n'est pas configuré dans les 15 minutes, il rétablit la connexion réseau précédente. Appuyez sur la touche ►|| pour annuler le mode de paramétrage WAC.

La DEL d'état clignote rapidement à 5 reprises.

## Je perçois une distorsion lors de l'utilisation de l'entrée AUX

- Les signaux de sortie analogique provenant de certaines sources peuvent être très puissants. Si le niveau d'entrée de l'appareil source est élevé, il risque d'entraîner la surcharge des entrées de l'enceinte. Il est peu probable que cela provoque des dommages, mais le son risque d'être déformé. Au départ, réglez le volume de la source selon un niveau moyen – faible, puis augmentez-le au besoin. Si vous percevez une distorsion, diminuez le volume de l'appareil.



## Connexion à un réseau WPS

- Si votre routeur sans fil prend en charge le WPS (Wi-Fi Protected Setup™), vous pouvez facultativement raccorder votre enceinte à votre réseau selon la méthode “Bouton poussoir” en procédant comme suit :  
Le logo Wi-Fi Protected Setup™ est une marque de commerce de Wi-Fi Alliance.
  1. Appuyez sur le bouton WPS sur votre routeur.
  2. Dans les 2 minutes, appuyez sur la touche CONNECT sur le panneau arrière de l'enceinte et maintenez-la enfoncée pendant 5 secondes.
  3. La LED sur la face avant de l'enceinte clignotera en vert pendant quelques secondes en se connectant à votre routeur WPS.
  4. Lorsque la connexion est terminée, le voyant situé à l'avant de l'enceinte devient bleu fixe.

## Réinitialisation de votre enceinte

- La réinitialisation de votre enceinte efface les paramètres de réseau sans fil, d'EQ et le nom, mais conserve le logiciel actuel. Vous devez utiliser le menu “Réglages” - “Ajouter le périphérique” pour reconnecter l'enceinte à votre réseau domestique avant de pouvoir l'utiliser.  
Pour réinitialiser votre enceinte, maintenez enfoncées les touches CONNECT et Bluetooth (📶) situées sur le panneau arrière de l'enceinte pendant 5 secondes, jusqu'à ce que la DEL frontale commence à clignoter en orange.

## Les touches ne fonctionnent pas correctement

- Ne posez rien sur l'enceinte.
- Les articles situés près du haut de l'enceinte (rideaux, grilles en acier, etc.) peuvent entraîner l'activation involontaire des touches.
- Installez l'enceinte là où il n'y a rien à proximité.
- Débranchez le cordon d'alimentation avant de nettoyer le panneau supérieur.

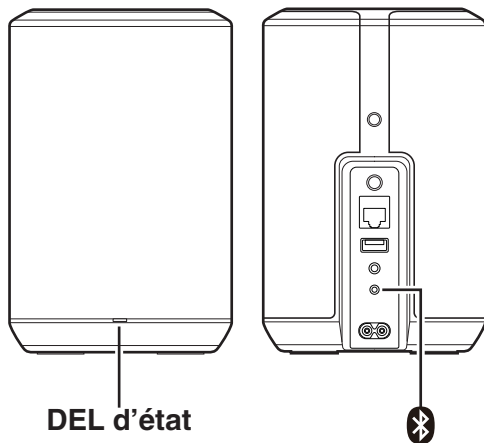


## Réinitialisation du micrologiciel à l'état par défaut

Lorsque la fonction réseau ou cet appareil ne fonctionnent pas correctement, le problème peut être résolu en réinitialisant le micrologiciel à l'état par défaut.

- Il est confirmé que la connexion au réseau ne pose aucun problème, mais l'appareil ne peut pas se connecter à l'internet.
- La solution décrite dans "Réinitialisation de votre enceinte" ne fonctionne pas. (🔧 p. 35)

Dans de tels cas, effectuez l'opération suivante :



- 1 Débranchez le cordon d'alimentation de la prise de courant.**
- 2 Branchez le cordon d'alimentation tout en maintenant le bouton Bluetooth (📶) enfoncé.**
- 3 Relâchez le bouton lorsque la DEL d'état commence à clignoter en orange.**

Lorsque la DEL d'état commute de l'orange clignotant à l'orange fixe, le processus de récupération est terminé.








- Comme ce processus comprend une récupération du micrologiciel, cela prend un certain temps.
- Ce processus effacera toutes les informations que vous avez paramétrées.
- Après avoir RÉINITIALISÉ l'état par défaut, il est nécessaire de mettre à jour la version actuelle du micrologiciel.
- Ne débranchez pas le cordon d'alimentation avant la fin du processus.
- Si le problème n'est pas résolu après avoir effectué cette opération, contactez notre centre de service clientèle.






## Tableau des DEL d'état






Les DEL du panneau avant changent pour indiquer l'état actuel des enceintes.

État de l'enceinte	Action de la DEL	Description
Mode veille profonde	 (arrêt)	L'appareil est hors tension ou l'enceinte est en mode Veille profonde. (☞ p. 41)
Mode de démarrage rapide	 (fixe affaibli)	L'enceinte est en mode de démarrage rapide. (☞ p. 41)
Mise sous tension	 (clignotement)	L'enceinte est en train de démarrer ou de se connecter au réseau.
	 (fixe)	L'enceinte est connectée au réseau.
	 (fixe)	L'enceinte ne parvient pas à se connecter au réseau. Essayez de connecter à nouveau l'enceinte.








État de l'enceinte	Action de la DEL	Description
WPS	 (clignotement rapide)	L'enceinte se connecte au réseau via WPS.
	 (fixe pendant 3 secondes)	L'enceinte est connectée au réseau via WPS.
	 (fixe pendant 3 secondes)	WPS a expiré.



État de l'enceinte	Action de la DEL	Description
Bluetooth	 (deux clignotements)	L'enceinte procède à l'appariement via Bluetooth.
	 (un clignotement)	L'enceinte est appariée via Bluetooth.
	 (fixe pendant 3 secondes)	L'enceinte n'a pas réussi à s'apparier au périphérique Bluetooth. Essayez de procéder à nouveau à l'appariement. (📖 p. 23)
Le réglage du volume	 (clignotement rapide)	Le volume est en cours d'ajustement.
	 (clignotement lent)	L'enceinte est en sourdine.



État de l'enceinte	Action de la DEL	Description
Mise à jour du micrologiciel	 (clignotement)	Le micrologiciel est en cours de mise à jour.
	 (clignotement lent (pas atténué))	Une erreur du micrologiciel est survenue. Vérifiez votre environnement d'utilisation, relancez l'application, puis essayez à nouveau de mettre à jour le micrologiciel.
Erreur	 (fixe)	Une erreur d'installation est survenue. Vérifiez votre environnement d'utilisation, puis suivez la procédure appropriée pour essayer à nouveau de procéder à la configuration. Si l'erreur se reproduit, restaurez les paramètres d'usine et essayez à nouveau de procéder à la configuration. (🔧 p. 35)
	 (clignotement rapide)	Une erreur matérielle est survenue. Débranchez le cordon d'alimentation, patientez quelques instants, puis rebranchez-le.
Réinitialisation	 (clignotement)	Les réglages d'usine ont été restaurés.





# Gestion de l'alimentation

## ■ Mode de démarrage rapide

Cette enceinte passe automatiquement en Mode de démarrage rapide pour enregistrer des économies d'énergie dans les interventions suivantes. Lors du "Mode de démarrage rapide", les opérations de l'enceinte entraînent la mise sous tension de l'appareil. En "Mode de démarrage rapide", la DEL d'état s'allume en bleu affaibli.

### ❑ Ethernet

Après environ 20 minutes sans fonctionnement et sans accès au réseau après avoir lu de la musique via Ethernet.

### ❑ Wi-Fi

Après environ 20 minutes sans fonctionnement et sans accès au réseau après avoir lu de la musique via Wi-Fi.

### ❑ USB

Après environ 20 minutes sans fonctionnement et sans accès au réseau après avoir lu de la musique via une clé USB.

### ❑ Bluetooth

Une fois que la connexion Bluetooth est déconnectée et après environ 20 minutes sans fonctionnement et sans accès au réseau après avoir lu de la musique via Bluetooth.

### ❑ AUX IN

Après environ 20 minutes sans son.

## ■ Veille profonde

L'appareil peut également entrer automatiquement en "Veille profonde" à chaque fois que la connexion réseau filaire ou sans fil est retirée pendant plus de 60 minutes en "Mode démarrage rapide". La DEL du panneau avant s'éteint pendant Veille profonde. Appuyez sur n'importe quel bouton pour mettre l'appareil sous tension.



- Vous pouvez également appuyer sur la touche ►|| et la maintenir enfoncée pendant 5 secondes pour faire passer l'appareil en Veille profonde.


## ■ Arrêt

Pour éteindre complètement l'alimentation de l'appareil, vous devez retirer la prise principale de la prise d'alimentation.



## Activer/désactiver les fonctions Wi-Fi et Bluetooth

En désactivant les fonctions Wi-Fi et Bluetooth, vous pouvez réduire la consommation électrique en mode Démarrage rapide. Sélectionnez "Réseau" dans le menu des paramètres de l'application HEOS pour le paramétrer. Suivez ces étapes pour le configurer :

- 1** Appuyez sur l'onglet "Accueil".
- 2** Sélectionnez l'icône Settings  dans l'angle supérieur droit de l'écran.
- 3** Sélectionnez "Mes périphériques".
- 4** Sélectionnez "Denon Home 150 NV".
- 5** Sélectionnez "Réseau".

### ■ Wi-Fi

---

**Allumé**  
(Défaut) : Activez la fonction Wi-Fi.

---

**Eteint** : Désactivé la fonction Wi-Fi.

---



- Si le Wi-Fi est réglé sur "Eteint", utilisez un câble Ethernet pour établir la connexion réseau.

### ■ Bluetooth

---

**Allumé**  
(Défaut) : Activé la fonction Bluetooth.

---

**Eteint** : Désactivez la fonction Bluetooth.

---



## Codecs et types de fichiers pris en charge

Fréquence d'échantillonnage	Longueur en bits	Extension de fichiers	Codec	Débit binaire
32/44,1/48 88,2/96/176,4 192 kHz	16/24 bit	wav	PCM	---
32 kHz 44,1 kHz 48 kHz	16 bits	mp3	MPEG-1 Audio Layer 3 CBR/VBR	32 – 320 kbps
32 kHz 44,1 kHz 48 kHz	16 bits	m4a aac	AAC-LC	48 – 320 kbps
32 kHz 44,1 kHz 48 kHz	16 bits	wma	wma9 CBR	CBR : 48 – 192 kbps
44,1/48 88,2/96/176,4 192 kHz	16/24 bit	flac	flac	---
44,1/48 88,2/96/176,4 192 kHz	16/24 bit	m4a	ALAC	---
2,8/5,6 MHz	1 bit	dff dsf	DSDIFF DSF	---

### REMARQUE

- Les fichiers protégés par DRM tels que Fairplay DRM d'Apple ne sont pas pris en charge.
- Si vous sélectionnez une source de musique avec un débit élevé ou une résolution élevée, elle est réglée au niveau approprié par le codec avant d'être générée.
- Le décodeur ALAC est distribué sous la licence Apache, version 2.0 (<http://www.apache.org/licenses/LICENSE-2.0>)



## Informations sur les marques



Google Play et le logo Google Play sont des marques de Google LLC.



App Store® est déposé aux États-Unis et dans d'autres pays.



Le logo Wi-Fi CERTIFIED est une marque déposée de la Wi-Fi Alliance. La certification Wi-Fi garantit que l'appareil a passé le test d'interopérabilité mené par la Wi-Fi Alliance, un groupe qui certifie l'interopérabilité des appareils LAN sans fil.



La marque et les logos Bluetooth® sont des marques commerciales déposées appartenant à Bluetooth SIG, Inc. et toute utilisation de ces marques par DEL Sales, Inc. est soumise à licence. Les autres marques et noms commerciaux appartiennent à leurs détenteurs respectifs.



Apple, AirPlay, iPad, iPad Air, iPad Pro, iPhone and Mac et sont des marques déposées d'Apple Inc. aux États-Unis et dans d'autres pays. The trademark "iPhone" is used in Japan with a license from Aiphone K.K.

Use of the Works with Apple badge means that an accessory has been designed to work specifically with the technology identified in the badge and has been certified by the developer to meet Apple performance standards.



# Spécifications

---

## Réseau local sans fil

Type de réseau :	Conforme au IEEE 802.11a/b/g/n/ac
Fréquence d'échantillonnage utilisée :	2,4 GHz, 5 GHz

## Section Bluetooth

Système de communication :	Bluetooth Version 5.4
Puissance de transmission :	Classe de puissance 1
Plage de communication maximale :	Environ 98,4 pieds/30 m en ligne de mire *
Fréquence d'échantillonnage utilisée :	Bande de 2,4 GHz
Schéma de modulation :	FHSS (Frequency-Hopping Spread Spectrum)
Profils pris en charge :	A2DP, AVRCP
Codec correspondant :	SBC
Plage de transmission (A2DP) :	20 Hz – 20 000 Hz

\* La plage de communication réelle varie en fonction de l'influence de facteurs tels que les obstacles entre les dispositifs, les ondes électromagnétiques des fours à micro-ondes, l'électricité statique, les téléphones sans fil, la sensibilité de la réception, les performances de l'antenne, le système d'exploitation, le logiciel d'application, etc.



## Général

**Température de fonctionnement :** 41 °F – 95 °F (5 °C – 35 °C)

**Alimentation :** 100 - 240 V CA, 50/60 Hz (pour le modèle européen)  
100 - 120 V CA, 50/60 Hz (pour le modèle nord-américain)

**Consommation :** 20 W

**Consommation électrique en mode de démarrage rapide :**

Connexions	Éléments de configuration dans l'application HEOS		Consommation électrique
	Wi-Fi (☞ p. 42)	Bluetooth (☞ p. 42)	
Wi-Fi 2,4 GHz	Allumé	Eteint	2,0 W
Wi-Fi 5 GHz	Allumé	Eteint	2,0 W
Ethernet	Eteint	Eteint	1,7 W
USB avec Ethernet	Eteint	Eteint	1,8 W
Bluetooth	Eteint	Allumé	1,5 W
Tout cela avec Ethernet	Allumé	Allumé	2,4 W

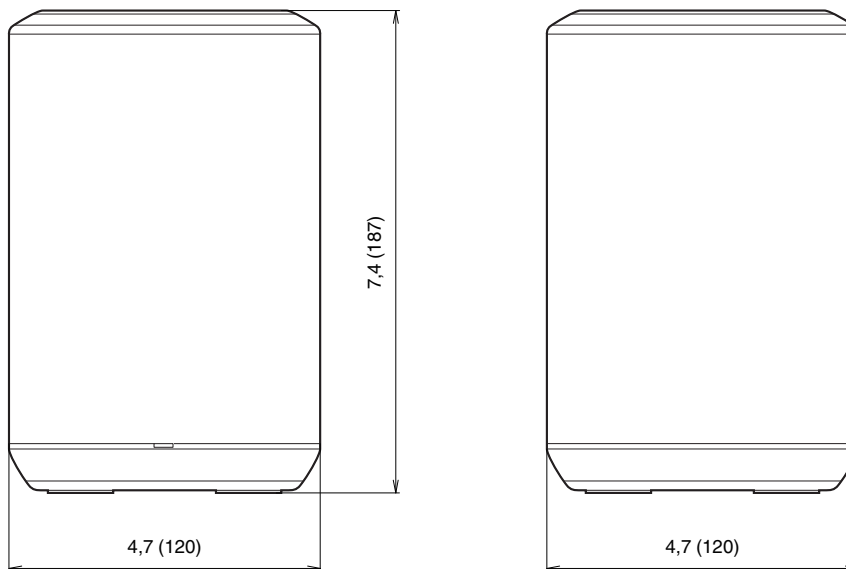
**Consommation électrique en mode veille profonde :** 0,4 W

**Entrée analogique max. :** 2 Vrms



## Dimensions

Unité : po (mm)



**Poids : 3 livres 12 oz (1,7kg)**

À des fins d'amélioration, les spécifications et la conception sont sujettes à des modifications sans préavis.



DENON®

[www.denon.com](http://www.denon.com)

3520 10965 00AS

©2024 Masimo. All Rights Reserved.